

# REDEGØRELSE FOR **SAMFUNDSANSVAR**'23

JF. ÅRSREGNSKABSLOVENS §99A



# INDHOLDSFORTEGNELSE

1. Indledning til vores redegørelse for samfundsansvar.....	2
2. Fødevarereproduktion med fokus på klima og miljø.....	6
3. Social .....	20
4. Selskabsledelse .....	25
5. Aktiviteter indenfor samfundsansvar for 2024 .....	33

FirstFarms' Redegørelse for samfundsansvar er udarbejdet i overensstemmelse med årsregnskabslovens §99a og er en del af ledelsesberetningen i årsrapporten.



# 1. INDLEDNING TIL VORES REDEGØRELSE FOR SAMFUNDSANSVAR

Med afsæt i professionel ledelse og "best practice" opkøber, udvikler og driver FirstFarms jordbrugs- og fødevarevirksomhed.

Vi driver FirstFarms med ansvar for de omkringliggende samfund, og vi leverer den højeste kvalitet, som primært sælges lokalt. Vi handler på nye muligheder, der skaber værdi for vores investorer og omverdenen.

Vi arbejder hver dag på at skabe en mere bæredygtig virksomhed. Vores ambition er at udvikle os til en af Europas bedst drevne og mest profitable virksomheder inden for jordbrug og fødevarer.

Vi er fuldt ud bevidste om det store ansvar, det er at drive en moderne og effektiv landbrugsvirksomhed. Vi driver vores forretning med fokus på vores dyr, miljøet, vores ansatte og med et engagement i lokalsamfundene. Derfor er samfundsansvar et af de strategiske arbejdsområder i FirstFarms.

Vores arbejde med samfundsansvar er målrettet mod at støtte og bidrage til udvalgte FN's verdensmål for bæredygtig udvikling. Hver dag bestræber vi os på at gøre vores produktion mere bæredygtig, forbedre arbejdsvilkårene og støtte lokalsamfundene.

## Koncernstrategi frem mod 2028

FirstFarms har udviklet og implementeret Strategi 2028, som skal øge koncernens omsætning og indtjening markant på fem år. Vi har et mål om at øge koncernens omsætning til 750 mDKK og EBITDA til 240 mDKK.

Fire strategiske fokusområder, nye prioriteter og definerede konkrete handlinger skal understøtte og sikre opnåelsen af selskabets strategiske mål for 2028.

FirstFarms vil fortsætte væksten, og derfor er "Continues growth" et af de fire strategiske fokusområder.

FirstFarms tager samfundsansvar og derfor udgør "People & Culture" og "The Sustainability journey" yderligere to strategiske fokusområder. "Next level farming" er det fjerde strategiske fokusområde, der vil understøtte og forbedre den datadrevne beslutningsproces i koncernen samt forbedre cirkulariteten og effektiviteten af ressourceforbruget. FirstFarms har som mål at transformerer vores drift til en moderne, digital og datadrevet drift, der i sidste ende bidrager til vores rejse mod en mere bæredygtig produktion.

## Selskabsledelse

Den europæiske Green Deal er under implementering i Den Europæiske Union. Derfor er der mange reguleringer på vej fra EU's side. De vil få indflydelse på den måde, vi arbejder med bæredygtighed på, og den måde, vi rapporterer om bæredygtighedsrelaterede emner på. Corporate Sustainability Reporting Directive (CSRD) er en af dem. I 2023 har vi arbejdet på udvikling af en køreplan for implementeringen af det kommende direktiv. Ved årsrapporten 2025 vil FirstFarms være klar til at rapportere i henhold til European Sustainability Reporting Standards, som er en del af CSRD. Vi tror på, at implementeringen af Strategi 2028 sammen med overholdelse af CSRD vil understøtte FirstFarms transition til mere bæredygtig drift samt forbedre vores konkurrencemæssige fordel.

For at støtte opfyldelsen af målene i den europæiske Green Deal blev der også implementeret en ny fælles landbrugspolitik (CAP) i EU. Som en del af den nye fælles landbrugspolitik har FirstFarms i 2023 arbejdet med implementeringen af klima- og miljøvenlige landbrugspraksisser og tilgange, der er defineret i politikken.

# 1. INDLEDNING TIL VORES REDEGØRELSE FOR SAMFUNDSANSVAR (FORTSAT)

## Reduktion af CO2-aftryk

I 2023 gennemførte vi en vurdering af CO2-aftrykket for vores mælkeproduktion i Slovakiet og koncernens afgrødeproduktion i 2022 og 2023. Ifølge vurderingen er bruttoudledningen af 1 kg energikorrigeret mælk 1,36 kg CO2e i 2023 (inkl. scope 1-, 2- og scope 3-udledninger). I 2023 var bruttodrivhusgasudledningen fra FirstFarms' afgrødeproduktion 1.223 kg CO2e pr. hektar (inkl. scope 1, 2-udledninger og scope 3).

Som en del af FirstFarms' transition til bæredygtig drift har vi startet et pilotprojekt i vores mælkeproduktion i Slovakiet med det formål at skabe en bæredygtighedsplan for den lokale drift.

Hovedformålet med Farm Sustainability Plan er at skabe en køreplan for alle datterselskaber med henblik på at reducere CO2-aftrykket, forbedre ressourcernes cirkularitet og reducere vores påvirkning af biodiversiteten.

I 2023 har vi fortsat arbejdet på forskellige solenergi projekter samt andre projekter, der er forbundet med udviklingen af vedvarende energikilder. Vi har afsluttet solpanelprojekter i vores datterselskaber i Tjekkiet, Slovakiet, Rumænien og Ungarn.

## Støtte til det lokale samfund

FirstFarms stræber efter at være en god nabo lokalt og deltog i – og samarbejdede om – mange akti-

viteter i lokalsamfundene i 2023. Vi oplever et stort engagement fra vores medarbejderes side omkring disse samarbejder. Medarbejdernes engagement er drivkraften for samarbejdet.

Beboerne i lokalsamfundene viser også stor interesse for vores virksomhed. I 2023 afholdt vi vores traditionelle Open Days i mælkeproduktionen i Slovakiet. Denne begivenhed blev mødt med ekstraordinær offentlig interesse. I løbet af tre dage besøgte mere end 1.200 børn fra børnehaver og folkeskoler os sammen med 2.000 øvrige besøgende. Det er et rekordantal. Vi er glade for, at der er en voksende interesse for landbrug.

## 1.1 VORES BIDRAG TIL FN'S VERDENSMÅL FOR BÆREDYGTIG UDVIKLING

FirstFarms er en virksomhed indenfor jordbrug og fødevarer, der producerer vegetabiliske og animalske produkter af høj kvalitet. Som en transparent og ansvarlig virksomhed er vi forpligtet til at bidrage til at nå FN's verdensmål for bæredygtig udvikling.

Hver dag arbejder vi hen imod et mere bæredygtigt landbrug. FirstFarms bestræber sig på at øge produktiviteten ved mindre eller større forbedringer implementeret i vores produktion uden at gå på kompromis med bæredygtigheden og påvirke eksisterende økosystemer, som vores produktion er en del af. Vi bidrager således til opfyldelsen af **Verdensmål 2** "Stop sult, opnå fødevarer sikkerhed og forbedret ernæring samt fremme bæredygtigt landbrug". Mere om produktionsmetoder, der bidrager til opnåelsen af verdensmål 2 kan læses på s. 6 - 17.

### Vi er afhængige af økosystemer og biodiversitet

Som landmænd er vi afhængige af økosystemer og biodiversitet for at kunne fortsætte med at producere fødevarer. Noget af vores jord er en del af officielle naturbeskyttede områder. Ved at støtte **Verdensmål 15** "Livet på land" bestræber vi os på at mindske vores indvirkning på økosystemet og biodi-

versiteten. Mere om vores arbejde med at beskytte biodiversiteten kan læses på s.16.

I vores arbejde med bæredygtighed, har vi et stærkt fokus på effektiv udnyttelse af ressourcer. Vi arbejder løbende på at optimere forbruget af vand, brændstoffer, foder og næringsstoffer. "Gør mere med mindre" er et princip, vi tilstræber at følge når vi producerer vores varer og dermed bidrager til opfyldelsen af **Verdensmål 12** "Ansvarligt forbrug og produktion".

Ved at reducere input til produktionen reducerer FirstFarms også sin klimabelastning. Vi er klar over, at vores aktiviteter er en kilde til betydelige drivhusgasudledninger. Ved at støtte **Verdensmål 13** "Klimaindsats" er vi forpligtet til at reducere udledningerne fra vores produktion og samtidig tilpasse vores forretning til klimaforandringer, da de vil udgøre en betydelig risiko for vores produktion i fremtiden. Mere om vores rejse mod mere klimavenlig produktion kan læses på s. 6 -10.

### Vores medarbejdere er nøglen til vores succes

Som anført i FirstFarms' DNA: "Vi driver landbruget med respekt for mennesker", er vores medarbejdere kernen i FirstFarms' udvikling og succes. Vores

virksomhed er forpligtet til at støtte **Verdensmål 8** "Anstændige jobs og økonomisk vækst", og hvert år tilstræber vi at forbedre vores arbejdsvilkår yderligere for at tilbyde vores medarbejdere en stadig mere attraktiv og sikker arbejdsplads. Hvordan vi arbejder på at forbedre vores arbejdsvilkår kan findes på s. 20 -22.



## 1.2 OMFANGET AF DATAINDSAMLING

FirstFarms' redegørelse for samfundsansvar indeholder ESG performance data fra moderselskabet FirstFarms A/S og datterselskaber kontrolleret af FirstFarms A/S i regnskabsåret.

Dataindsamlingen er baseret på de modtagne fakturaer og internt genererede data med faktuelle måler aflæsninger, lagerbeholdning og foderplaner osv.

Data om miljøpåvirkning omfatter dog ikke data fra:

- Moderselskabet FirstFarms A/S: Moderselskabets hovedsæde er beliggende på det lejede kontor i Billund, Danmark, har syv ansatte og udfører kun administrative opgaver.
- Agro West: I 2021 frasolgte FirstFarms aktiviteter i FirstFarms Agro West (Rumænien). 2021- data fra datterselskabet indgår ikke i CSR-rapportering.
- HunAgro: I august 2022 købte FirstFarms et nyt afgrødeproduktionsselskab FirstFarms HunAgro i Ungarn. Selskabets data for 2022 er ikke inkluderet i CSR-rapporteringen.



## 2. FØDEVAREPRODUKTION MED FOKUS PÅ KLIMA OG MILJØ

FirstFarms' tilgang til miljømæssige problemstillinger, samt de områder, vores virksomhed arbejder med for at reducere miljøpåvirkningen fra vores aktiviteter, er præsenteret i FirstFarms' miljøpolitik. [www.firstfarms.dk/fileadmin/Politikker/Miljo\\_epolitik\\_FirstFarms\\_Februar\\_2021.pdf](http://www.firstfarms.dk/fileadmin/Politikker/Miljo_epolitik_FirstFarms_Februar_2021.pdf)

Som det er defineret i FirstFarms' miljøpolitik, forpligter vores virksomhed sig til at præsentere troværdige oplysninger om miljøpåvirkninger for vores interessenter. Siden 2021 har vi præsenteret GHG-udled-

ninger (drivhusgasser) opgørelse fra energiforbrug i Scope 1 og Scope 2 for FirstFarms' koncern.

I løbet af 2023 har vi arbejdet på at udvide vores opgørelse over drivhusgasudledninger. Vi har arbejdet med implementeringen af en kulstofberegner, Cool Farm Tool. Systemet beregner udledningen af drivhusgasser fra driften på farmen samt udledningen af drivhusgasser uden for farmen. Systemet beregner kulstofbindingen i jorden fra jordbearbejdning.

Resultaterne af beregningen for vores mælke- og afgrødeproduktion er præsenteret på s. 7-9. FirstFarms bestræber sig på at præsentere pålidelige og nøjagtige data og beregninger i ikke-finansielle rapporter. På grund af tekniske problemer med kulstofberegneren kunne vi ikke færdiggøre beregningen af CO<sub>2</sub>-aftrykket fra FirstFarms' griseproduktion. Vi forventer at have beregningerne klar i 2024.

### FAKTABOKS

**Cool Farm Tool giver kvantificerede, troværdige og standardiserede målinger til beregning af drivhusgasser baseret på empiriske data og en bred vifte af publicerede datasæt og IPCC-metoder.**

<https://coolfarm.org/the-tool/>

## 2. FØDEVAREPRODUKTION MED FOKUS PÅ KLIMA OG MILJØ (FORTSAT)

Beregninger af drivhusgasudledninger er baseret på virksomhedsdata indsamlet enten fra fakturaer eller internt oprettede dokumenter med faktuelle måler aflæsninger, lageropgørelse og foderplaner. Beregninger af drivhusgasudledninger fra foderproduktionen i vores vurdering af mælkeproduktionen er baseret på standardfaktorer og afspejler ikke de faktiske drivhusgasudledninger fra vores foderproduktion. Vi vil bestræbe os på at integrere vores foderproduktionsdata i vurderingen af mælkeproduktionen næste år. For at undgå dobbelttælling er afgrøder, der bruges til foder i mælkeproduktionen, ikke inkluderet i opgørelsen over drivhusgasudledninger fra afgrødeproduktion.

Mængden af anvendte plantebeskyttelses- og gødningsprodukter omregnes til mængden af aktive

ingredienser i produkterne for at modtage så præcise drivhusgasudledninger som muligt fra anvendelse og produktion af produkterne.

For at give et mere omfattende billede af de drivhusgasudledninger, der er sket i FirstFarms' værdikæde, arbejder vi på at inkludere så mange kilder til drivhusgasudledninger i opgørelsen over drivhusgasudledninger som muligt. I henhold til GHG-protokollens definition beregner Cool Farm Tool drivhusgasudledningen i Scope 1, 2 og 3. Drivhusgasudledninger i Scope 3, som udledninger fra produktion af kunstgødning og transport forekommer i den del af værdikæden, der ligger uden for FirstFarms' operationelle og finansielle kontrol.

På grund af den begrænsede tilgængelige data er

beregningerne af Scope 3-udledninger baseret på standardudledningsfaktorer og tilgængelige data.

I de kommende år vil vi bestræbe os på at tilføje flere kilder til drivhusgasudledninger i Scope 3 til vores opgørelse over drivhusgasudledninger baseret på faktuelle data fra vores leverandører og kunder.

De samlede bruttodrivhusgasudledninger i mælkeproduktionen er steget med 5% i 2023 sammenlignet med 2022 på grund af flere dyr i besætningen. Samtidig er mælkeydelsen pr. ko faldet på grund af den lavere kvalitet af produceret foder, som er resultatet af begrænset nedbør. Denne faktor har også en indvirkning på fodereffektiviteten, som er faldet i 2023 sammenlignet med 2022 (se tabel 6, s. 15). Derfor er emissionen pr. kg EKM steget en smule.

**Tabel 1: Udledning af drivhusgasser i CO<sub>2</sub>e, FirstFarms' mælkeproduktion**

Kilder	Måleenhed	2023	2022
Produktion af foder (Scope 1)	t CO <sub>2</sub> e	19.360	19.760
Fordøjelse (Scope 1)	t CO <sub>2</sub> e	14.520	12.710
Gyllehåndtering (Scope 1)	t CO <sub>2</sub> e	9.340	8.560
Energi (Scope 1 og 2)	t CO <sub>2</sub> e	1.390	1.370
Indgående og udgående transport (Scope 3)	t CO <sub>2</sub> e	2.340	2.370
<b>Samlede bruttoudledninger</b>	<b>t CO<sub>2</sub>e</b>	<b>46.950</b>	<b>44.770</b>
Bruttoudledninger pr. kg EKM*	kg CO <sub>2</sub> e	1,36	1,33

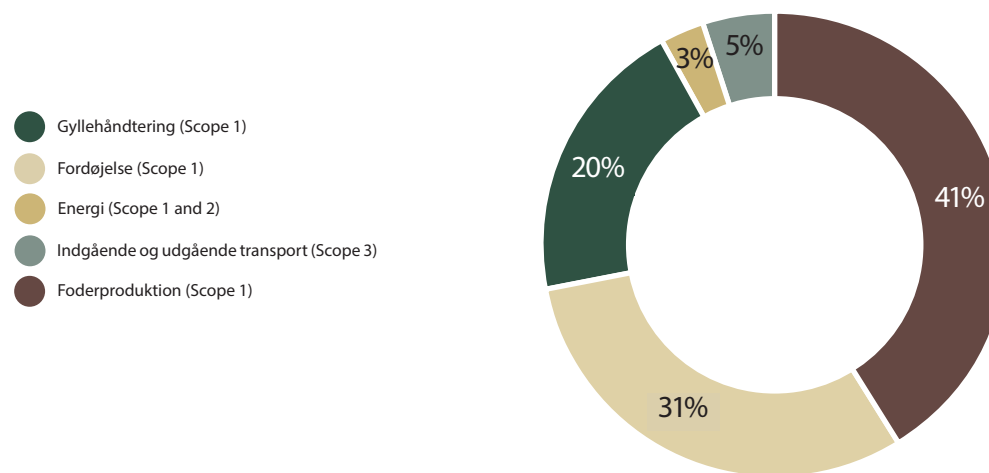
\*Energikorrigeret mælk



## 2. FØDEVAREPRODUKTION MED FOKUS PÅ KLIMA OG MILJØ (FORTSAT)

Foderproduktion er den største kilde til udledning af drivhusgasser i mælkeproduktionen efterfulgt af udledning af drivhusgasser fra fordøjelse og gyllehåndtering. For at reducere udledningen af drivhusgasser fra foderproduktion bestræber vi os på at reducere udledninger af drivhusgasser i vores markdrift.

**Graf 1: Drivhusgasudledninger i mælkeproduktion fordelt på kilder, 2023**



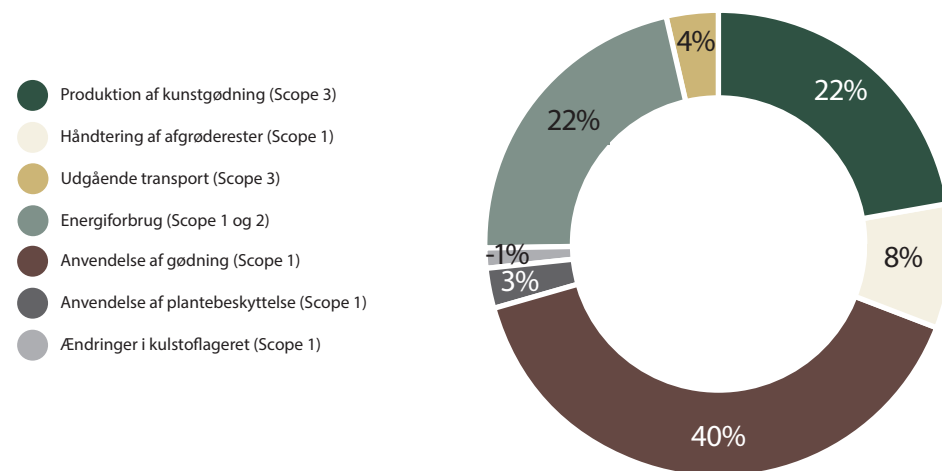
## 2. FØDEVAREPRODUKTION MED FOKUS PÅ KLIMA OG MILJØ (FORTSAT)

**Tabel 2: Udledning af drivhusgasser i CO2e, FirstFarms' afgrødeproduktion**

Kilder	Måleenhed	2023	2022
Produktion af kunstgødning (Scope 3)	t CO2e	3.793	3.681
Håndtering af afgrøderester (Scope 1)	t CO2e	1.425	1.618
Anvendelse af gødning (Scope 1)	t CO2e	6.961	6.844
Anvendelse af plantebeskyttelse (Scope 1)	t CO2e	463	338
Energiforbrug (Scope 1 og 2)	t CO2e	3.680	3.522
Udgående transport (Scope 3)	t CO2e	582	712
<b>Samlede bruttoudledninger</b>	<b>t CO2e</b>	<b>16.904</b>	<b>16.716</b>
Ændringer i kulstoflageret (Scope 1)	t CO2e	-243	-310
<b>Samlede nettoudledninger</b>	<b>t CO2e</b>	<b>16.661</b>	<b>16.405</b>
Bruttoudledninger pr. hektar	kg CO2e	1.223	1.217
Nettoudledninger pr. hektar	kg CO2e	1.144	1.194

\*Afgøder, der bruges som foder i mælkeproduktion, er udelukket fra opgørelsen over drivhusgasudledninger fra afgrødeproduktion.

**Graf 2: Drivhusgasudledninger i afgrødeproduktion fordelt på kilder, 2023**



Generelt er de samlede brutto- og nettoudledninger steget en smule i 2023 sammenlignet med 2022. Vi har drevet flere hektar i 2023 sammenlignet med 2022. Nettoudledninger er bruttoudledninger fratrukket ændringer i kulstoflageret. Negative udledninger i form af kulstofbinding i jorden er resultatet af arealforvaltningsmetoder såsom reduceret jordbearbejdning, pløjefri dyrkning og efterafgrøder.

FirstFarms har praktiseret reduceret jordbearbejdning og pløjefri dyrkning i mange år. Disse metoder bidrager ikke kun til reduktion af drivhusgasudledninger fra vores drift, men hjælper os også med at gøre vores produktion mere modstandsdygtig over for klimaforandringer.

Anvendelse af gødning er den største kilde til udledning af drivhusgasser i afgrødeproduktionen efterfulgt af energiforbrug og produktion af kunstgødning. Implementering af præcisionslandbrug og forbedring af jordens sundhed er nogle af de metoder, vi arbejder med for at reducere drivhusgasudledninger fra anvendelse af gødning og dermed produktionen af kunstgødning.

## 2.1 KLIMATILPASNING

Som landmænd kan vi konstatere, at klimaet i den klimazone, vi opererer i, har ændret sig, og dermed vejrmonstre gennem de sidste år. Mindre regn, mindre frost, oversvømmelser, flere hedebølger om sommeren og ændringer i årstidens mønstre er almindelige klimaændringer, vi oplever. Da en stor del af vores aktiviteter afhænger af vejrforhold, påvirker klimaændringer vores evne til fortsat at dyrke afgrøder med stabilt udbytte. Nye klimaforhold kræver nye produktionsmetoder.

Klimatilpasning er det, vi arbejder med på daglig basis og forsøger at tilpasse passende produktionsmetoder, der sikrer en bæredygtig og effektiv produktion i fremtiden.

I løbet af 2023 fortsatte vi med at teste forskellige afgrøder og jordbearbejdningsmetoder som en del af vores tilgang til at tilpasse produktionen til det ændrede klima. Vores team i FirstFarms Agro East (Rumænien) ser resultaterne af indsatsen for at øge vandtilbageholdelsen i jorden. De har praktiseret

reduceret eller ingen jordbearbejdning i nogle år. I år, hvor der igen var mangel på nedbør i Rumænien, kunne vores team se forskellen mellem vores marker med reduceret jordbearbejdning og naboernes marker, hvor der blev anvendt konventionelle jordbearbejdningsmetoder. Marker med reduceret jordbearbejdning havde højere udbytte under tørre vejrforhold.

FirstFarms Zahorie (Slovakiet) praktiserer strip-till, som en reduceret jordbearbejdningsmetode. Ved at bruge reduceret jordbearbejdning vil vi opnå bedre beskyttelse af vores jord mod vind- og vanderosion, opretholde et passende mikroklima for dyrkede afgrøder og dermed reducere vandfordampningen i den tørre sæson. Desuden tester afgrødeproduktionsteamet i FirstFarms Zahorie nogle ændringer i sædskiftet, da nogle af de afgrøder, der etableres om vinteren, er mere modstandsdygtige i den tørre sommer, fordi de kan absorbere fugt i løbet af vinteren. Generelt tester vi nye afgrøder, som er mere modstandsdygtige over for den tørre sommer.

*"Såning af 120 hektar majs direkte i efterafgrøder"*



## 2.2 PLANTEBESKYTTELSESMIDLER OG GØDNING

Reduktion af forbruget af plantebeskyttelsesmidler og gødning er fortsat et fokusområde i FirstFarms. Gennem årene har vi investeret i teknologier, der sikrer en mere præcis tilføjelse af gødning og plantebeskyttelsesmidler, som reducerer miljøpåvirkningen. FirstFarms' professionelle tilgang til driften af jord, herunder regelmæssige jordanalyser, effektivt sædskifte og efterafgrøder, bidrager til forbedring af jordens sundhedstilstand og dermed reducere af brugen af gødning og plantebeskyttelsesmidler.

I 2023 indsamlede vi jordprøver fra vores marker i FirstFarms Zahorie (Slovakiet) til screening for at få bedre indsigt i næringsstoffer og jordstruktur. De indsamlede data skal hjælpe os med at være mere præcise og effektive i anvendelsen af gødning og plantebeskyttelsesmidler. Kombinationen af jord-

bundsdata og data fra gylleanalyser vil forbedre næringsstofforvaltningen på farmen og dermed reducere anvendelsen af kunstgødning.

I FirstFarms Gabcikovo (Slovakiet) er der blevet testet variabel tildeling af majs baseret på data indsamlet under høsten. Vi kunne opnå besparelser på såsæd som resultat af brugen af udbyttekort. Det næste skridt er at bruge disse kort til gødningstildeling.

Jordens sundhed og frugtbarhed har et stort fokus i vores drift, da det er en forudsætning for afgrøder af høj kvalitet. En effektiv del af vores jordforvaltning er efterafgrøder, som har mange fordele, såsom reduktion af gødning og plantebeskyttelsesmidler, forebyggelse af jorderosion og øget vandtilbageholdelse.

Indarbejdelse af efterafgrøder i vores sædskifte forbedrer jordens frugtbarhed og vandtilgængelighed. Samtidig er etablering af efterafgrøder ikke altid en let opgave, da der er mange faktorer, der skal tages i betragtning, såsom lokalt klima, sædskifte osv. FirstFarms øger arealet med efterafgrøder fra år til år.

**Tabel 3: Sået efterafgrøder**

Indikator	Måleenhed	2023	2022	2021	2020	2019
Efterafgrøder	hektar <sup>1</sup>	3.248	2.312	2.371	2.135	1.710
Andel af efterafgrøder i det samlede areal i drift	% <sup>2</sup>	19	15	15	10	8

<sup>1</sup> Antal hektar, der er tilsået med efterafgrøder i løbet af rapporteringsåret

<sup>2</sup> Procentdel af hektar tilsået med efterafgrøder i forhold til det samlede antal hektar i drift.

## 2.3 ANSVARLIG BRUG AF RESSOURCER

I FirstFarms tror vi på, at sund økonomi sammen med ansvarlig og effektiv brug af ressourcer hænger sammen med bæredygtig produktion. Ressourcer bliver knappe, og vand er en af dem. Vores produktion afhænger af vand, og efterhånden som rent vand og ferskvand i stigende omfang bliver knapt, er det afgørende at overvåge og optimere vores vandindvinding.

På grund af klimaforholdene i Rumænien med en kritisk lav nedbørsmængde i de sidste tre år, har FirstFarms besluttet at investere i et vandingssystem. Udvikling og implementering af vandingssystemet foregår i tæt samarbejde med de lokale myndigheder og i henhold til lovgivningen på området. Den primære vandkilde til vandingssystemet er et kanalsystem, der forsynes med ferskvand fra Donau-flo-

den. Vandingssystemet er en avanceret teknologi med flere sensorer, der sikrer den mest effektive brug af vand. Vandindvindingen til vandingssystemet er ikke inkluderet i vandforbrugsdata for 2023, da systemet forventes at være i drift i det sene forår 2024.

### Fokus på vandindvinding

I de sidste 5 år har FirstFarms udvidet produktionen gennem organisk vækst og opkøb. Denne udvikling har direkte indflydelse på selskabets vandforbrug. Desuden oplever vi oftere ekstremt høje temperaturer om sommeren. Vores dyr bruger mere vand, og der vil blive brugt mere vand til køling af stalde for at reducere varmestress blandt dyr.

Det samlede vandforbrug er faldet i 2023 i forhold til

2022. I 2022 havde vi et højt vandforbrug på grund af høje sommertemperaturer samt udfordringer med vandkvaliteten i vores grundvandsboringer, og derfor købte vi mere vand fra tredjepart. I år har vi løst udfordringerne med boringerne, og derfor er forbruget af vand fra tredjepart faldet.

FirstFarms implementerer nye teknologier, såsom robotter, til effektiv rengøring af stalde og genbrug af vand til kølesystemer og rengøring. Desuden sikrer implementeringen af drikkesystemer til dyr en tilstrækkelig og effektiv drikkevandsforsyning til dyrene.

**Tabel 4: Vandindvinding**

Indikator	Måleenhed	2023	2022	2021	2020	2019
Samlet vandindvinding	m3	376.173	390.764	288.498	286.242	283.660
Grundvand	m3	373.573	385.273	282.889	281.794	280.246
Tredjepartsvand	m3	2.682	5.491	5.609	4.338	3.305
Opsamlet regnvand	m3	-	-	-	106	109

*FirstFarms' samlede vandindvinding omfatter alle vandressourcer, som FirstFarms enten indvinder fra grundvandet eller forbruger fra offentlige eller private vandværker, samt opsamlet regnvand.*

*Data i tabellen er indsamlet enten fra fakturaer eller internt oprettede dokumenter med faktuelle måler aflæsninger.*

*Dette materiale refererer til GRI 303-3a, 2020*

## 2.3 ANSVARLIG BRUG AF RESSOURCER (FORTSAT)

### Dieselforbrug

I FirstFarms er vi bevidste om, at vores produktion er energikrævende, og vi har altid bestræbt os på at forbedre vores energieffektivitet og reducere vores miljøaftryk.

FirstFarms arbejder løbende på at reducere dieselforbruget i produktionen. Forbruget af diesel afhænger hovedsageligt af antallet af hektar i drift, udbytter, vejrforhold samt anvendte jordbearbejdningsmetoder og sorterne af de dyrkede afgrøder. Vi bestræber os på at implementere velovervejede metoder til at reducere dieselforbruget, da det ikke bør kompromittere kvaliteten og udbyttet af producerede afgrøder.

Dieselforbruget i de sidste tre år har været svingende, da vejrforholdene til dels bestemmer driftsniveauet på vores marker. I 2022 havde vi et år med manglende nedbør, og derfor var dieselforbruget lavt. Dieselforbruget i 2023 er faldet i forhold til 2021 på trods af, at der er flere marker i drift.

Introduktionen af nye teknologier sammen med innovative produktionsmetoder er de værktøjer, vi bruger til at reducere dieselforbruget. Reduktion af jordbearbejdning er en af de metoder vi bruger. For-

skellige muligheder for jordbearbejdning har deres fordele og ulemper og passer bedre til nogle jordtyper og klimaforhold end andre. Derfor er vores mål at holde en balanceret tilgang til jordbearbejdning.

Arealer med reduceret jordbearbejdning stiger fra år til år. Vi arbejder også med nye applikationsteknologier i vores afgrødeproduktion, der understøtter mere præcis markdrift.

### Forbrug af elektricitet

FirstFarms' energiforbrug er steget i 2023 sammenlignet med 2022, hovedsageligt på grund af udvidelsen af griseproduktionen i Ungarn.

I årenes løb har vi arbejdet på at forbedre energieffektiviteten i vores produktion. Renovering af produktionsbygninger, installation af varmepumper og energibesparende LED-lys og brug af planterester til opvarmning er eksempler på nogle af vores bestræbelser på at reducere elforbruget.

I 2023 har vi arbejdet videre med udviklingen og implementering af vedvarende energiprojekter. Vi ser et stort potentiale i installationen af solcelleanlæg på vores produktionssteder, da klimaforholdene i de lande, hvor FirstFarms opererer, giver os mulighed for

at udnytte deres fulde potentiale til at dække vores forbrug. I 2023 er der forbrugt 170 MWh egenproduceret el fra solcelleanlæg.

Der er flere projekter på vej. Vi oplever nogle udfordringer i forbindelse med installation af solcelleanlæg. Mangel på det nødvendige udstyr på grund af den store efterspørgsel, vanskeligheder med at få nettilslutningstilladelser til større projekter og de lovgivningsmæssige rammer på området er nogle af de udfordringer, der udskyder gennemførelse af projekterne.

I 2023 fortsatte vi med at udskifte gamle lyspærer med nye LED-lys i FirstFarms Gabcikovo (Slovakiet), hvilket har resulteret i en reduktion af energiforbruget på anlæggene.

Tallene for FirstFarms' energiforbrug er blevet justeret for 2021 og 2022 på grund af identifikationen af fejlen i data.

## 2.3 ANSVARLIG BRUG AF RESSOURCER (FORTSAT)

**Tabel 5: Energiforbrug**

Indikator	Måleenhed	2023	2022	2021	2020	2019
Samlet energiforbrug	GJ	136.526	134.893	134.763	130.980	139.276
Brændsel fra ikke-vedvarende kilder:						
Benzin	GJ	301	193	251	268	325
Diesel	GJ	193	67.542	71.857	73.906	84.225
Fyringsolie	GJ	251	688	479	512	564
Naturgas	GJ	268	267	448	635	621
Propan	GJ	325	10.990	10.129	8.712	7.940
Brændsel fra vedvarende kilder:		70.262	67.542	71.857	73.906	84.225
Biomasse (halm)	GJ	828	688	479	512	564
Forbrug af egenproduceret elektricitet fra vedvarende kilder	GJ	337	267	448	635	621
Elektricitet fra nettet købt til forbrug	GJ	12.511	10.990	10.129	8.712	7.940
Varme købt til forbrug (spildvarme fra biogasanlæg)	GJ	24.048	29.001	25.365	20.606	20.607
Salg af egenproduceret elektricitet fra vedvarende kilder	GJ	715	-	-	-	-

*FirstFarms' samlede energiforbrug omfatter det samlede brændsel, der forbruges i organisationen både fra ikke-vedvarende og vedvarende kilder, samt el og varme indkøbt til forbrug fra kraftværker. Data i tabellen er indsamlet enten fra fakturaer eller internt oprettede dokumenter med faktuelle måler aflæsninger. Dette materiale refererer til GRI 302-1, 2020*

### Fokus på fodereffektivitet

FirstFarms fortsætter med at arbejde på forbedring af foderudnyttelse i griseproduktionen og fodereffektiviteten i mælkeproduktionen. Ved hjælp af bedste praksis og den nyeste viden arbejder vi konstant på at forbedre dyrenes foderplaner. Samtidig sikrer vores investeringer i fodringsteknologier, at dyrene får en optimal mængde foder på det rigtige tidspunkt og dermed reducerer foderspild. Disse bestræbelser

bidrager ikke kun til vores forretning, men også til at reducere vores miljøaftryk.

Fodring af besætninger er en omfattende og kompleks proces, der kræver stor omhu og ekspertise, og afhænger af flere faktorer fra dyrevelfærd til en afbalanceret kost, som enten kan kontrolleres eller ikke kontrolleres. Passende foderstyring sikrer, at næringsstoffer i foder ikke spildes, at dyr ikke overfodres,

og fodereffektiviteten vil blive optimeret på farmen.

Generelt er foderudnyttelsesgrad på et højt niveau i FirstFarms griseproduktion og er forbedret i 2023 i forhold til 2022. Fodereffektiviteten i mælkeproduktionen faldt i 2023 i forhold til 2022 på grund af den lavere foderkvalitet på grund af begrænset nedbør. Generelt er fodereffektiviteten i FirstFarms' animalskproduktion blandt de bedste i Europa.

## 2.3 ANSVARLIG BRUG AF RESSOURCER (FORTSAT)

### Forbedring af fodereffektiviteten

FirstFarms arbejder løbende på at forbedre fodringen i animalsk produktion. Kernen i optimal fodring er kvaliteten af foder. Begrænset nedbør har en stor indflydelse på kvaliteten af de afgrøder, der produceres på vores marker. Derfor arbejder vi konstant på at implementere produktionsmetoder, der sikrer, at vandet forbliver i jorden.

I vores griseproduktion er der blevet gennemført flere initiativer til at desinficere drikkevandet til dyrene. Forbedring af vandkvaliteten fører til høj dyresundhed, som i sidste ende forbedrer foderudnyttelsesgraden. Der er også blevet implementeret et nyt foderkoncept til smågrise baseret på enzymer og vitaminer til bedre fordøjelse.

**Tabel 6: Fodereffektivitet i den animalske produktion**

Indikator	Måleenhed	2023	2022	2021	2020	2019
Foderudnyttelse, smågrise	kg foderoptagelse/kg tilvækst	1,66	1,71	1,67	1,63	1,64
Foderudnyttelse, slagtegris	kg foderoptagelse/kg tilvækst	2,53	2,55	2,55	2,59	2,63
Fodereffektivitet, malkekøer	kg EKM*/kg tørstof	1,30	1,44	1,43	1,32	1,33

\*EKM - Energikorrigeret mælk

Data i tabellen er indsamlet fra internt oprettede dokumenter med faktuelle foderplaner.



## 2.4 BIODIVERSITET

At være landmand betyder at leve side om side med naturen. Som landmænd er vi afhængige af naturens ressourcer. Vi er klar over, at vores drift har en stor indvirkning på naturen og biodiversiteten. Det er vores mål løbende at reducere denne påvirkning gennem reduktion af gødning og plantebeskyttelsesmidler samt øget afgrødediversitet på vores marker. Derudover bestræber vi os på at bevare og etablere små biotoper omkring vores farme og marker.

I 2023 har vi arbejdet på at implementere klima- og miljøvenlige landbrugspraksisser og tilgange, der er defineret under EU's nye fælles landbrugspolitik. Vores datterselskaber har implementeret landbrugspraksisser i afgrødeproduktion, der har til formål at

beskytte og forbedre biodiversiteten. I vores datterselskaber i Tjekkiet og Slovakiet er der blevet etableret biobælter med miljøvenlige planteblandinger til gavn for insekter, rådyr og vildsvin. I Tjekkiet har vi også etableret mindre marker med forskellige afgrødesorter for at skabe mere mangfoldighed på markerne og give muligheder for husly og foder til nytteorganismer.

Noget af vores jord er en del af officielle naturbeskyttede områder. Der er strenge regler for, hvordan vi skal drive vores produktion for at beskytte en lang række sjældne, truede eller endemiske dyr og plantearter. Disse regler omfatter strenge krav til intensiteten af operationer i marken, gødning og anvendelse

af plantebeskyttelsesmidler. Desuden er der i de beskyttede vandområder byggekrav til vores produktionsfaciliteter og opbevaring af gødning. De skal være omhyggeligt sikret i tilfælde af lækage.

**Table 7: Naturbeskyttede områder**

Indikator	Måleenhed	2023	2022	2021	2020	% af det samlede areal i drift i 2023
Beskyttet område for fugle*	hektar	6.452	6.863	6.863	6.863	40%
Særligt bevaringsområde*	hektar	819	893	907	907	5%
Beskyttede områder med naturlig ophobning af vand**	hektar	1.581	1.581	907	907	10%

\*Områder defineret i Nature 2000 under EU's fugledirektiv og habitatdirektiv.

\*\*Områder under Den Slovakiske Republik's Nationalråd, 2018. Lov nr. 305/2018 om beskyttede områder med naturlig ophobning af vand som ændret ved efterfølgende bestemmelser.

## 2.5 FARM SUSTAINABILITY PLAN

FirstFarms arbejder konstant på at reducere miljøpåvirkningen fra sine aktiviteter. For at understøtte transition til en mere bæredygtig produktion skal vi hele tiden finde nye måder, metoder og løsninger på, hvordan vi kan reducere vores miljøpåvirkning.

Som en del af FirstFarms' transition til bæredygtig drift har vi startet et pilotprojekt i vores mælkeproduktion i Slovakiet med det formål at skabe en Farm Sustainability Plan for den lokale drift. Vores produktionsledelse i FirstFarms Zahorie (Slovakiet) deltog sammen med udvalgte medarbejdere i workshop, hvor input til Farm Sustainability Plan blev indsamlet. Farm Sustainability Plan er en køreplan med handlinger, der sigter mod at reducere selska-

bets CO<sub>2</sub>-aftryk, forbedre ressourcernes cirkularitet og reducere indvirkningen på biodiversiteten. Farm Sustainability Plan vil også støtte implementeringen af FirstFarms' Strategi 2028. Vores medarbejdere var engagerede i diskussionen på workshoppen og kom med værdifulde input.

I 2024 vil vi gennemføre workshoppen i alle datterselskaberne. På grund af forskellene i produktionsopsætningerne og de lokale miljøforhold er det vigtigt at udarbejde Farm Sustainability Plan, som er tilpasset den lokale drift inden for den generelle ramme af Strategi 2028.

## 2.6 DYREVELFÆRD

FirstFarms' aktiviteter omfatter håndtering af levende dyr i mælke- og griseproduktion. At yde dyrevelfærd til vores dyr er grundstenen for levering af produkter af høj kvalitet. Vores virksomhed er forpligtet til at opretholde det højeste dyrevelfærdsniveau inden for rammerne af et moderne og effektivt konventionelt produktionssystem.

FirstFarms overholder alle gældende juridiske og lovgivningsmæssige krav inden for arbejdet med levende dyr. En mere detaljeret beskrivelse præsenteres i FirstFarms' dyrevelfærdsplan. [www.firstfarms.dk/fileadmin/Politikker/Dyrevelfaerdsplan\\_FirstFarms\\_Februar\\_2021.pdf](http://www.firstfarms.dk/fileadmin/Politikker/Dyrevelfaerdsplan_FirstFarms_Februar_2021.pdf)

Baseret på den danske beregningsmetode for forbrug af antibiotika, er der beregnet en gennemsnitlig daglig dosis (ADD), der anvendes i vores griseproduktion i Ungarn og Slovakiet. I vores redegørelse for samfundsansvar præsenterer vi en forenklet version af antibiotikaforbrugsopgørelsen sammenlignet med den mere omfattende danske opgørelsesmodel, som vi også anvender internt. Ifølge dansk lovgivning bør ADD-gennemsnittet ikke overstige ADD-grænsen i en periode på ni måneder. Mere information om dansk beregningsmetode for antibiotikaforbrug kan læses her: <https://foedevarestyrelsen.dk/dyr/dyresundhed/laegemidler-til-dyr/anvendelse-af-laegemidler-til-dyr/antibiotika/graensevaerdier-for-antibiotikaforbrug>

Forbruget af antibiotika i vores besætninger er på et acceptabelt niveau i forhold til de observerede sygdomme. Status for sygdomme i besætningerne kan variere meget i løbet af et år, hvilket afspejler antibiotikaforbruget. Der gøres stadig en indsats for at reducere forbruget. Antibiotikaforbruget i griseproduktionen i Ungarn og Slovakiet er steget på grund af udfasningen af medicinsk zink.

Udfasning af medicinsk zink kræver nye tilgange til dyrefoder samt forbedring af immuniteten. Vores kolleger arbejder hårdt på at finde de bedst egnede metoder til implementering.

**Table 8: Antibiotikaforbrug i griseproduktion**

Indikator	Måleenhed	2023	2022	2021	2020	2019	ADD limit
Ungarn							
Smågrise, søer, gylte og orner	ADD gennemsnit *	3,9	5,0	3,4	3,7	3,7	3,2
Fravænnede grise	ADD gennemsnit *	13,8	18,0	8,3	5,6	12,1	17,2
Slovakiet							
Smågrise, søer, gylte og orner	ADD gennemsnit *	4,4	4,2	5,2	5,6	n/a	3,2
Fravænnede grise	ADD gennemsnit *	18,4	12,1	37,2	39,8	n/a	17,2
Slagtegrise	ADD gennemsnit *	7,8	4,9	5,9	11,1	n/a	4,4

\* En gennemsnitlig daglig dosis (ADD) defineres som mængden af antibiotika, som en gris skal have i en antibiotikabehandling om dagen. ADD-gennemsnittet er et gennemsnit af to ni-måneders perioder, der overlapper hinanden i løbet af et år

## 2.6 ANIMAL WELFARE (CONTINUED)

**Tabel 9 Antibiotikaforbrug i mælkeproduktion**

Indikator	Måleenhed	2023	2022	2021	2020	2019
Forbrug af antibiotika i malkekvægsbesætning	ml pr. malkende ko	9,85	12,24	14,32	24,37	34,50

\* Årlig mængde af antibiotika, der anvendes på bedriften til behandling af mastitis, lungebetændelse, betændelse i livmoderen og andet pr. gennemsnitligt antal malkekøer

I malkekvægsbesætninger har antibiotikaforbruget været faldende i de sidste 5 år og er faldet med 20 % i 2023 sammenlignet med 2022. Nogle af årsagerne til udviklingen er bedre genetik og forbedring af opstaldning, såsom udskiftning af strøelse og klovbeskæring.

### Initiativer til at øge dyrevelfærd

Vi har fået nye gummimåtter til vores malkekøer i år. Vi anser vores dyrs komfort for at være meget vigtig. Installationen af gummimåtter understøtter vores overordnede tilgang til at øge dyrenes levetid og deres velfærd. Den skridsikre, bløde overflade giver køerne mulighed for at udtrykke deres naturlige adfærd på en bedre måde end før.

Nye drikkevandssystemer til dyrene, forbedring af foderkvaliteten, implementering af ny desinfektions-teknologi for at sikre høj besætningshygiejne, og nye

ventilationssystemer er nogle af de initiativer, der er blevet implementeret i vores griseproduktion i løbet af 2023.

Vi har også arbejdet på at forbedre sundhedstilstanden og immuniteten hos vores smågrise. Familiefravæning er en af de metoder, vi bruger til at forbedre dyrenes immunforsvar ved at reducere spredningen af sygdomme, da smågrise, der er født sammen, ikke er i kontakt med andre smågrise, før de har et veludviklet immunforsvar.

### Højt fokus på biosikkerhed

Dyresundhed er en vigtig del af god dyrevelfærd.

Fodring, genetik, opstaldning og sygdomsforebyggelse er nogle af de faktorer, der har indflydelse på dyrenes sundhed. Etableringen af biosikkerhed omkring alle vores farme er en central del af forebyg-

gelsen af sygdomsspredning. Hvert år forbedrer vi biosikkerheden på vores farme ved at implementere forskellige foranstaltninger.

Den menneskelige faktor er et af de vigtigste elementer i biosikkerhedssystemet på bedrifterne. FirstFarms fokuserer på implementering af et regelsæt og handlingsplaner for at reducere risikoen for sygdomsspredning gennem medarbejdere og besøgende. Hvert år gennemfører vi træning med det formål at minde vores medarbejdere om vigtigheden af forebyggende foranstaltninger og reduktion af risici. Forbedring af biosikkerheden er også et af de faste emner i det interne benchmarkingprogram i griseproduktionen.

## 3. SOCIAL

### FirstFarms som arbejdsplads

FirstFarms' medarbejdere er kernen i virksomhedens udvikling og succes. FirstFarms er forpligtet til at tilbyde medarbejderne en attraktiv arbejdsplads med et godt arbejdsmiljø og sikre arbejdsforhold, hvor medarbejderne trives.

### People & Culture in Strategi 2028

Realiseringen af vores ambitiøse mål for 2028 er umulig uden vores medarbejdere og en stærk organisation. "People & Culture" er et af de 4 fokusområder i FirstFarms' strategi 2028. FirstFarms vil fortsat arbejde på at tiltrække og fastholde medarbejdere, udvikle og praktisere lederskab og styrke informationsstrømmen i organisationen.

I 2022 blev der for første gang gennemført en medarbejdertilfredshedsundersøgelse i hele FirstFarms-koncernen.

Baseret på resultatet og input fra vores medarbejdere er der blevet udarbejdet handlingsplaner i datterselskaberne med det formål at gøre arbejdspladsen endnu bedre. I 2023 arbejdede datterselskaberne på at implementere handlingsplanerne.

### Udvikling af medarbejdere

FirstFarms investerer i medarbejdernes uddannelse

og udvikle stærke ledelseskompetencer blandt vores medarbejdere i ledende stillinger, hvor vi støtter deres personlige udvikling såvel som faglige færdigheder og evner.

Vores ledere fra de forskellige niveauer i organisationen deltog i forskellige kurser for at tilegne sig nye faglige færdigheder og viden i løbet af 2023. I FirstFarms Zahorie (Slovakiet) blev der organiseret en workshop for ledere, hvor de kunne lære mere om "soft skills", og hvordan de kan bruge dem i deres lederskab. Som en del af organisationsudviklingen deltog ledere i FirstFarms Ungarn i en række workshops for at lære mere om værktøjer og færdigheder, der er nødvendige for at forbedre deres lederevner.

Som medlem af Danish Farmers Abroad Association deltog FirstFarms i forskellige seminarer arrangeret af foreningen. FirstFarms' medarbejdere deltog i seminarer inden for HR, LEAN, griseavl og opdræt og mange andre. Hovedformålet med seminarerne er at udveksle viden blandt foreningens medlemmer samt at tilegne sig ny viden om specifikke faglige emner. Vores medarbejdere deltog også i internt organiserede workshops, uddannelses- og erfaringsudvekslingsrejser.

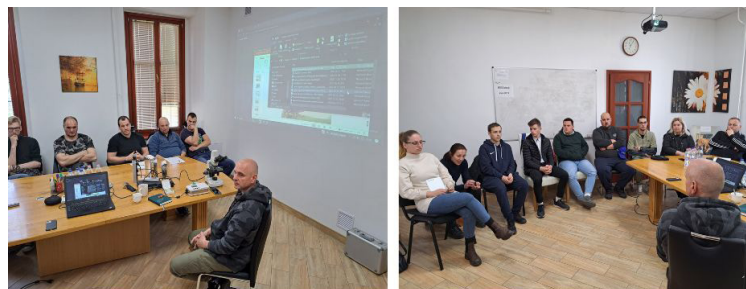


### 3. SOCIAL (FORTSAT)

Medarbejdercirkulationen er steget med 3 procentpoint i 2023 sammenlignet med 2022.

Medarbejdercirkulationen er på et acceptabelt niveau i 2023. Hovedårsagen til udsvinget er en reorganisering af den nyerehvervede planteproduktion i Ungarn og ansættelsen af nye medarbejdere til den udvidede griseproduktion i Ungarn. Medarbejdercirkulationen blandt produktionsmedarbejdere er stadig højere end for medarbejdere i administration og ledelse.

Mangel på arbejdskraft på grund af landbrugssektorens ringe tiltrækningskraft og fysisk hårdt arbejde er stadig hovedårsagerne til medarbejdercirkulationen blandt medarbejderne i produktionen. Vi tror på, at en løbende forbedring af arbejdsvilkårene, sikkerheden og arbejdsmiljøet vil forbedre medarbejdernes fastholdelse.



#### INTERNAL WORKSHOP IN HUNGARY

Train the people, develop employees



**Table 10: Medarbejdercirkulation**

Indikator	Måleenhed	2023	2022	2021	2020	2019
Samlet antal fuldtidsansatte (pr. 31. december)	Number	364	336	319	316	312
Medarbejdercirkulation	% *	17	14	23	19	16

\* Beregningsmetode for medarbejdercirkulation: (Antal udgående medarbejdere i løbet af året / Antal fuldtidsansatte (pr. 31. december)) \* 100

## 3.1 ARBEJDSSIKKERHED

FirstFarms arbejder konstant på forbedring af arbejdsmiljøet. Alle vores datterselskaber overholder den lokale lovgivning om arbejdssikkerhed og vores medarbejdere får løbende forskellige træning i løbet af året.

Der har været to registrerede skader i hele koncernen i 2023, hvilket er et betydeligt fald i forhold til 2022. FirstFarms arbejder konstant på at forbedre sikkerheden på arbejdspladsen samt at skabe bevidsthed blandt medarbejderne om vigtigheden af sikkerhedsudstyr og sikkerhedsprocedurer.

**Tabel 11: Registrerede skader**

Indikator	Måleenhed	2023	2022	2021	2020
Samlede registrerede skader (fuldtidsansatte)	Number	2	5	13	2
Hyppeghed af samlede registrerede skader (fuldtidsansatte)	Per 200.000 arbejdstimer*	0,6	2,1	5,9	0,9

\* Hyppegheden af registrerede arbejdsskader beregnes som antallet af registrerede arbejdsskader pr. 200.000 arbejdstimer. Dette materiale refererer GRI 403-9a iii, 2020

## 3.2 ENGAGEMENT IN LOKAL SAMFUNDET

FirstFarms' investeringer er langsigtede og baseret på aktivt ejerskab. FirstFarms stræber efter at være en god nabo til de lokale samfund. Vi opfører os korrekt og er åbne for dialog med lokale borgere. Når vi overtager en ny farm, er en af vores prioriteter at etablere eller fortsætte med at have et godt forhold til det lokale samfund. FirstFarms bestræber sig på at reducere eventuelle gener fra landbruget, som lokalsamfundene kunne opleve.

2023 har været et travlt år for vores engagement i forskellige arrangementer og aktiviteter, der støtter lokalsamfundet. Vi er glade for at være en del af et godt naboskab og stræber efter at styrke vores forhold til de lokale borgere.

### Støtte til de lokale samfund

Traditionelt har vores datterselskaber givet en hjælpende hånd til de lokale kommuner med rensning af kanaler og veje og andre landskabsforbedrende foranstaltninger. For eksempel støttede FirstFarms Zahorie (Slovakiet) opførelsen af fortov ved en lokal børnehave og hegn tættere på børnehavbygningen. Børn og deres forældre vil nu kunne gå sikkert langs fortovet til børnehaven. FirstFarms Gabcikovo (Slovakiet) deltog i genopbygningen af den lokale brandstation.

Vores virksomheder yder økonomisk støtte til forskellige fritidsaktiviteter for børn i lokalsamfundene. Spejder, kunstskolen, basketballholdet og løbeklubben blev støttet af FirstFarms Gabcikovo (Slovakia). Sommeren 2023 var fuld af aktiviteter for FirstFarms Ungarns medarbejdere. Vi støttede og deltog i pølsefestivalen i Telekgerendás, Smag og Traditioner i Gádoros og sommerlejr for lokale børn. Vores medarbejdere havde det sjovt, mens de mødte og opbyggede værdifulde relationer med lokale borgere.

Vores medarbejdere tager aktivt del i virksomhedens engagement i lokalsamfundet. FirstFarms Zahories (Slovakiet) medarbejdere havde mulighed for at støtte det lokale medborgerhus. Medborgerhuset fokuserer primært på at hjælpe mennesker i svære sundhedsmæssige og sociale situationer, som er i risiko for social udelukkelse. Midler indsamlet gennem lotteriet arrangeret af virksomheden blev overdraget til familier, der havde vanskelige livssituationer.

Hvert år siden 2018 har medarbejdere i FirstFarms Hungary doneret slik og legetøj til børn i nød til jul. I år var ingen undtagelse, og næsten 50 pakker blev afleveret til de lokale sociale myndigheder. Medarbejdere af FirstFarms Agro East (Rumænien) uddelte 500 julepakker til de lokale børn. Alle vores dattersel-

skaber har en tradition for at gøre lokale børn glade med julegaver.



### Åbent hus i FirstFarms Zahorie, Slovakiet

I år åbnede vi igen portene til vores mælkeproduktion i Plavecký Štvrtok i Slovakiet. Denne begivenhed blev mødt med ekstraordinær offentlig interesse. I løbet af de første to dage, som var dedikeret til børn, besøgte mere end 1.200 børn fra børnehaver og folkeskoler os. På tredjedagen bød vi velkommen til et rekordstort antal på 2.000 besøgende. Vores medarbejdere arrangerede en masse aktiviteter for både store og små gæster. Vi er glade for, at der er en voksende interesse for landbrug.



## 3.2 ENGAGEMENT I LOKALSAMFUNDET (FORTSAT)



### Støtte til lokale uddannelsesinstitutioner

I vores arbejde med socialt ansvar i lokalsamfundene stræber vi efter at støtte uddannelsen af den unge generation. Gennem FirstFarms' samarbejde med forskellige uddannelsesinstitutioner og landbrugsforeninger, arbejder vi konstant på at tiltrække ung generation til at blive en del af det moderne landbrug. Vi mener, at det bidrager både til udviklingen af landdistrikterne og til udviklingen af vores virksomhed. Vi tilbyder også flere praktikpladser til studerende.

FirstFarms har en meget lang erfaring med at samarbejde med lokale uddannelsesinstitutioner. FirstFarms Hungary har med succes gennemført flere mentor- og stipendieprogrammer for at give unge studerende, der er interesserede i eller studerer landbrug, mulighed for at få praktisk erfaring med griseavl.

For yderligere at styrke samarbejdet med uddannelsesinstitutioner fornyede FirstFarms Hungary sit samarbejde med det regionale landbrugsfakultet, University of Szeged (Ungarn) i 2023. Samarbejdet har til formål at støtte uddannelsen af fremtidige landbrugsledere og give praktisk viden om griseproduktion. FirstFarms' fagfolk vil deltage i uddannelsessionerne i klasserne, give rundvisninger på de nye farme, deltage i interne karrieremesser og støtte yderligere videnskabelig uddannelse og forskning af de studerende.

FirstFarms Zahorie (Slovakiet) samarbejdede også med flere studerende fra forskellige uddannelsesinstitutioner i løbet af 2023. Studerende fra forskellige veterinær- og landbrugsskoler kunne lære mere om mælke- og planteavl under deres praktikophold. Vores virksomhed har en af de mest moderne tekno-

logier og procedurer til opdræt af kvæg, eksperter, der regelmæssigt uddannes inden for deres felt, og derfor anser vi det for nødvendigt at dele disse færdigheder og muligheder med unge studerende, der er interesserede i landbrug og kan blive vores potentielle kolleger.

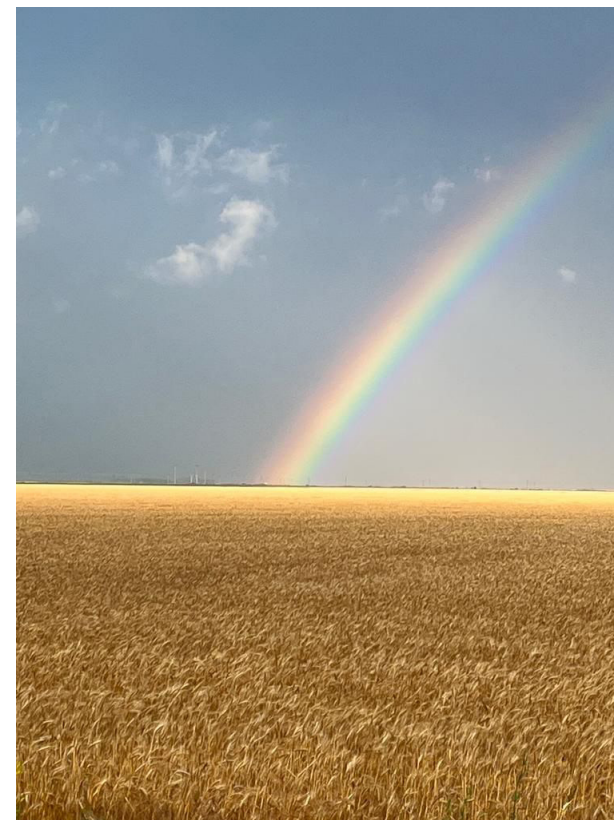


## 4. SELSKABSLEDELSE

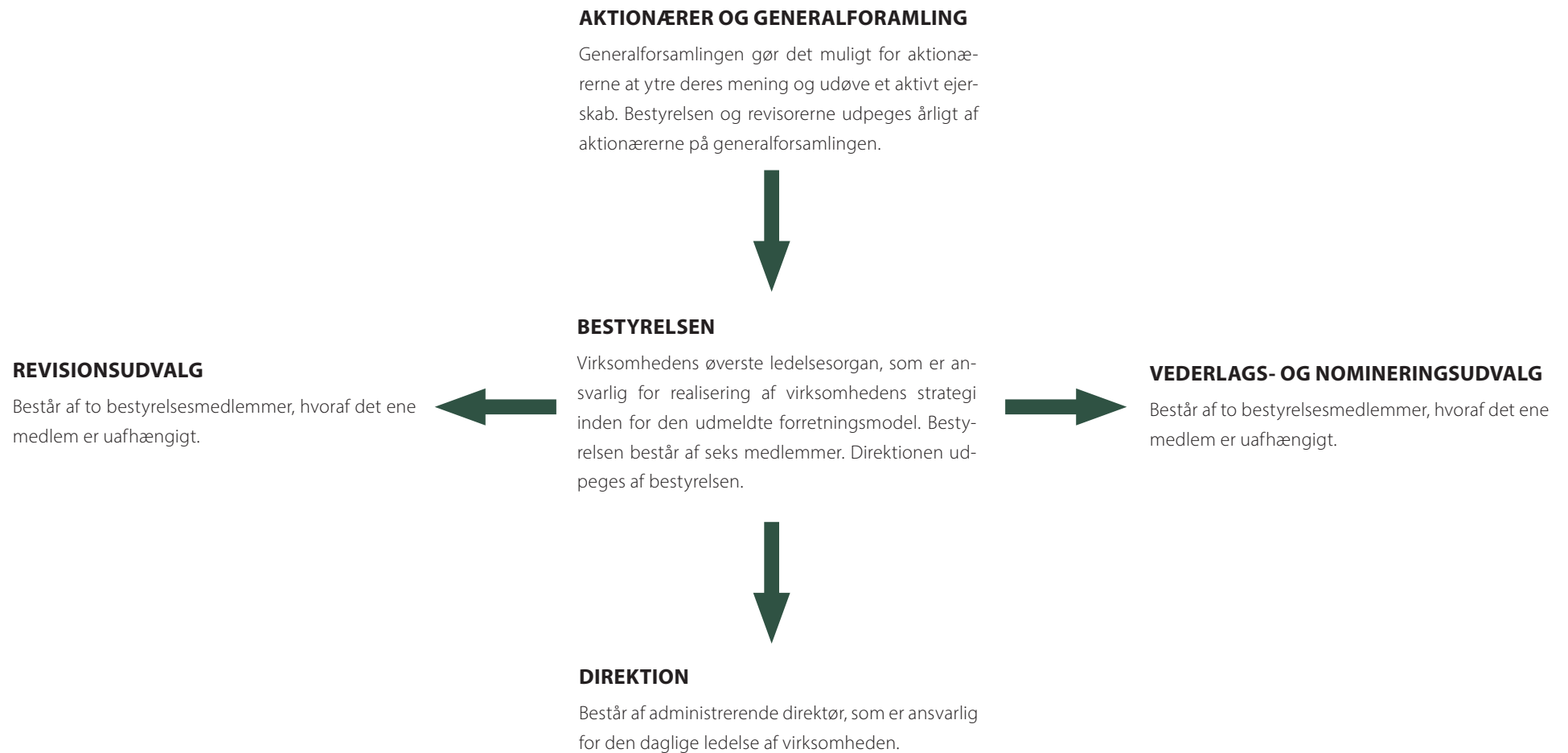
Corporate Governance – eller selskabsledelse – er virksomhedens overordnede rammer og retningslinjer, der bestemmer dets målsætninger og styrer ledelsens opgaver samt handlingsmuligheder. FirstFarms er et aktieselskab. I henhold til den danske årsregnskabslov § 107b og "Anbefalinger for god selskabsledelse" skal FirstFarms, som børsnoteret selskab, gøre rede for, hvorledes det forholder sig til anbefalingerne. I FirstFarms betyder det, at selskabet redegør for, hvordan anbefalingerne tolkes og følges, og forklarer hvis anbefalingerne i nogle tilfælde fraviges. Hvert regnskabsår, i forbindelse med offentliggørelse af årsrapporten, præsenterer FirstFarms en redegørelse for selskabsledelse: [www.firstfarms.dk/investorrelations/redegoerelse-for-selskabsledelse/2024-aarsrapport-2023](http://www.firstfarms.dk/investorrelations/redegoerelse-for-selskabsledelse/2024-aarsrapport-2023)

FirstFarms etablerede ikke en ledelsesstruktur, som udelukkende fokuserer på samfundsansvarsrelaterede emner. Bestyrelsen sætter, i samarbejdet med direktionen, retningen for strategien for selskabets samfundsansvar, godkender politikker og sætter mål. Efterfølgende rapporterer direktionen om implementering af strategien og fremskridt i opnåelsen af målsætningerne.

Direktionen og ledelsen i de lokale datterselskaber er ansvarlige for implementering af strategien for samfundsansvar. Administrationen i FirstFarms' hovedkontor i Billund koordinerer aktiviteter, sikrer overholdelse af politikker og kontrollerer de rapporterede samfundsansvarsrelaterede data.



## 4. SELSKABSLEDELSE (FORTSAT)



## 4.1 MANGFOLDIGHED, KØNSDIVERSITET OG INKLUSION

### Alle medarbejdere

Andelen af kvinder i det samlede antal fuldtidsbeskæftigede var 24% i 2023. Andel af kvinder på tværs af FirstFarms-koncernen er faldet i 2023 sammenlignet med 2022. Sammenlignet med andre virksomheder i landbrugssektoren er andelen af kvinder i det samlede antal fuldtidsbeskæftigede tilfredsstillende. FirstFarms stræber efter at tiltrække flere kvindelige medarbejdere til vores organisation. Det er imidlertid en udfordring, da landbruget altid primært er blevet betragtet som et mandligt erhverv, og der er mangel på arbejdskraft.

På trods af lokale arbejdsmarkeds- og industrikontekster har FirstFarms sat et mål om at øge andelen af

underrepræsenteret køn blandt alle medarbejdere i FirstFarms-koncernen til 30% inden 2028.

For at øge andelen af underrepræsenteret køn i organisationen vil vi fortsætte med at fremme arbejdet i landbruget blandt unge kvinder. Derudover vil vi arbejde på at forbedre vores rekrutteringsproces, hvor vi vil sikre, at puljen af kandidater, der deltager i jobsamtaler, bliver så mangfoldigt som muligt.

FirstFarms er en international virksomhed med medarbejdere med mange forskellige kulturer og baggrunde. Vi mener, at mangfoldighed og inklusion i vores organisation er en forudsætning og værdi for vores udvikling og hjælper os med at nå vores stra-

tegiske ambition. Som virksomhed stræber vi efter at skabe en åben og inkluderende organisationskultur, hvor alle er anerkendt og respekteret for, hvem de er. En af vores værdier er Respekt. Vi er forpligtet til at drive forretning med respekt for mennesker og omgivelser.

FirstFarms har en mangfoldigheds- og inklusionspolitik. Hovedformålet med politikken er at beskrive, hvordan FirstFarms forholder sig til, og handler, for at sikre mangfoldighed og inklusion på tværs af hele organisationen. FirstFarms' mangfoldigheds- og inklusionspolitik er tilgængelig på FirstFarms' hjemmeside: [www.firstfarms.dk/fileadmin/Politikker/Mangfoldighed\\_og\\_inklusionspolitik.pdf](http://www.firstfarms.dk/fileadmin/Politikker/Mangfoldighed_og_inklusionspolitik.pdf)

**Tabel 12: Kønsdiversitet blandt FirstFarms' medarbejdere**

Indikator	Måleenhed	2023	2022	2021	2020	2019
Samlet antal fuldtidsansatte (pr. 31. december)	Antal *	364	336	319	316	312
Kønsdiversitet (andel af underrepræsenteret køn)	%	24	28	26	25	26

\* Antal fuldtidsansatte pr. 31. december i FirstFarms-koncernen  
Dette materiale refererer til GRI 405b i-1, 2020

## 4.1 MANGFOLDIGHED, KØNSDIVERSITET OG INKLUSION (FORTSAT)

### Bestyrelse og koncernledelse

FirstFarms tilstræber at sammensætte bestyrelse og koncernledelse af medlemmer, som har en tilstrækkelig mangfoldighed med hensyn til kvalifikationer, kompetencer og personlig baggrund. Det er en forudsætning, at medlemmer af bestyrelse og koncernledelse har tilstrækkelig samlet viden, faglige kompetencer og erfaring til at kunne forstå virksomhedens aktiviteter og risici forbundet hermed.

FirstFarms' bestyrelse dækker en bred vifte af erfaringer fra både dansk og internationalt erhvervsliv samt dyb indsigt i landbrugserhvervet. FirstFarms' besty-

relse består af seks medlemmer valgt af generalforsamlingen.

I 2023 var andelen af det underrepræsenterede køn i FirstFarms' bestyrelse 17%.

FirstFarms har i 2023 sat et mål om at øge andelen af det underrepræsenterede køn til 33%, at mindst to medlemmer af selskabets bestyrelse skal være af det underrepræsenterede køn i 2027.

For at nå vores mål om at øge andelen af det underrepræsenterede køn i bestyrelsen sikrer FirstFarms,

at nye kandidater har en optimal kombination af mangfoldighed og kompetencer. Køn er dog ikke en afgørende faktor i ansættelsesprocessen for et nyt medlem. Kvalifikationer og kompetencer, der matcher virksomhedens behov, vægtes højere end den potentielle kandidats køn.

Der er ikke i året sket udskiftning af bestyrelsesmedlemmer, hvorfor der ikke er foretaget væsentlige handlinger i forbindelse med at øge andelen af det underrepræsenterede køn i 2023.

**Tabel 13 Kønsdiversitet og mangfoldighed i bestyrelsen**

Indicator	Unit	2023	2022	2021	2020	2019
Bestyrelse, FirstFarms A/S*						
Medlemmer	Antal	6	6	5	5	4
Kvinde	Antal	1	1	1	1	0
Mand	Antal	5	5	4	4	4
Kønsdiversitet (andel af underrepræsenteret køn)	%	17	17	20	20	0
Målet at øge andelen af underrepræsenteret køn	%	33	25	25	25	25
Årstal for opnåelse af mål	År	2027	2023	2023	2023	2023
Gennemsnitlig alder	År	60	59	57	56	62
Gennemsnitlig anciennitet	År	8	7	7	6	7
Nationalitet						
Dansk	Antal	6	6	5	5	4
Ikke dansk	Antal	0	0	0	0	0
Bestyrelsesmøder	Antal	5	8	10	14	11
Fremmøde	%	97	93	94	99	95

\* Medlemmer af FirstFarms' bestyrelse valgt på en generalforsamling.  
Dette materiale refererer til GRI 405-1a i,iii, 2020

## 4.1 MANGFOLDIGHED, KØNSDIVERSITET OG INKLUSION (FORTSAT)

Koncernledelsen i FirstFarms A/S består af fire medlemmer uden medlemmer af det underrepræsenterede køn. FirstFarms har også sat et mål om at øge andelen af det underrepræsenterede køn i koncernledelsen (moderselskabet FirstFarms A/S) til 25%, at mindst ét medlem skal være af det underrepræsenterede køn i 2027. FirstFarms stræber efter at øge diversiteten blandt koncernledelsen. I vores rekrutteringsproces har vi stort fokus på mangfoldighed og opfordrer kandidater med

forskellig baggrund til at søge. Hvis det er muligt, stræber vi efter at skabe en bred pulje af kandidater med forskellig baggrund at gennemføre interviews med.

Der er ikke i året sket udskiftning af medlemmer i koncernledelsen, hvorfor der ikke er foretaget væsentlige handlinger i forbindelse med at øge andelen af det underrepræsenterede køn i 2023.

FirstFarms' mangfoldighed og inklusionspolitik er tilgængelige på FirstFarms' hjemmeside: [www.firstfarms.dk/fileadmin/Politikker/Mangfoldighed\\_og\\_inklusionspolitik.pdf](http://www.firstfarms.dk/fileadmin/Politikker/Mangfoldighed_og_inklusionspolitik.pdf)

**Tabel 14 Kønsdiversitet og mangfoldighed i koncernledelsen**

Indikator	Enhed	2023
Koncernledelse, FirstFarms A/S*		
Medlemmer	Antal	4
Kvinde	Antal	0
Mand	Antal	4
Kønsdiversitet (andel af underrepræsenteret køn)	%	0
Målet at øge andelen af underrepræsenteret køn	%	25
Årstal for opnåelse af mål	År	2027
Gennemsnitlig alder	År	54
Gennemsnitlig anciennitet	År	7
Nationalitet		
Dansk	Antal	4
Ikke dansk	Antal	0

\*Koncernledelsen i FirstFarms A/S består af direktionen registreret i Erhvervsstyrelsen og de ledere, der er ansat i FirstFarms A/S med personaleansvar refererende til direktionen. Antal medlemmer er antal ansatte. Dette materiale refererer til GRI 405-1a i, iii, 2020



## 4.2 MENNESKERETTIGHEDER

I FirstFarms mener vi, at mennesker er vores mest værdifulde aktiv. Den fremtidige udvikling af vores virksomhed afhænger af vores medarbejderes viden og ambitioner. Vi driver landbrug med respekt for vores mennesker; det er derfor vigtigt for os, at vi behandler mennesker på samme måde uden at krænke menneskerettigheder og arbejdskraftsrettigheder. Vores virksomhed anerkender og respekterer den internationale menneskerettighedslov og handler i overensstemmelse hermed. FirstFarms har besluttet ikke at have en særskilt menneskerettighedspolitik. I stedet er det indarbejdet i vores Ethiske Regler. Vores Ethiske Regler kan findes på FirstFarms' hjemmeside: [www.firstfarms.dk/fileadmin/Politikker/Ethiske\\_regler\\_FirstFarms\\_Februar\\_2021.pdf](http://www.firstfarms.dk/fileadmin/Politikker/Ethiske_regler_FirstFarms_Februar_2021.pdf)

### **Alle anerkendes og respekteres for, hvem de er**

Der er en lav risiko for krænkelse af menneske- og/eller arbejdstagerrettigheder inden for FirstFarms' aktiviteter. På trods af det mindsker FirstFarms hele tiden risikoen gennem de forskellige tiltag.

Som virksomhed stræber vi efter at skabe en åben og inkluderende organisationskultur, hvor alle anerkendes og respekteres for, hvem de er. Vi forventer, at vores medarbejdere vil føle sig trygge ved at kommunikere til ledelsen om tilfælde af krænkelse af menneskerettighederne og/eller arbejdstagerrettigheder, hvis de forekommer på arbejdspladsen.

Hvert andet år gennemfører FirstFarms en anonym medarbejdertilfredshedsundersøgelse for at mindske risikoen for krænkelse af menneske- og/eller arbejdstagerrettigheder. Hvis vores medarbejdere eller andre interessenter har en viden om menneskerettighedskrænkelser i FirstFarms og ikke er trygge ved at informere ledelsen, kan de bruge vores Whistleblower-platform (mere om vores Whistleblower-platform kan læses på s.31).

FirstFarms er ikke bekendt med nogen menneskerettighedskrænkelser i 2023.

## 4.3 WHISTLEBLOWER PLATFORM

FirstFarms' Whistleblower-platform findes på virksomhedens hjemmeside. En rapport der indsendes via Whistleblower-platformen, vil i første omgang blive gennemgået af medlemmer af FirstFarms' revisionsudvalg, som vil træffe yderligere foranstaltninger.

Selvom Whistleblower-platformen er en del af FirstFarms' hjemmeside, er det kun medlemmer af FirstFarms' revisionsudvalg, der har adgang til rapporter. Den tekniske opsætning af platformen administreres af donslund.net. Enhver indsendt rapport

holdes fortroligt i videst muligt omfang under hele undersøgelsen. Vi gemmer ikke IP-adressen, du har sendt din rapport fra.

Whistleblower-platformen er et supplement til de regelmæssige samarbejdssystemer og kommunikationskanaler i vores organisation. Gennem Whistleblower-platformen vil FirstFarms opfordre vores medarbejdere og eksterne interessenter til at indberette mistanke om forseelser, ulovlige handlinger eller manglende overholdelse af interne politikker og procedurer, herunder FirstFarms' Ethiske Regler.

Uanset om en klage indgives anonymt eller ej, garanterer FirstFarms beskyttelse mod konsekvenser og repressalier. Enhver sådan handling mod en whistleblower vil ikke blive tolereret af FirstFarms.

Der er ikke indgivet nogen whistleblower klager i 2023.



## 4.4 ANTI-KORRUPTION

Vi driver vores virksomhed med respekt til vores aktionærer, og vi sætter pris på den tillid, de viser vores virksomhed. FirstFarms overholder, som virksomhed, lokale gældende love om korruption, svig og bestikkelse. FirstFarms har, som virksomhed, "nul tolerance" til enhver af vores medarbejdere, der er involveret i enhver form for korruption, bestikkelse, svig eller andre ulovlige aftaler, der kan medføre alvorlige konsekvenser for FirstFarms. Derudover forventer vi, at vores samarbejdspartnere accepterer vores principper om antikorrupition og overholder dem.

På trods af FirstFarms opererer inden for EU, er der stadig risiko for korruption i de lande, hvor FirstFarms' datterselskaber er placeret. FirstFarms har en række skriftlige procedurer, der indebærer tilsyn med eller godkendelse af forskellige transaktioner af en tredje-part. Formålet med procedurerne er at mindske risikoen for korruption og forhindre de skadelige konsekvenser, det medfører for virksomheden.

Der har ikke været registreret tilfælde af korruption eller bestikkelse i FirstFarms i 2023.

# 5. AKTIVITETER INDENFOR SAMFUNDSANSVAR FOR 2024

## KLIMA OG MILJØ

- Opgørelse af drivhusgasudledninger fra griseproduktion.
- Fortsæt med at øge andelen af vedvarende energi, der produceres og forbruges gennem implementering af on-site solpaneler.
- Fortsætte med at implementere præcisionslandbrugsværktøjer for at reducere produktionsinput hermed diesel, gødning, plantebeskyttelsesmidler, foder osv.
- Udvikling af Farm Sustainability Plan for alle datterselskaberne.

## SOCIAL

- Gennemførelse af medarbejdertilfredshedsundersøgelser inden for specifikke områder.
- Fortsæt med at udvikle FirstFarms' ledere - fokus på udvikling af kommunikation og andre soft skills.
- For at støtte vores medarbejders ret til en sikker arbejdsplads og for at reducere forekomsten af arbejdsskader vil vi arbejde på en yderligere forbedring af FirstFarms' sikkerhedsstandarder. Vi vil også evaluere funktionen af den interne sikkerhedsrepræsentant i hele organisationen.
- For at nå vores mål om at øge andelen af det underrepræsenterede køn i organisationen, vil vi fortsætte med at fremme arbejdet i landbruget blandt unge kvinder gennem vores stærke samarbejde med uddannelsesinstitutioner. Desuden vil vi arbejde på at forbedre vores rekrutteringsproces, hvor vi vil sikre, at puljen af kandidater, der deltager i jobinterviews, vil være så divers som muligt

## SELSKABSEDELSE

- For at være klar til at overholde de kommende krav for Corporate Sustainability Reporting Directive, vil FirstFarms udføre en Dobbelt væsentlighedsanalyse. Dobbelt væsentlighedsanalyse er en vurdering af, hvordan bæredygtighedsrelaterede emner påvirker vores forretning, og hvordan FirstFarms' forretning påvirker bæredygtighedsrelaterede emner.
- Opdatering af FirstFarms' adfærdskodeks og sikre af forpligtelsen fra 1st tier-leverandørerne.
- Etablere et e-læringsprogram for adfærdskodeksen.

