



FirstFarms A/S
CVR: 28 31 25 04

Hjemsted: Billund

Resume

2013: EBIT-resultat som forventet i FirstFarms

- FirstFarms realiserede i 2013 en omsætning på 114,1 mio. kr., et EBIT-resultat på 11,2 mio. kr., og et resultat før skat på 4,5 mio. kr.
- Resultatet er væsentligt forbedret i forhold til 2012, og EBIT-resultatet svarer til den udmeldte forventning.
- Høstudbyttet i Slovakiet var for majs negativt påvirket af tørke i vækstperioden, mens de øvrige afgrøder havde gode udbytter. I Rumænien var høstudbyttet tilfredsstillende. Afgrødepriserne var lavere end forventet, og det kunne samlet set kun delvist kompenseres af de højere udbytter.
- Mælkeprisen 2013 svarede til forventningerne. Mælkeproduktion pr. ko var bedre end forventet, mens det gennemsnitlige antal køer var lavere end forventet. Resultatet i mælkeproduktionen var samlet set som forventet.
- FirstFarms udstedte i november 2013 konvertible obligationer for 50 mio. kr. Obligationerne kan fra november 2014 konverteres til aktier til en kurs på 42,78. Obligationerne forrentes med 6 % p.a. og forfalder i marts 2016, hvis de ikke konverteres til aktier.
- FirstFarms realiserede i 2013 en positiv pengestrøm fra primær drift på 18 mio. kr.

2014: Forventninger

FirstFarms forventer i 2014 et EBIT-resultat på 17-22 mio. kr.

Indhold

Ledelsesberetning

Resume	2	Revisionen	29
Hoved/nøgletal	3	Regnskab	
Ledelsesberetning	4	Resultatopgørelse	31
Risikostyring	14	Totalindkomstopgørelse	31
Aktionærinformation	17	Balance	32
Selskabsoplysninger	23	Egenkapitalopgørelse	34
Påtegninger	28	Pengestrømsopgørelse	36
Ledelsen	28	Noter til regnskab	37

Denne årsrapport er udarbejdet på dansk og engelsk. I tvivlstilfælde er den danske udgave gældende.

Hoved/nøgletal

Hovedtal for koncernen 1.000 kr.	2013	2012	2011	2010	2009
Nettoomsætning	114.127	108.080	129.331	85.130	75.605
Bruttoresultat	21.405	-15.110	29.695	10.210	-29.954
Resultat af primær drift	11.172	-27.668	17.088	-7.932	-36.207
Resultat af finansielle poster, netto	-6.674	-6.847	-6.327	-3.994	-5.971
Resultat før skat	4.498	-34.515	10.761	-11.926	-42.178
Årets resultat	2.791	-27.435	9.003	-9.268	-37.070
Langfristede aktiver	390.977	388.706	401.149	414.400	388.116
Kortfristede aktiver	96.803	78.250	95.791	80.754	127.007
Aktiver i alt	487.780	466.956	496.940	495.154	515.123
Aktiekapital	47.122	47.122	47.122	47.122	47.122
Egenkapital	320.819	318.407	347.995	340.884	352.091
Langfristede forpligtelser	89.843	42.641	44.365	52.936	71.157
Kortfristede forpligtelser	77.118	105.908	104.580	101.334	91.875
Pengestrøm fra primær drift	18.302	1.972	18.501	19.847	-19.879
Pengestrøm fra driftsaktivitet	9.329	-4.700	10.143	15.853	-26.183
Pengestrøm fra investering, netto	-16.414	-3.906	-13.771	-41.407	9.178
Heraf til investering i materielle aktiver	-28.106	-13.230	-14.445	-33.576	-50.363
Pengestrøm fra finansiering	30.733	2.147	1.662	-10.481	24.329
Pengestrøm i alt	23.648	-6.459	-1.966	-36.035	7.324
Nøgletal for koncernen					
Bruttomargin	18,8	-14,0	23,0	12,0	-0,4
Overskudsgrad	9,8	-25,6	13,2	-9,3	-47,9
Soliditetsgrad	66	68	70	69	68
Resultat pr. aktie, kr.	0,59	-5,82	1,91	-1,97	-7,87
Udvandet resultat pr. aktie, kr.	0,59	-5,82	1,91	-1,97	-7,87
Egenkapitalforrentning	0,9	-8,2	2,6	-2,7	-9,9
Gennemsnitligt antal ansatte	198	203	206	205	211

Nøgletal for koncernen

Resultat pr. aktie (EPS) og udvandet resultat pr. aktie (EPS-D) opgøres i overensstemmelse med IAS 33. Øvrige nøgletal er udarbejdet i overensstemmelse med Den Danske Finansanalytikerforenings "Anbefalinger & Nøgletal 2010".

De anførte nøgletal i koncern- og årsregnskabet er beregnet således:

Bruttomargin	(Bruttoresultat x 100) / Nettoomsætning
Overskudsgrad	(Resultat af primær drift x 100) / Nettoomsætning
Soliditetsgrad	(Egenkapital x 100) / Aktiver i alt
Egenkapitalforrentning	(Årets resultat x 100) / Gennemsnitlig egenkapital

Ledelsesberetning

FirstFarms har i 2013 stabiliseret og forbedret driften ved at implementere en række specifikke handlingsplaner i 2012 og 2013 for at genskabe grundlaget for en profitabel drift. Der er i 2013 således skabt et bedre grundlag for vækst og udvikling ud fra FirstFarms' forretningsmodel.

FirstFarms har i 2013 fået tilført et provenu på 50 mio. kr. fra konvertible obligationslån. Dette har muliggjort såvel visse aktivitetsudvidelser som udnyttelse af attraktive investeringsmuligheder ift. driftsoptimering mv. og endvidere skabt et væsentligt finansielt råderum i den daglige drift.

FirstFarms har i 2013 realiseret en omsætning på 114,1 mio. kr. (2012: 108,1 mio. kr.), et EBIT-resultat på 11,2 mio. kr. (2012: -27,7 mio. kr.) samt et resultat før skat på 4,5 mio. kr. (2012: -34,5 mio. kr.)

Resultatet er positivt påvirket af høj mælkepris samt forbedret effektivitet i mælkeproduktionen. Samtidigt er resultatet negativt påvirket af dårlige udbytter i primært majs i Slovakiet til trods for rekordhøst i andre afgrøder i både Rumænien og Slovakiet. Priserne på afgrøder har været faldende, hvilket høstudbyttet dog delvist har kompenseret for på afgrøder med rekordudbytte.

Den tidligere konstaterede mycoplasma¹⁾ i mælkeproduktionen er under kontrol og antallet af smittede dyr er væsentligt formindsket. Der er primo 2013 saneret en sidste gang i besætningen og dermed udsat køer. De udsatte køer har resulteret i en nedskrivning af besætningsværdien primo året. Besætningen har igen været stigende sidste halvår af 2013, hvor sygdommen var stabiliseret.

Resultatet anses af ledelsen som mindre tilfredsstillende, men dog væsentligt forbedret i forhold til 2012.

FirstFarms anser nu driften for stabiliseret og arbejder igen med vækst ud fra rammerne i den hidtidige forretningsmodel.

Målsætninger

Lokalitet	2013	2014	Mål
Mark Slovakiet	8.000 ha	9.300 ha	12-15.000 ha
Kvæg Slovakiet	2.400 køer 20.000 tons mælk	2.400 køer 22.800 tons mælk	3.300 køer 35.000 tons mælk
Mark Østrumænien	4.350 ha	4.400 ha	5-8.000 ha
Mark Vestrumænien	0 ha	2.000 ha	5-8.000 ha

De langsigtede mål for markbruget i FirstFarms er 2 driftscentre på hver 5-8.000 ha i hhv. Øst- og Vestrumænien; totalt 10-16.000 ha (drift i 2013/2014 er på 6.400 ha) samt 12-15.000 ha i Slovakiet (drift i 2013/2014 er på 9.300 ha).

¹ Mycoplasma Bovis (MB) er en bakterielignende organisme, der smitter ved direkte kontakt fra kreatur til kreatur. Smitte sker primært via snot og spyt. Det vil sige via foder, vandtrug, ved malkning og via mælk.

MB er især årsag til yverbetændelse, men der kan også ses en øget forekomst af lungebetændelse og især ledbetændelse på forben hos køer. Hos kalve ses lungebetændelse og en øget forekomst af mellemørebetændelse og ledbetændelse. Behandlingseffekten er dårlig, da MB er en bakterie uden cellevæg og resistent overfor antibiotika.

MB er følsom overfor udtørring og desinfektion. Derfor er en god staldhygiejne og gode malke-rutiner den bedste anbefaling til at undgå smitte indenfor besætningen. Sygdommen er ikke skadelig for mennesker, men smitter fra kreatur til kreatur.

FirstFarms fokuserer på forbedring af kompakteringen i nuværende områder og udvidelse i områder med god kompaktering og bonitet. Den jord som FirstFarms ejer, i områder med dårlig bonitet hvor vi ikke fortsat ønsker at udvikle bedriften, søges solgt og provenuet vil blive brugt til videreudvikling af FirstFarms.

FirstFarms' primære fokus vil være udvidelse via lejekontrakter på landbrugsjord, da jordleje med de nuværende markedsforhold vurderes at have størst indtjeningspotentiale i driften. Der vil i begrænset omfang blive købt jord i nuværende driftsområder, såfremt det forbedrer mulighederne for kompaktering af vores jord samt FirstFarms' fremtidige opkøbsmuligheder af jord eller jordlejekontrakter.

Målsætningen for den animalske besætning af malkekvæg er en forventet løbende udvidelse fra nuværende 2.400 køer til 3.300 køer med en forventet stigning i leveringen af mælk fra 22.000 tons til 35.000 tons inden for de nuværende driftsrammer og alene med få investeringer.

FirstFarms vil løbende vurdere muligheder for udvidelse af forretningsomfanget inden for nuværende forretningsmodel ved tilkøb eller fusioner.

Markbrug

Priserne på kornprodukter og oliefrø kulminerede i slutningen af 2012 og faldt i 2013. FirstFarms havde valgt at sælge en del af årets høst i 2012 og i foråret 2013, og det sikrede, at prisfaldet ikke i fuldt omfang slog igennem på afgrødepriserne i Slovakiet. FirstFarms forventer, at priserne i 2014 vil svare til priserne i høst 2013.

FirstFarms realiserede en meget tilfredsstillende høst i Rumænien i 2013. I Slovakiet realiserede FirstFarms en meget tilfredsstillende høst for raps, hvede og roer, mens majshøsten var utilfredsstillende som følge af en lang tørkeperiode hen over sommeren.

I vækstsæsonen 2013/14 er alle vinterafgrøder i Slovakiet og Rumænien veletableret og der er kommet tilfredsstillende nedbør indtil udgangen af 2013. Der forventes derfor et tilfredsstillende udbytte i markbruget i 2014, såfremt vi får acceptable vækstvilkår i forår og sommer 2014. Der er tilsået 6.650 ha i efteråret 2013 mod 5.575 ha i efteråret 2012.

Mælkeproduktion

FirstFarms har i 2013 produceret 21,2 mio. kg mælk mod 20,9 mio. kg i 2012, og i 2014 forventes en produktion på 23,8 mio. kg.

Mælkeprisen er steget i løbet af 2013, og den har været i spændet 2,44 kr. til 2,90 kr. Den gennemsnitlige salgspris har i 2013 udgjort 2,63 kr. pr. kg mod 2,22 kr. pr. kg i 2012.

FirstFarms har i 2013 solgt mælk til 5 forskellige aftagere. Der sælges dels direkte til mejerierne, og dels via mellemhandlere. Kontrakterne løber primært med faste priser i 3 måneder forud med ugentlig afregning fra aftager. Mælken sælges både lokalt i Slovakiet og til eksport.

Selskabet forventer at fastholde strategien om løbende at forhandle med flere aftagere for at sikre en tilfredsstillende mælkepris og forventer en gennemsnitlig afregnet mælkepris på 2,85 kr. pr. kg i 2014.

Mission

❖ **Investeringer i landbrug i Østeuropa, kendetegnet ved høj kompetence og levering af kvalitetsprodukter til forbrugerne med fokus på CSR og dyrevelfærd**

- *Medarbejdere i FirstFarms skal løbende forbedre deres kvalifikationer og udvikle sig*
- *Arbejdsmiljøet skal være optimalt og arbejdet veltilrettelagt*
- *Forvaltning af miljøet og gode relationer med vores omverden er nøglen til succes*
- *Rentabilitet er afgørende, uden indtjening kan ingen mål nås*

Tilskud

FirstFarms modtager EU-tilskud til mælkeproduktionen i Slovakiet. Tilskuddet i 2013 er på niveau med 2012.

Der gives hektartilskud til dyrkning af jorden i både Slovakiet og Rumænien. EU-tilskuddene forventes stignende med baggrund i nye rammer fra EU. Den regionale fordeling af EU-tilskuddene er ikke offentliggjort. FirstFarms har modtaget støtte til investeringer i Slovakiet fra EU's strukturfonde. Tilskuddene indtægtsføres løbende i takt med, at aktiverne afskrives.

De samlede offentlige tilskud udgjorde 21,4 mio. kr. i 2013.

Balance og pengestrømme

Forrentningen af FirstFarms' egenkapital blev i 2013 0,9 % mod -8,2 % i 2012.

Pengestrømme fra primær drift udgør 18 mio. kr. i 2013 mod 2 mio. kr. i 2012.

Investeringer

FirstFarms har i 2013 foretaget vedligeholdende samt rentabilitetsforbedrende investeringer i eksisterende driftsanlæg. Der er solgt jord fra de områder, som FirstFarms ikke dyrker, og der er i mindre omfang opkøbt jord i vores fokusområder.



Byggeri af kontorbygning ved site i Østrumænien

Der er købt grund og bygning til etablering af site i Østrumænien, og arbejdet med at etablere lager- og maskinfaciliteter samt bygge kontor på sitet er påbegyndt. Arbejdet fortsætter i 2014. Der forventes at stå 5.000 m² lager- og maskinhaller, 10.000 m² betonplads samt brovægt og kontor færdigt med udgangen af 2014.

Der er i december 2013/januar 2014 opkøbt jordlejekontrakter i Slovakiet, således at det dyrkede areal udvides med 1.300 ha i høstsæsonen 2013/2014.

I 2014 vil der ligeledes blive foretaget vedligeholdende samt rentabilitetsforbedrende investeringer i driftsmateriel. Desuden vil der blive investeret yderligere i jord og jordlejekontrakter som led i den fremtidige målsætning.

Rentebærende gæld

Den nettorentebærende gæld i FirstFarms er på 97,7 mio. kr., og udgør således 30 % af egenkapitalen og 20 % af balancesummen.

Valutakursregulering

FirstFarms opererer i Slovakiet og Rumænien og påvirkes derfor af udsving i kurserne på EUR og RON. Danmark har en fastkurspolitik i forhold til EUR, så DKK kun svinger inden for et fastlagt spænd, og usikkerheden på EUR er således begrænset.

Fra primo til ultimo 2013 er RON faldet ca. 0,7 % i forhold til DKK.

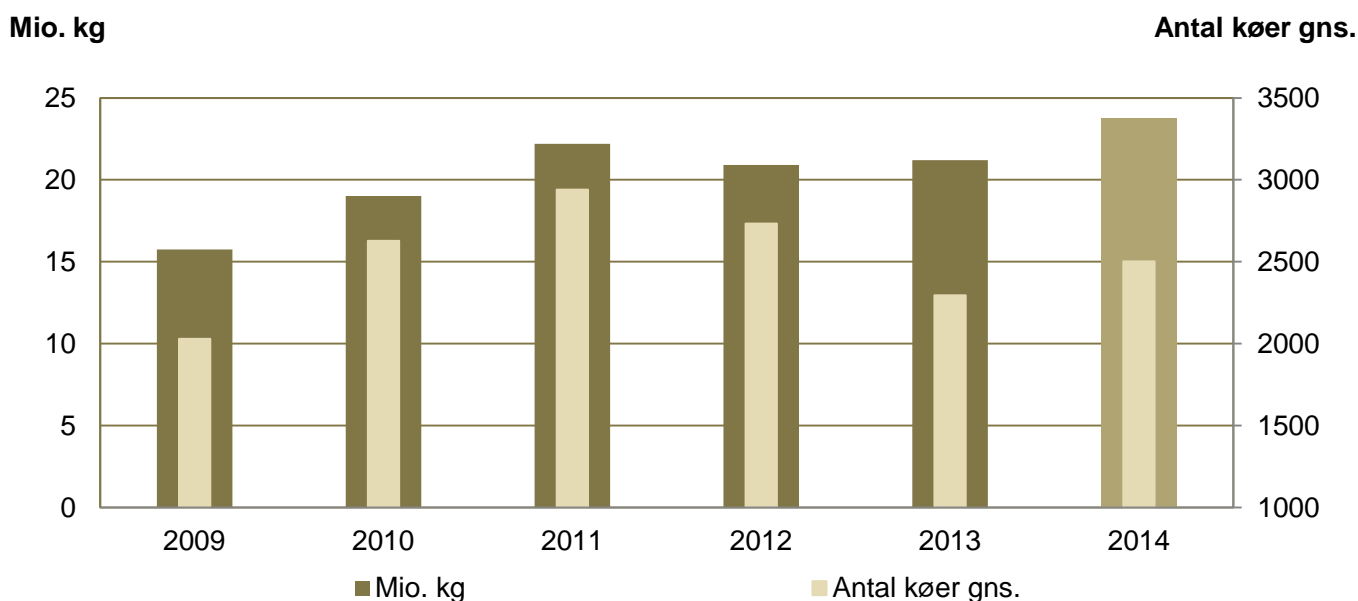
Den negative regulering af valutakursen har givet en reduktion i selskabets egenkapital på 0,8 mio. kr.

Slovakiet

Mælkeproduktion

Mælkeproduktionen er steget med 0,3 mio. kg i 2013 i forhold til 2012, der blev således leveret 21,2 mio. kg mælk fra FirstFarms i 2013. Stigningen skal endvidere ses på baggrund af, at det gennemsnitlige antal køer i perioden er reduceret. Besætningen blev reduceret i forbindelse med sygdomsudbruddet, men er i løbet af det sidste halve år i 2013 igen steget.

Udvikling i FirstFarms' salg af mælk i Slovakiet



Kilde: FirstFarms

Produktionen pr. ko er steget i løbet af 2013, og ved udgangen af 2013 nærmer det sig et tilfredsstillende niveau, om end FirstFarms fortsat forventer en stigning i 2014. Besætningen af malkekøer var ved udgangen af 2013 på 2.358 mod 2.454 ultimo 2012.

For 2014 forventes en samlet leverance fra FirstFarms på 23,8 mio. kg mælk, hvilket er en stigning på 12 %. Stigningen er sammensat af en forventet stigning i antallet af køer samt en ydelsesfremgang.

Markbrug

Høsten i Slovakiet i 2013 var meget tilfredsstillende for hvede, raps og roer, mens den var skuffende for majs, der var negativt påvirket af en meget tør periode i juli og august. Majsarealet i 2013 udgjorde over 3.000 ha, hvilket er 38 % af dyrkningsarealet i Slovakiet, og derfor har det stor betydning for selskabet.

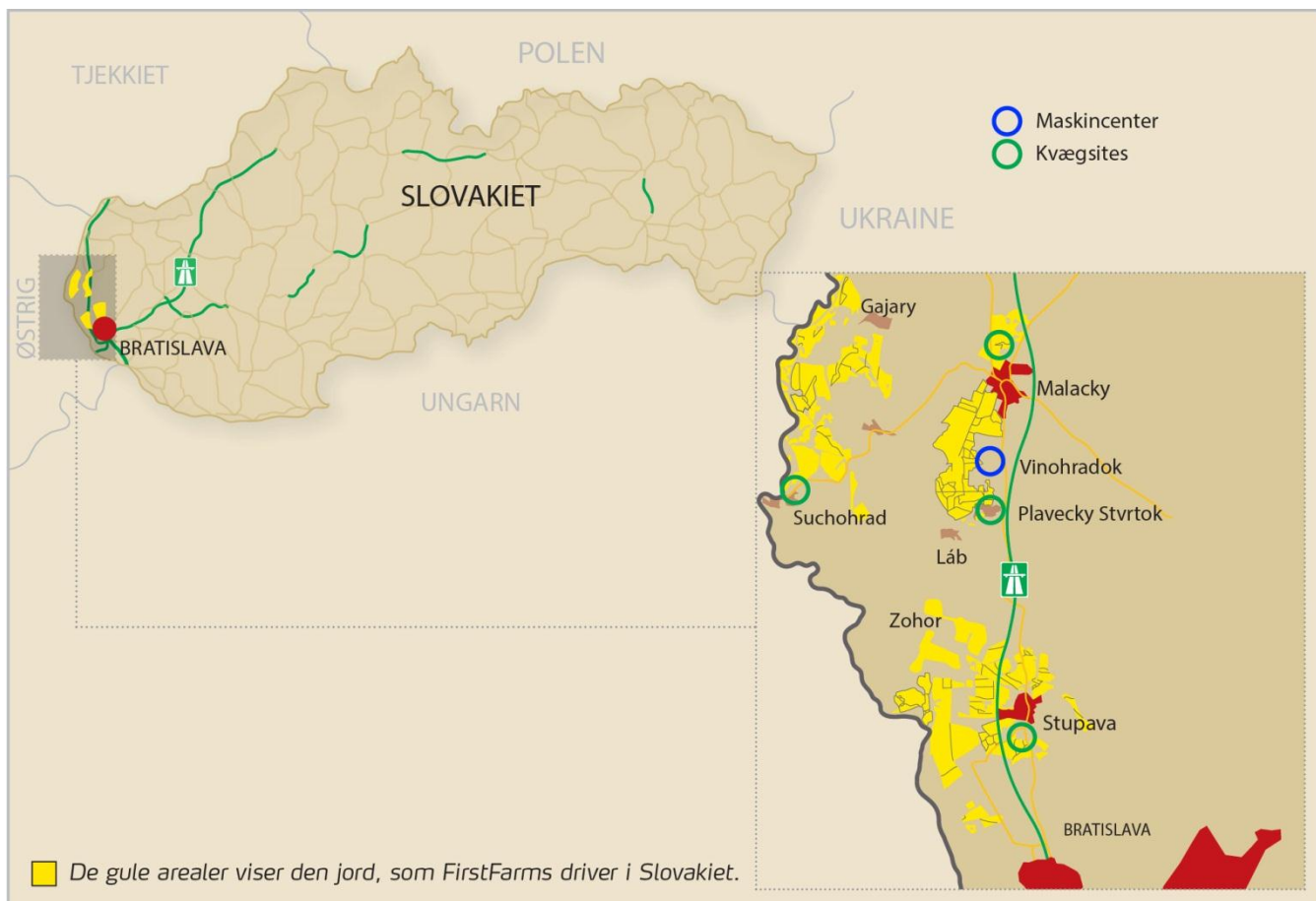
Jord

Der blev i 2013 dyrket ca. 8.000 ha jord i Slovakiet, hvoraf FirstFarms ejer 473 ha. FirstFarms har kun i begrænset omfang handlet landbrugsjord i Slovakiet i 2013.

I slutningen af 2013 og begyndelsen af 2014 har FirstFarms opkøbt lejekontrakter på 1.300 ha jord, således at selskabet i 2014 vil dyrke 9.300 ha jord.

Det er FirstFarms' vurdering, at prisen på jord i Slovakiet i 2013 har været konstant.

FirstFarms i Slovakiet



Hovedparten af den jord, der dyrkes i Slovakiet er lejet jord, og forpagtningsperioderne er på mellem 1 og 15 år. De ca. 5.600 lejekontrakter bliver løbende fornyet. Forpagtningsafgiften i Slovakiet er på et forholdsvist lavt niveau på ca. 300 kr. pr. ha, og det er således fortsat driftsøkonomisk mere fordelagtigt at leje jorden end at købe den.

Ca. 1/3 af jorden administreres af staten gennem en jordfond. Det vurderes, at denne jord over tid vil blive udbudt til salg med forkøbsret for brugerne af jorden.

Rumænien

Det samlede dyrkede areal i Rumænien vil i 2014 udgøre 6.400 ha mod 4.350 ha i 2013.

Markbrug - Øst

Høsten i Rumænien har været meget tilfredsstillende, men de realiserede salgspriser har været lavere end forventet ved indgangen til året. De højere udbytter har mere end opvejet de lavere salgspriser.

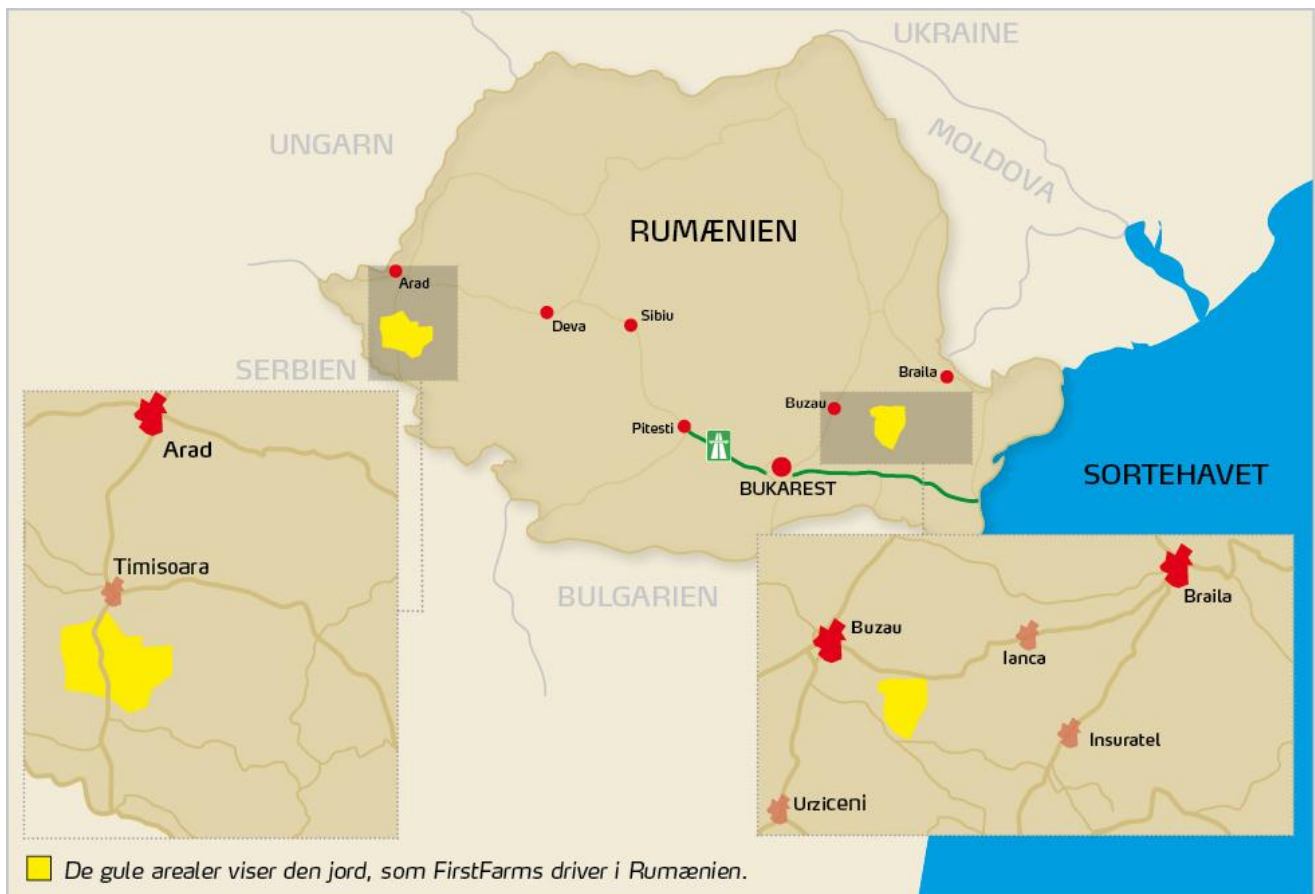
Der blev i 2013 dyrket 4.350 ha, og arealet forventes i 2014 udvidet til 4.400 ha.

Fremspiringen i efteråret 2013 har været tilfredsstillende.

Markbrug - Vest

FirstFarms har besluttet at begynde dyrkning af den ejede jord i nærheden af Timisoara, 1.600 ha. FirstFarms forventer samtidig at udvide det dyrkede areal i området med lejet jord. Det samlede dyrkede areal i området forventes at blive på 2.000 ha i 2014. Såfremt målsætningen om en profitabel drift opnås i 2014 forventes driftscentret udvidet væsentligt i de kommende år.

FirstFarms i Rumænien



Jord

FirstFarms har i 2013 arbejdet med at få koncentreret den ejede jord i dyrkningsområderne. FirstFarms har solgt hovedparten af jorden i Alexandria-området, mens der er opkøbt jord i kerneområdet i nærheden af Buzau. FirstFarms ejer ved udgangen af 2013 6.792 ha jord i Rumænien.

Prisudvikling på jord

Det er FirstFarms' vurdering, at jordpriserne i Rumænien i 2013 har været stigende. Antallet af handler er dog fortsat på et lavt niveau. Værdien af jorden i Rumænien varierer fra område til område og efter bonitet og klimatiske forhold samt kompakteringsgrad.

Der foreligger ingen officielle statistikker for køb og salg af landbrugsjord, og der er ingen offentlig vurdering af jorden. Det er derfor vanskeligt at skaffe sikre sammenlignelige oplysninger om jordpriserne og udviklingen i jordpriserne.

FirstFarms har omkring årsskiftet 2013/2014 fået foretaget jordvurdering af en del af jorden i Rumænien, og dette er suppleret med selskabets egne erfaringer med jordpriser til beregning af værdien af selskabets jord. Den samlede værdi er i niveauet 145 mio. kr. mod en bogført værdi på 106,3 mio. kr.

FirstFarms har p.t. 1.800 ha uden for det primære dyrkningsområde som på sigt ønskes afhændet. Disse arealer forventes at kunne sælges til priser over bogført niveau.

Forventninger til 2014

FirstFarms forventer for 2014 et EBIT-resultat på 17-22 mio. kr.

Mælkeproduktion og pris

FirstFarms forventer i 2014 at levere 23,8 mio. kg mælk. Mælkeproduktionen pr. ko er ved at være oppe på et tilfredsstillende niveau, mens antallet af køer ikke er på fuld kapacitet i 2014 efter reduktionen i forbindelse med sygdomsudbruddet. Antallet af køer faldt i begyndelsen af 2013, men er igen steget i den sidste del af 2013, og der forventes en fortsat stigning i 2014. Der tilføres i øjeblikket ikke indkøbte dyr fra eksterne besætninger, som følge af ønsket om høj smittebeskyttelse.

Der forventes en gennemsnitlig mælkepris på 2,85 kr. pr. kg.

Udvikling i mælkepris



Kilde: FirstFarms

Afgrødeproduktion og priser

Priserne på afgrøder forventes i 2014 at ligge på niveau med priserne i høsten 2013. Det er lavere end priserne i 2012 samt de realiserede priser i 2013.

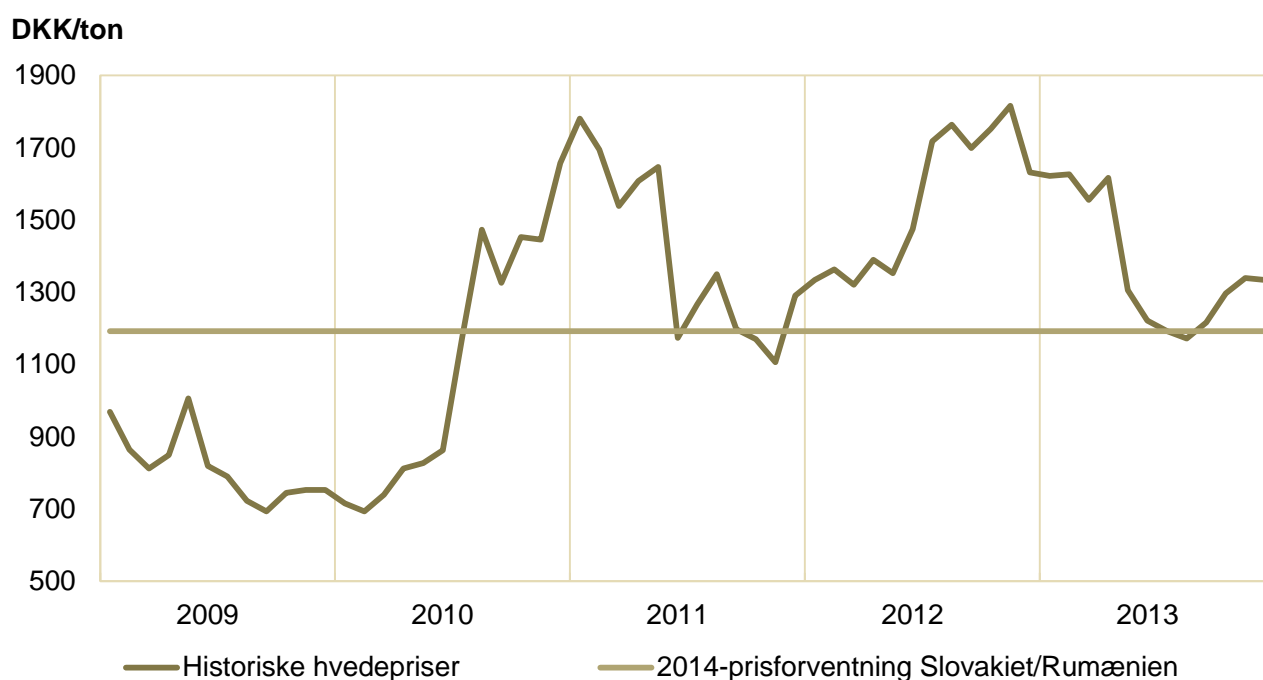
Det dyrkede areal i Rumænien forventes øget med ca. 2.050 ha til 6.400 ha, mens det dyrkede areal i Slovakiet forventes at stige med ca. 1.300 ha til i alt 9.300 ha.

Afregningspriserne for korn (hvede, rug, majs og byg) forventes i 2014 at ligge i intervallet 1.100 – 1.200 kr. pr. ton afhængigt af produkt samt om det sælges i Slovakiet eller Rumænien. Der forventes lidt lavere priser i Rumænien.

Afregningspriserne for oliefrø forventes i intervallet 2.300 – 2.700 kr. pr. ton.

Udviklingen i priserne på nogle af selskabets hovedprodukter er vist på de næste sider.

Udvikling i hvedepris



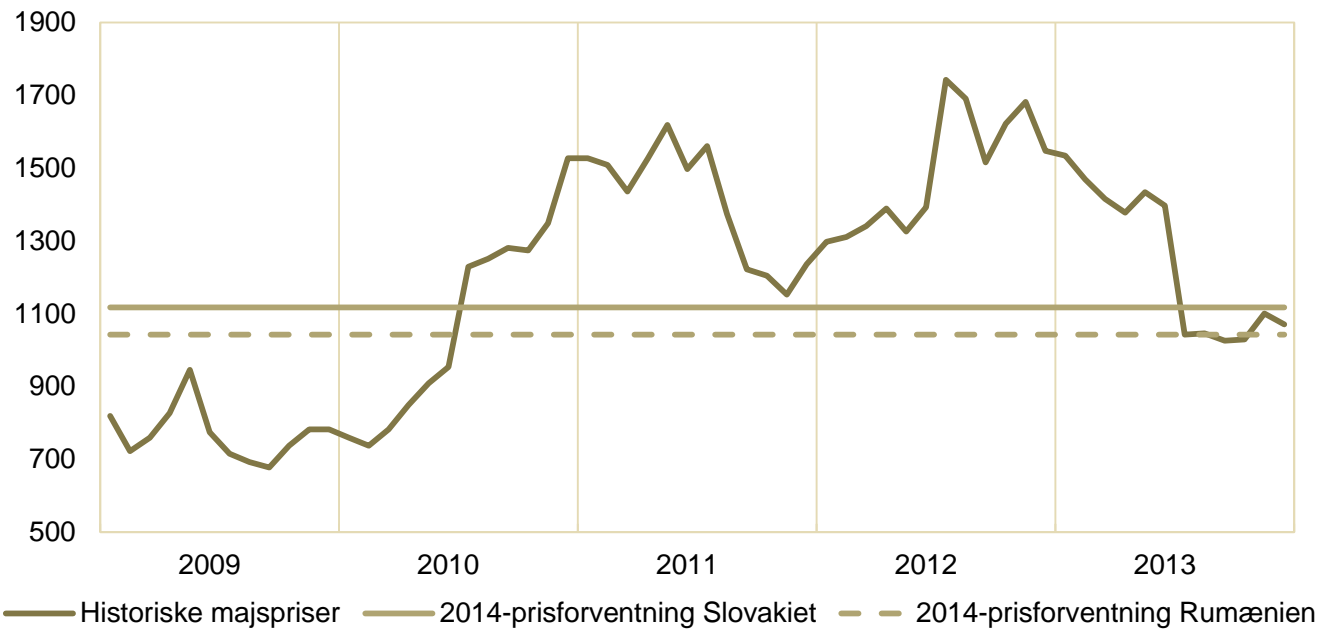
Kilde: Matif (tilpasset lokale markedsforhold)

Vision

- ◆ **FirstFarms vil være i top 10 blandt større landbrugsselskaber i EU målt på forrentning af egenkapital (ROE) ved**
 - State-of-the-art pasning af dyr, marker og maskiner
 - Altid at gøre arbejdet bedre og mere effektivt
 - Have et team af ærlige & velovervejede medarbejdere
 - Drive sundt og miljøvenligt landbrug
 - Være bedste landbrugsvirksomhed at arbejde for
 - Behandle medarbejdere med respekt – fremme talenter
 - Alle gør deres job bedst muligt
 - Vi giver medarbejdere en værdifuld uddannelse og oplæring
 - Vækst giver muligheder for os alle

Udvikling i majspris

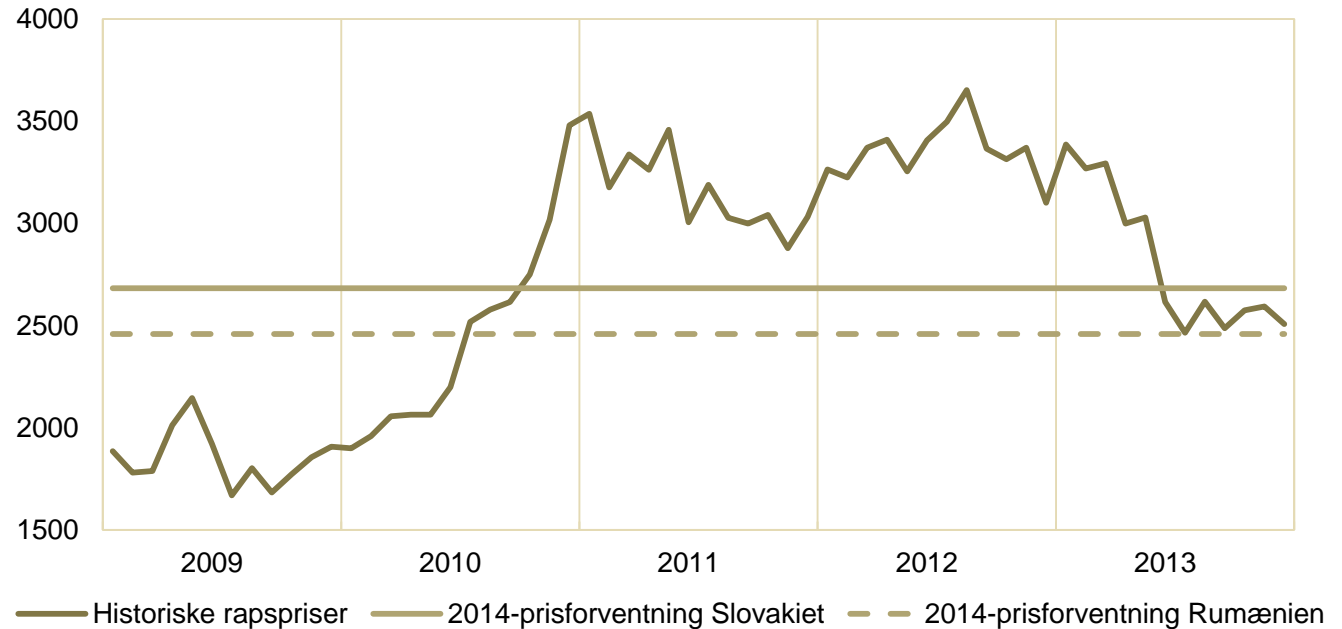
DKK/ton



Kilde: Matif (tilpasset lokale markedsforhold)

Udvikling i rapspris

DKK/ton



Kilde: Matif (tilpasset lokale markedsforhold)

Likviditet

FirstFarms har i 2013 fået tilført et provenu på 50 mio. kr. fra konvertible obligationslån. Dette har muliggjort såvel visse aktivitetsudvidelser som udnyttelse af attraktive investeringsmuligheder ift. driftsoptimering mv. og endvidere skabt et væsentligt finansielt råderum i den daglige drift.

Der forventes en tilfredsstillende likviditet fra driften i 2014, idet produktionen kører med acceptabel kapacitetsudnyttelse, og der primært foretages investeringer af vedligeholdende og rentabilitetsforbedrende karakter eller med kort tilbagebetalingsperiode.

FirstFarms har indgået rammeaftaler med banker i Slovakiet, Rumænien og Danmark. Der er væsentlige frie trækningmuligheder på kreditrammerne i 2014. Indestående og træk på kassekreditter udjævnes løbende.

Investeringer

Investeringerne i 2014 forventes at udgøre vedligeholdende og rentabilitetsforbedrende investeringer i de eksisterende anlæg og maskiner. Der forventes samtidig foretaget investeringer i byggejord til kommende projekter i henhold til strategiplanen.

Der er planer om at sikre egen lagerkapacitet i Rumænien, og der forventes færdiggørelse af første fase i 2014.

Der er udarbejdet maskinstrategier for Slovakiet og Rumænien samt masterplan for kvægdriften for de kommende 5 år, herunder investeringsplaner, som understøtter de langsigtede målsætninger for FirstFarms.

Værdier

- ◆ Vækst – skaler forretning med bedre bundlinje
- ◆ Ansvarlighed – ingen detaljer er for små, ingen indsats er for stor
- ◆ Ekspertise – men hold det simpelt
- ◆ Styr på risici – rettidig omhu

Risikostyring

Markedsforhold

Afsætningspriser i landbruget (korn, oliefrø, mælk og kvæg) samt selskabets driftsomkostninger (foder, brændstof, energi og gødning) er påvirket af faktorer, der ligger udenfor FirstFarms' indflydelse, herunder globale og lokale udbuds- og efterspørgselsforhold, lagerstørrelser og spekulation i råvarer. FirstFarms forsøger at imødegå disse risici i et vist omfang ved at fastlåse afsætningspriser og driftsomkostninger gennem indgåelse af længerevarende kontrakter.

Såfremt bytteforholdet forringes, i en periode med faldende afsætningspriser og hvor driftsomkostningerne ikke falder tilsvarende eller ligefrem øges, vil FirstFarms' indtjeningsmargin komme under pres.

Landbrugsdrift, herunder efterspørgsel og priser på råvarer og kød, er eksponeret overfor den økonomiske udvikling i de pågældende lande, hvori FirstFarms opererer, samt overfor udviklingen i den globale økonomi. Økonomisk afmatning eller recession kan således påvirke efterspørgslen efter selskabets varer.

Sygdom i afgrøder og besætning

Sygdom i afgrøderne eller besætningerne udgør potentielle risici for FirstFarms, da selskabet har en betydelig kvægbesætning og en stor afgrødeproduktion. Kvægbesætningerne er eksponeret overfor sygdomme. FirstFarms følger de til enhver tid gældende veterinære regler, herunder brugen af en tilsynsførende dyrlæge, og derudover har selskabet en kvægbrugsleder, der dagligt tilser kvægbesætningerne.

Udover sygdomme i selskabets egne besætninger, kan FirstFarms også blive påvirket af sygdomme på nærliggende farme. I henhold til EU's Zoonosedirektiv kan sygdomme på besætninger i nærheden af FirstFarms' faciliteter medføre, at selskabet kan blive underlagt zonerestriktioner, der har til formål at inddæmme sygdommen, hvilket bl.a. kan medføre nedslåning af FirstFarms' besætning. FirstFarms har tegnet forsikringer, der giver erstatning for sygdomsramte dyr. Forsikringen dækker dog ikke eventuelle driftstab som følge af sygdom i besætningerne. For at begrænse risikoen mest muligt har selskabet udarbejdet en smittebeskyttelsesplan.

FirstFarms er også eksponeret overfor sygdomme i afgrøderne, herunder svamp og skadedyr. Selskabet forsøger at minimere risikoen for sygdomme i afgrøderne gennem aktiv, god management af markdriften under hensyntagen til særlige forhold i hvert enkelt land og gennem anvendelse af de rette hjælpestoffer. Der er ikke tegnet forsikring mod sygdom i afgrøderne.

Klimatiske forhold

Da selskabet jo opererer i 3 klimazoner, kan FirstFarms som landbrugsselskab blive påvirket af vejrforholdene i Slovakiet og Øst- og Vestrumænien. Perioder med tørke, store nedbørsmængder eller andre ugunstige vejrforhold kan påvirke afgrøderne både i vækstsæsonen og i høstperioden. Denne risiko er større i Central-europa end i f.eks. Danmark. Dårlige eller unormale vejrforhold kan medvirke til, at der produceres en lavere mængde afgrøder eller at bestemte arealer ikke kan høstes. I Rumænien og Slovakiet har selskabet tegnet forsikringer, der dækker bredt imod skader i afgrøderne til forventet salgspriser, herunder forsikringer imod brand og stormskader i afgrøderne. Dårlige vejrforhold kan også indvirke negativt på produktiviteten i den animalske produktion, da kvæg kan få varmestress, hvorved der bliver produceret en lavere mængde mælk.

Opkøb af landbrug og jord

Ændringer i lovgivning

I Slovakiet er en betydelig del af landbrugsjorden ejet af institutioner såsom kirker, kommuner samt SPF, som er en statslig slovakisk jordfond, der administrerer jord med ukendte ejere. Disse institutioner lejer jord ud til en lang række landbrugsselskaber, herunder FirstFarms, da de ikke må sælge deres jord. Der er i Slovakiet bred politisk enighed om at ændre den nuværende lovgivning således, at det blandt andet bliver muligt for institutionerne/jordejerne at sælge deres jord. Når dette sker, vil der utvivlsomt opstå et mere gennemsigtigt og likvidt marked, men samtidig er der mulighed for, at der bliver et overudbud af jord, hvilket kan medvirke til

at presse prisen på jord. Såfremt lovgivningen ændres, forventer FirstFarms at få forkøbsret til den jord, som forpagtes, og FirstFarms ønsker at udnytte denne.

I Rumænien ejer FirstFarms næsten al den jord selskabet dyrker. Der har igennem en længere årrække været foretaget betydelige opkøb af landbrugsjord, primært fra udenlandske investorer. Der er ikke forlydender om, at der vil ske ændringer i den nuværende lovgivning vedrørende landbrugsdrift og/eller jordforhold, som kan påvirke FirstFarms. Det er imidlertid selskabets vurdering, at såfremt de nuværende opkøb af jord fra udlændinge i Rumænien fortsætter, er der risiko for, at der kan blive iværksat politiske tiltag, som kan medvirke til at begrænse eller stoppe disse opkøb.

Opkøb af jord i Rumænien foregår på forskellige måder, blandt andet i form af opkøb af titler (parceller) som efterhånden udmatrikuleres og lægges sammen. Indtil jorden er fuldt udmatrikuleret, er der en mindre usikkerhed forbundet med ejerskabet af jorden. FirstFarms har i 2013 købt 71 ha og solgt 390 ha.

Forpagtningsaftaler

Den jord, som FirstFarms ikke ejer, dyrkes på baggrund af jordlejekontrakter (forpagtning). I Slovakiet har selskabet forpagtet ca. 8.000 ha jord, mens der er forpagtet ca. 300 ha jord i Rumænien. Forpagtningskontrakterne er i Slovakiet indgået med 1-15 års løbetid og er indgået over en årrække. Det er selskabets vurdering, at der er begrænset risiko for, at landbrugsjorden ikke kan genforpagtes eller alternativt erhverves som følge af, at de nuværende ejere har begrænsede alternativer.

Jordprisudvikling

I Slovakiet ejer FirstFarms 473 ha jord og i Rumænien ejer selskabet 6.792 ha jord. Værdien af den købte jord vurderes i dag at være højere end den regnskabsmæssige værdi. Udviklingen i prisen på jord er påvirket af en lang række faktorer, herunder udbud, efterspørgsel, lånemuligheder, jordreformer og nationale indgreb, der ligger udenfor FirstFarms' indflydelse.



Fuldfodermixer til kvæg i Slovakiet

Miljø

FirstFarms' aktiviteter, herunder landbrugsdrift, opbevaring af gødning og kemikalier samt udbringning og brug af gødning og kemikalier, er underlagt en række miljømæssige love og regler. Selskabet har tegnet forsikringer mod miljøforurening og driver landbrug i henhold til gældende regler i EU og nationalt. Som følge af selskabets aktiviteter indenfor landbrugsdrift og selvom FirstFarms overholder gældende love og regler, kan der ikke gives sikkerhed for, at jord og grunde ikke er/bliver forurenede.

Inden overtagelse af nye landbrugsselskaber og i forbindelse med udarbejdelse og implementering af miljøhandlingsplaner indgår FirstFarms i dialog med de relevante myndigheder, hvilket medvirker til at begrænse risikoen for miljøsager inden handlingsplanen er gennemført. Det kan være forbundet med en risiko for selskabet, hvis der i de respektive lande foretages ændringer i miljøkrav til produktion eller drift samt krav til dyrevelfærd. Ændringer eller stramninger i miljøkrav kan f.eks. medføre et behov for omlægning af driftsgange eller investeringer i miljøforbedringer.

Mælkekvoter og støtteordninger

Mælkekvoter

Mælkeproducenter i EU er underlagt kvoteregulering i mælkeproduktionen, som fastlægger en national grænse for den mængde mælk, hvert EU-land må producere. De nationale myndigheder tildeler mælkekvoterne imellem mælkeproducenterne i forhold til produktionen på det tidspunkt hvor kvoterne tildeles. Såfremt den nationale produktion overskrider den nationale mælkekvote, kan der udløses en strafafgift for de mælkeproducenter, der har produceret mere end deres mælkekvote tilsiger. Kvoten afskrives frem til 31. marts 2015, hvor kvotesystemet ophører efter de nuværende EU-beslutninger.

Ændringer i kvoteregulering og adgangen til at opnå produktionsrettigheder, kan have betydning for FirstFarms' evne til at optimere driften i overensstemmelse med selskabets strategi om at udnytte stordriftsfordele. Indgreb i eksisterende kvoter udgør også en driftsmæssig risiko for selskabet, og kan opstå som en konsekvens af nationale eller EU-kontrollerede strukturændringer inden for mælkeproduktion. FirstFarms har endnu ikke haft problemer med at skaffe den ønskede mælkekvote.

EU's støtteordninger til landbruget

FirstFarms ansøger om, og har løbende modtaget, EU-støtte, der omfatter såvel direkte støtte, der gives i forhold til objektive kriterier (herunder hektarstøtte) samt diskretionære støtteordninger (strukturstøtte), som typisk fordeles af de nationale myndigheder. Der er ikke sikkerhed for, at der kan opnås støtte fra de diskretionære støtteordninger, ligesom der typisk er knyttet en tilbagebetalingsforpligtelse til disse, i det omfang selskabet ikke opfylder en række betingelser. FirstFarms vurderer, at EU's landbrugsreform vil give et positivt bidrag til selskabet.

Juridiske forhold

Såvel Rumænien som Slovakiet er medlemmer af EU, og landene er derfor underlagt de samme risici som al anden landbrugsproduktion i EU. De juridiske systemer i disse lande er dog på flere områder noget anderledes og mindre udviklede, end det er tilfældet i f.eks. Danmark og andre vesteuropæiske lande. FirstFarms er derfor udsat for juridiske risici i Rumænien og Slovakiet, herunder i forbindelse med opkøb, investeringer, leje af jord, indgåelse af kontrakter ved køb og salg af varer mv. Der er således risiko for forsinkelser i implementering af EU-direktiver, hvilket kan skabe usikkerhed om gældende lov, herunder specielt ved interaktion med lokale myndigheder. Derudover kan manglende optegnelser over matrikler og generelt svage administrative systemer i Rumænien og Slovakiet betyde, at der kan opstå usikkerhed om ejerskabet af eller rettigheder til jordarealer. Kontrakter indgået i forbindelse med opkøb og investeringer mv. er typisk underlagt lokal lovgivning og kontrakterne er oftest indgået på lokalt sprog. FirstFarms er derfor meget afhængig af sine lokale rådgivere, herunder disses kompetencer.

Politiske forhold

De politiske systemer i Rumænien og Slovakiet er væsentligt anderledes, end det er tilfældet i f.eks. Danmark og andre vesteuropæiske lande. Udenlandske selskaber, der opererer i disse lande er eksponeret overfor politiske indgreb, initiativer og aktioner, der kan påvirke deres drift og forretningsmodel. Endvidere kan forhold som arbejdsmarkedsuroligheder og politisk uro påvirke selskaber, der opererer i østeuropæiske lande. FirstFarms har indtil videre ikke været påvirket af politiske tiltag.

Valutakurs

Ved investering i og drift af landbrugsselskaber i Østeuropa er FirstFarms eksponeret i fremmed valuta. For at mindske denne eksponering optager selskabet i en vis udstrækning lån i den valuta, der benyttes i investeringslandet.

Der er valutakursrisiko knyttet til salg af og udbytteudlodning fra de østeuropæiske datterselskaber, da valutakurserne ændrer sig. Valutakursrisikoen er lavest i Slovakiet, der i januar 2009 indførte euro'en, mens der fortsat er knyttet en større risiko til valutakursen i Rumænien.

Arbejdsforhold

Tiltrækning af kvalificerede medarbejdere

For at kunne opnå og opretholde en effektiv landbrugsdrift, er FirstFarms afhængig af at kunne ansætte og fastholde kvalificerede medarbejdere. Selskabet søger at ansætte ledere med landbrugsmæssig erfaring fra enten vestlige landbrug eller større østeuropæiske landbrug i de opkøbte landbrugsselskaber, mens medarbejdere i produktionen er lokale. FirstFarms tilstræber, at produktionsselskaberne ligger i nærheden af god infrastruktur og større byer, for at sikre, at ledelsen af disse finder det attraktivt at flytte til området.

Lønomkostninger

Langt størstedelen af medarbejderne i FirstFarms er lokale, der er ansat i produktionen i Slovakiet og Rumænien. Lønomkostningerne til disse ansatte har historisk været væsentligt under niveauet i Vesteuropa, men er under pres, og der forventes stigende lønninger i de kommende år. FirstFarms benytter i høj grad moderne teknologi og maskiner, hvilket medfører, at antallet af medarbejdere i produktionen er forholdsvis lavt. Produktiviteten er dog fortsat lavere end i Danmark, men der arbejdes løbende på at forbedre dette forhold, og det ventes også at kunne gennemføres i takt med lønstigningerne.

Arbejdsskader

FirstFarms' aktiviteter indebærer blandt andet anvendelse af kemikalier, maskineri, køretøjer og andet landbrugsudstyr, hvilket kan medføre arbejdsulykker. Selskabet har generelt stor fokus på arbejdsmiljøet, på at forebygge arbejdsulykker og på at sikre, at medarbejderne modtager den lovpligtige information samt anden træning og uddannelse som FirstFarms og lokale rådgivere finder nødvendig. Uddannelse afholdes løbende, og mindst én gang årligt, på selskabets foranledning. For at minimere risikoen i selskabet, har FirstFarms tegnet de nødvendige ansvars- og arbejdsskadeforsikringer.

Aktionærinformation

Aktiekapital

FirstFarms' aktiekapital udgør nominelt kr. 47.122.410 og er fordelt i 4.712.241 aktier á kr. 10 svarende til 4.712.241 stemmerettigheder.

Stamdata	
Fondsbørs	NASDAQ OMX Copenhagen
Indeks	SmallCap
Sektor	Konsumentvarer
Fondskode	DK0060056166
Navn	FFARMS
Aktiekapital	47.122.410 kr.
Nominel stykstørrelse	10 kr.
Antal aktier	4.712.241
Omsætningspapirer	Ja
Stemmeretsbegrænsning	Nej
Aktieklasser	En

Aktionærsammensætning

FirstFarms havde pr. 31. december 2013 3.528 aktionærer. Hovedparten er danske investorer, mens 80 aktionærer er registreret udenfor Danmark. Navnenoteringsgraden i selskabets ejerbog var pr. 31. december 2013 96,60 %. Kun 1 aktionær besidder mere end 5 % af selskabskapitalen.

Aktionærer	Antal aktier (stk.)	Kapital (%)
Henrik Hougaard	553.937	11,8
Øvrige navnenoterede aktionærer	3.997.602	84,8
Ikke-navnenoterede aktionærer	160.702	3,4
Egne aktier	0	0,0
I alt	4.712.241	100,00

Kapitalstruktur

Selskabets ledelse forholder sig løbende til FirstFarms' ejer- og kapitalstruktur. Selskabet ejer ikke egne aktier og andelen af omsættelige FirstFarms-aktier, det frie float, er derfor 100 %. Selskabet fik på den ordinære generalforsamling den 23. april 2013 bemyndigelse til at erhverve op til 10 % af selskabets egne aktier. Bemyndigelsen blev ikke udnyttet i 2013. I forbindelse med udstedelse af aktietegningsoptioner til selskabets direktion samt til medarbejdere i Danmark og i udlandet, har FirstFarms' bestyrelse bemyndigelse til at gennemføre den dertilhørende kapitalforhøjelse. Indtil 28. april 2016 har bestyrelsen bemyndigelse til at udstede 50.000 aktieoptioner svarende til nominelt 500.000 kr.

FirstFarms har i 2013 udstedt konvertible obligationer for i alt nominelt 50 mio. kr. Obligationerne løber frem til og med marts 2016 og forrentes med 6 % p.a. Obligationerne kan fra 11. november 2014 konverteres til aktier til en kurs på 42,78 pr. aktie svarende til værdien af aktien på udstedelsestidspunktet.

Aktiebesiddelser for direktion og bestyrelse

Direktionen og bestyrelse i FirstFarms A/S ejede pr. 31. december 2013 direkte eller indirekte nominelt 614.366 aktier fordelt således:

Navn	Antal aktier
Henrik Hougaard	553.937 stk.
Jens Bolding Jensen	5.161 stk.
Lars Thomassen	24.668 stk.
Bent Juul Jensen	3.600 stk.
Anders H. Nørgaard	27.000 stk.

Der er ikke indgået særlige fratrædelsesordninger for direktion og bestyrelse i FirstFarms A/S.

Udbytte

Det er FirstFarms' mål at sikre den nødvendige egenkapital til finansiering af selskabets drift og at overskydende kapital distribueres til aktionærene via udbytte. Aktionærene skal opnå et afkast af sine investeringer i form af kursstigninger og udbytte.

FirstFarms-aktien

Aktiekursen pr. 1. januar 2013 var 32,80 og FirstFarms-aktien lukkede den 30. december 2013 i kurs 48,00. Markedsværdien udgjorde 226,2 mio. kr. ved udgangen af året og aktiekursstigning udgjorde 46 %, mens det danske smallcap-indeks, hvor FirstFarms-aktien handles i, i samme periode steg med 26 %. Den gennemsnitlige omsætning i aktien i 2013 udgjorde 155.427 kr. pr. børsdag.

Kursudvikling 2013



Kilde: Nasdaq OMX

Insiderregister

I henhold til værdipapirhandelsloven og øvrige regler, der gælder for udstedende selskaber hos NASDAQ OMX Copenhagen, fører FirstFarms et insiderregister over personer, der har adgang til intern viden vedrørende selskabet. Insiderregisteret omfatter bestyrelsen, direktionen og andre ledende medarbejdere i Danmark og i udenlandske datterselskaber samt rådgivere i FirstFarms-koncernen. For disse personer er der udarbejdet interne regler, som blandt andet medfører, at de kun må handle med FirstFarms-aktier i en periode på fire uger efter offentliggørelse af regnskabsmeddelelser, og forudsat at de ikke har viden om fortrolige oplysninger, der kan have betydning for kursen på selskabets aktier (handelsvindue).

Finanskalender for 2014

25. marts 2014	Årsregnskab 2013
30. april 2014	Ordinær generalforsamling
27. maj 2014	Delårsrapport 1. januar – 31. marts 2014
26. august 2014	Delårsrapport 1. januar – 30. juni 2014
25. november 2014	Delårsrapport 1. januar – 30. september 2014

Generalforsamling

FirstFarms' ordinære generalforsamling afholdes onsdag den 30. april 2014, kl. 15.00 hos Jysk Landbrugsrådgivning, Majsmarken 1, DK-7190 Billund. Indkaldelsen vil blive sendt til alle navnenoterede aktionærer, der har oplyst selskabet om deres e-mailadresser. Desuden udsendes indkaldelsen til de, der har tilmeldt sig FirstFarms' nyhedsservice, ligesom indkaldelsen vil blive tilgængelig på selskabets hjemmeside www.firstfarms.dk.

Investor Relations

FirstFarms' mål er at opretholde en åben, kontinuerlig og serviceorienteret dialog med nuværende aktionærer, potentielle investorer, analytikere, medier og andre interesserede. Via dialogen og ved videregivelse af åben og relevant information, søger FirstFarms at sikre de bedst mulige betingelser for en korrekt prisdannelse på aktien. Selskabets hjemmeside er et vigtigt værktøj i den forbindelse, og FirstFarms opfordrer derfor sine investorer og andre interesserede til at besøge selskabets hjemmeside www.firstfarms.dk, hvor aktionærportal, selskabsmeddelelser, finanskalender og andet investor-relateret materiale er at finde, men også information om FirstFarms' historie, organisation, værdier og målsætninger kan findes her.

Dialog og kontakt

Besøg selskabets hjemmeside www.firstfarms.dk under punktet "Investor Relations", der indeholder information til aktionærer og øvrige interesserede eller tilmeld dig selskabets nyhedsservice på www.firstfarms.dk/investorrelations/nyhedsservice. Ved spørgsmål, kommentarer og forespørgsler vedrørende Investor Relations kontakt da venligst CFO Jørgen Svendsen via jos@firstfarms.com eller på telefon +45 75 86 87 87.

Selskabsmeddelelser fra FirstFarms A/S

Offentliggjorte selskabsmeddelelser i 2013

Dato	Nummer	Meddelelse
6. marts 2013	1	Nedjustering af forventninger til resultatet med 10 mio. kr. for 2012
26. marts 2013	2	Årsrapport 2012
2. april 2013	3	Indkaldelse til ordinær generalforsamling i FirstFarms A/S
9. april 2013	4	Indberetning af insideres handel med FirstFarms A/S' aktier
9. april 2013	5	Storaktionærmeddelelse – Skiold Holding ApS
9. april 2013	6	Storaktionærmeddelelse – Henrik Hougaard
10. april 2013	7	Indberetning af insideres handel med FirstFarms A/S' aktier
17. april 2013	8	Indberetning af insideres handel med FirstFarms A/S' aktier
23. april 2013	9	Forløb af generalforsamling i FirstFarms A/S
28. maj 2013	10	Delårsrapport for 1. januar – 31. marts 2013 for FirstFarms A/S
31. maj 2013	11	Indberetning af insideres handel med FirstFarms A/S' aktier
3. juni 2013	12	Indberetning af insideres handel med FirstFarms A/S' aktier
5. juni 2013	13	Indberetning af insideres handel med FirstFarms A/S' aktier
13. juni 2013	14	Indberetning af insideres handel med FirstFarms A/S' aktier
27. august 2013	15	Delårsrapport for 1. januar – 30. juni 2013 for FirstFarms A/S
28. august 2013	16	Indberetning af insideres handel med FirstFarms A/S' aktier
29. august 2013	17	Indberetning af insideres handel med FirstFarms A/S' aktier
2. september 2013	18	Indberetning af insideres handel med FirstFarms A/S' aktier
4. oktober 2013	19	Indkaldelse til ekstraordinær generalforsamling i FirstFarms A/S
28. oktober 2013	20	Forløb af ekstraordinær generalforsamling i FirstFarms A/S
28. oktober 2013	21	FirstFarms A/S udsteder konvertible obligationer for minimum nominelt DKK 25 mio. og op til DKK 50 mio.
7. november 2013	22	Udstedelse af konvertible obligationer i FirstFarms A/S
26. november 2013	23	Delårsrapport for 1. januar – 30. september 2013 for FirstFarms A/S
26. november 2013	24	Finanskalender 2014 for FirstFarms A/S

Offentliggjorte selskabsmeddelelser i 2014

Dato	Nummer	Meddelelse
23. januar 2014	1	Forøgelse af dyrkningsaktiviteter i Rumænien og Slovakiet
25. marts 2014	2	Årsrapport 2013

Forventede selskabsmeddelelser i 2014

Dato	Meddelelse
30. april 2014	Generalforsamling
27. maj 2014	Delårsrapport 1. januar – 31. marts 2014
26. august 2014	Delårsrapport 1. januar – 30. juni 2014
25. november 2014	Delårsrapport 1. januar – 30. september 2014

Navn	Direktionshverv	Bestyrelseshverv
Henrik Hougaard (BF) <i>Født 1958, indtrådt 2004</i>	Thoraso ApS SKIOLD Holding ApS Skaarupgaard Skov ApS Henrik Hougaard Invest A/S	SKIOLD A/S (BF) Graintec A/S (BF) Engsko A/S (BF) United Milling Systems A/S (BF) Scandinavian Farms Invest A/S (BF) Danagri-3S Ltd. (BF) DK-TEC A/S (BF) Fortin Madrejon A/S (BF) Thoraso ApS Skovselskabet Rumænien A/S
Lars Thomassen <i>Født 1953, indtrådt 2006</i>	Purple Star ApS White Star Development, PL Black Star ApS Parking Poland ApS	Birger Christensen Trading A/S
Jens Bolding Jensen <i>Født 1963, indtrådt 2013</i>	BPI A/S	HP Schou A/S HP Schou Holding A/S Jørgen Schou Holding A/S Schou USA Ltd. Toldbodgade Finans Schou Ejendomme A/S Schou Invest Kolding A/S Royal Oak K/S Schou Golf K/S Schou Holding A/S Schou Absolute Horses A/S Schou I/S
John Christian Aasted <i>Født 1961, indtrådt 2013</i>	Aasted Consult - Aalborg	Sv. Aage Christiansen A/S (BF) Graintec A/S System Cleaners A/S Nørresundby Bank A/S SKIOLD A/S Gisselfeld Kloster
Bent Juul Jensen <i>Født 1953, indtrådt 2013</i>		

BF = Bestyrelsesformand
NF = Næstformand

Selskabsoplysninger

Selskab

FirstFarms A/S
Majsmarken 1
DK-7190 Billund

Telefon: +45 75 86 87 87

Internet: www.firstfarms.dk
E-mail: info@firstfarms.com

CVR-nummer: 28 31 25 04
Stiftet: 22. december 2004
Hjemstedskommune: Billund
Fondskode: DK0060056166
Kortnavn: FFARMS
Sektor: Konsumentvarer

Regnskabsår: 1. januar – 31. december

Bestyrelse

Henrik Hougaard (formand)
Lars Thomassen
Jens Bolding Jensen
John Chr. Aasted
Bent Juul Jensen

Direktion

Anders H. Nørgaard

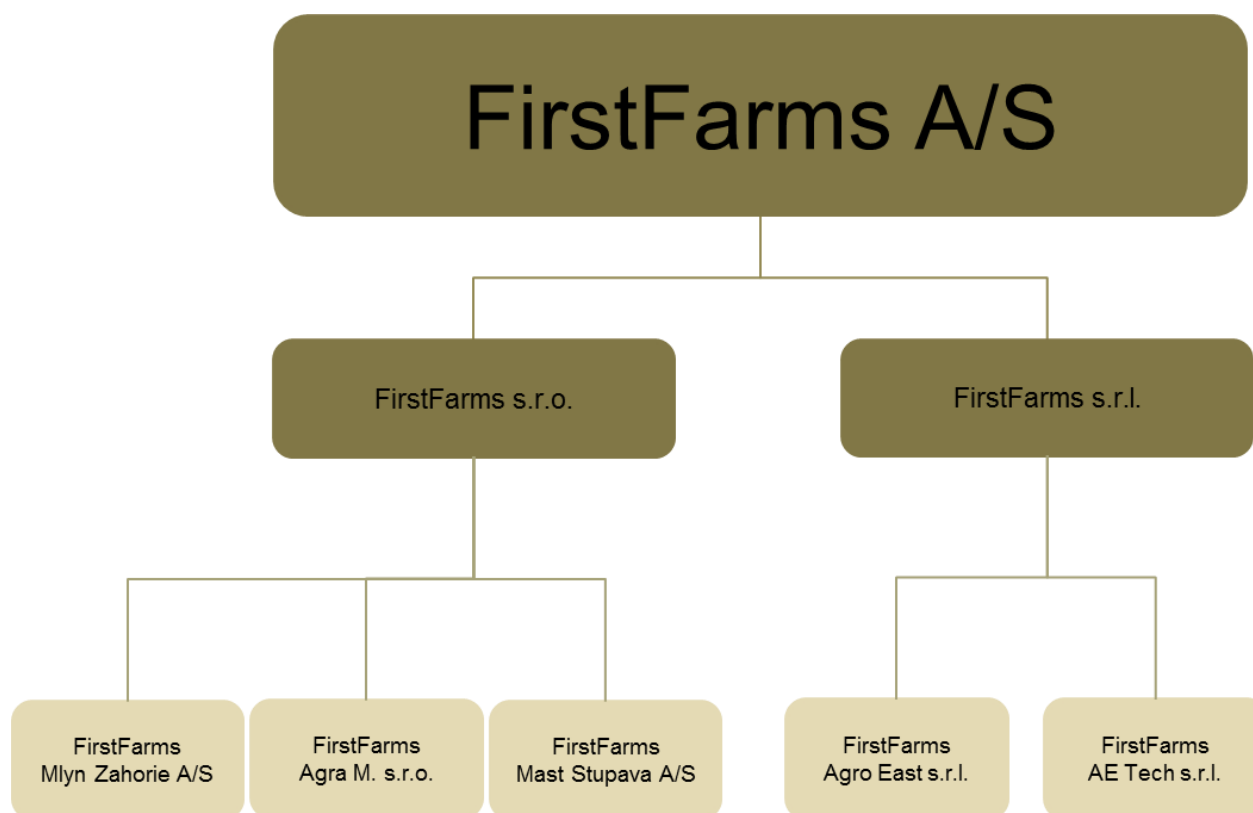
Revision

KPMG
Værkmestergade 25
DK-8100 Aarhus C.

Generalforsamling

Ordinær generalforsamling afholdes onsdag den 30. april 2014, kl. 15.00 hos Jysk Landbrugsrådgivning, Majsmarken 1, DK-7190 Billund

Koncernstruktur



Redegørelse for samfundsansvar

Denne redegørelse for samfundsansvar for FirstFarms A/S dækker regnskabsperioden 1. januar – 31. december 2013.

FirstFarms ønsker at producere landbrugsvarer af høj kvalitet. Produktionen skal foregå på en måde, således at fokus på miljø og dyrevelfærd bevares. Gennem produktionen lokalt bidrager FirstFarms ligeledes til at effektivisere landbruget i de pågældende regioner og skabe produktion til gavn for lokalbefolkningen.

FirstFarms arbejder således kontinuerligt forretningsmæssigt med at øge de samfundsmæssige fordele og minimere belastning af samfundsmæssige ressourcer.

Miljø

FirstFarms producerer i øjeblikket afgrøder og mælk. Produktionen af afgrøder foretages efter de lokale regler samt reglerne i EU, da både Slovakiet og Rumænien er medlemmer af EU. Der er således en række krav vedrørende anvendelse af sprøjtemidler og gødning, både naturgødning og kunstgødning, som selskabet skal leve op til. Der føres logbøger over anvendelsen i henhold til de lokale regler. De lokale medarbejdere uddannes i en korrekt håndtering af gødning og sprøjtemidler. FirstFarms oplever forbedringer af jorden over tid efterhånden som den har været dyrket i flere år. Der skal anvendes færre bekæmpelsesmidler og udbytterne øges.

FirstFarms' staldanlæg i Slovakiet med tilhørende kapacitet til håndtering af gylle opfylder de gældende krav fra EU og de slovakiske myndigheder. Det moderne anlæg med gylleseparering giver en bedre udnyttelse af gyllen samt en mere miljømæssig rigtig håndtering.

Vores egenkontrol og myndighedernes tilsyn har vist, at FirstFarms lever op til myndighedernes krav.



Ungdyr stald i Slovakiet (under renovering)

Dyrevelfærd

FirstFarms tillægger dyrevelfærd stor vægt, og der er fokus på dyrevelfærd i de daglige fastlagte rutiner for omgangen med køer og opdræt. Der er fokus på en korrekt transport af dyrene i henhold til EU's regler samt krav til eksterne samarbejdspartnere om overholdelse af regler.

Medicinering foretages efter de lokale regler, og medicinen opbevares under den tilsynsførende dyrlæges kontrol. Køer, der er under medicinbehandling, malkes særskilt, således at der ikke leveres mælk til mejerierne med medicinrester.

FirstFarms har ikke fastlagt politik for respekt for menneskerettigheder samt for reduktion af klimapåvirkning.

Mål for det underrepræsenterede køn

Selskabet har i dag ingen kvinder i bestyrelsen. Det er selskabets mål i løbet af de næste 4 år at mindst et medlem af selskabets bestyrelse skal være en kvinde.

Redegørelse for virksomhedsledelse jf. årsregnskabslovens § 107b

Redegørelsen er opdelt i tre afsnit:

- En redegørelse for FirstFarms A/S' arbejde med Anbefalinger om god selskabsledelse
- En beskrivelse af hovedelementerne i FirstFarms A/S' interne kontrol- og risikostyringssystem i forbindelse med regnskabsaflæggelsen
- En beskrivelse af sammensætningen af FirstFarms A/S ledelsesorganer, deres udvalg og disses funktion

Anbefalinger om god selskabsledelse

Redegørelse for virksomhedsledelse omhandler rammerne og retningslinjerne for ledelse af selskaber, herunder de overordnede principper og strukturer, der regulerer forholdet mellem ledelsesorganerne i selskabet. Formålet er at etablere god selskabsledelse ved bl.a. at skabe gennemsigtighed og åbenhed, således at selskabernes interessenter får relevant og retvisende information om selskabet.

FirstFarms er et dansk børsnoteret aktieselskab, der er underlagt regulering af bl.a. børs- og selskabslovgivningen i Danmark. "Anbefalinger for god selskabsledelse", udarbejdet i 2005 og senest revideret og ajourført i maj 2013, er en del af regelsættet for notering på NASDAQ OMX Copenhagen. FirstFarms har, i henhold til "følg-eller-forklar"-princippet, pligt til at følge anbefalingerne eller redegøre for, hvorfor anbefalingerne ikke følges helt eller delvist.

Den samlede redegørelse kan downloades på selskabets hjemmeside:

<http://www.firstfarms.dk/investorrelations/redegoerelse-for-virksomhedsledelse/redegoerelse-for-virksomhedsledelse-aarsrapport-2013/>

Nedenstående indeholder et uddrag fra redegørelsen.

FirstFarms har valgt ikke at udpege en næstformand for bestyrelsen, og det er ligeledes besluttet, at den samlede bestyrelse varetager revisionsudvalgets opgaver.

Bestyrelsen i FirstFarms har afholdt 11 bestyrelsesmøder i 2013.

Hovedelementerne i koncernens interne kontrol- og risikostyringssystemer i forbindelse med regnskabsaflæggelsen

Bestyrelsen og direktionen har det overordnede ansvar for koncernens risikostyring og interne kontrol i forbindelse med regnskabsaflæggelsesprocessen, herunder overholdelsen af relevant lovgivning og anden regulering i relation til regnskabsaflæggelsen (compliance).

Koncernens risikostyring og interne kontroller i forbindelse med regnskabsaflæggelsesprocessen er tilpasset koncernens begrænsede bemanning i økonomiafdelingen og kan alene skabe rimelig, men ikke absolut sik-

kerhed for, at uretmæssig brug af aktiver, tab eller væsentlige fejl og mangler i forbindelse med regnskabsaf-læggelsesprocessen undgås.

Kontrolmiljø

Bestyrelsen vurderer mindst én gang årligt koncernens organisationsstruktur og bemanning på væsentlige områder.

Bestyrelsen har vedtaget politikker og procedurer inden for væsentlige områder i forbindelse med regnskabs-af-læggelsen. Procedurene er kommunikeret til datterselskaberne for at sikre overholdelsen af retningslinjer-ne og politikkerne.

Risikovurdering

Bestyrelse og direktionen foretager mindst én gang årligt en overordnet vurdering af risici i forbindelse med regnskabsaf-læggelsesprocessen.

Bestyrelsen og direktionen tager som led i risikovurderingen årligt stilling til risikoen for besvigelser og til de foranstaltninger, der skal tages med henblik på at reducere eller eliminere disse risici. Ved væsentlige akkvisi-tioner gennemføres en overordnet risikoanalyse for det nytilkøbte selskab, ligesom de væsentligste forret-ningsgange og interne kontroller i forbindelse med regnskabsaf-læggelsen i de nytilkøbte selskaber overordnet gennemgås umiddelbart efter overtagelsen.

Kontrolaktiviteter

Kontrolaktiviteterne tager udgangspunkt i risikovurderingen. Målet med koncernens kontrolaktiviteter er at sikre, at de af ledelsen udstukne mål, politikker og procedurer opfyldes og rettidigt at forebygge, opdage og rette eventuelle fejl, afvigelser og mangler. Kontrolaktiviteterne omfatter manuelle og fysiske kontroller og generelle it-kontroller og automatiske applikationskontroller i de anvendte it-systemer mv.

Der er minimumskrav til forsvarlig sikring af aktiver og til afstemninger og regnskabsanalytisk gennemgang, herunder løbende vurdering af målopfyldelse.

Direktionen har etableret en formel koncernrapporteringsproces, der omfatter løbende rapportering. Rapport-eringen omfatter, udover resultatopgørelse og balance, tillige noter og supplerende oplysninger. Der indhen-tes løbende oplysninger til brug for opfyldelsen af eventuelle notekrav og andre oplysningskrav.

FirstFarms' direktør er ligeledes direktør i de slovakiske og rumænske datterselskaber, og der følges således også herigennem tæt op på aktiviteterne i datterselskaberne, hvor koncernens drift foregår.

Information og kommunikation

Bestyrelsen har vedtaget en informations- og kommunikationspolitik, der bl.a. overordnet fastlægger kravene til regnskabsaf-læggelsen og til den eksterne finansielle rapportering i overensstemmelse med lovgivningen og forskrifterne herfor. Et af målene med den af bestyrelsen vedtagne informations- og kommunikationspolitik er at sikre, at gældende oplysningsforpligtelser overholdes, og at de afgivne oplysninger er dækkende, fuld-stændige og præcise.

Bestyrelsen lægger vægt på, at der indenfor de rammer, der gælder for børsnoterede selskaber, er en åben kommunikation i selskabet, og på at den enkelte kender sin rolle i den interne kontrol i virksomheden.

Overvågning

Ethvert risikostyrings- og internt kontrolsystem skal løbende overvåges, kontrolleres og kvalitetssikres for at sikre, at det er effektivt. Overvågningen sker løbende. Omfanget og hyppigheden af de periodiske vurderinger afhænger primært af risikovurderingen herfor og effektiviteten af de løbende kontroller. Eventuelle svagheder rapporteres til direktionen. Væsentlige forhold rapporteres også til bestyrelsen.

De generalforsamlingsvalgte revisorer rapporterer væsentlige svagheder i koncernens interne kontrolsystem-er i forbindelse med regnskabsaf-læggelsesprocessen i revisionsprotokollatet til bestyrelsen. Bestyrelsen overvåger, at direktionen reagerer effektivt på eventuelle svagheder eller mangler, og at aftalte tiltag i relation

til styrkelse af risikostyring og interne kontroller i relation til regnskabsaflæggelsesprocessen implementeres som planlagt.

Sammensætning af koncernens ledelsesorganer, deres udvalg og disses funktion

Oplysninger om selskabets bestyrelse findes på side 22. Endvidere henvises til redegørelse for virksomhedsledelse, som kan ses eller downloades på selskabets hjemmeside.



Hvede i Rumænien

Påtegninger

Ledelsespåtegning

Bestyrelse og direktion har dags dato behandlet og godkendt årsrapporten for 2013 for FirstFarms A/S.

Årsrapporten er aflagt i overensstemmelse med International Financial Reporting Standards som godkendt af EU og yderligere danske oplysningskrav til årsrapporter for børsnoterede selskaber.

Vi anser den valgte regnskabspraksis for hensigtsmæssig, således at årsrapporten giver et retvisende billede af koncernens og moderselskabets aktiviteter, passiver og finansielle stilling pr. 31. december 2013 samt af resultatet af koncernens og moderselskabets aktiviteter og pengestrømme for regnskabsåret 1. januar – 31. december 2013.

Det er endvidere vores opfattelse, at ledelsesberetningen indeholder en retvisende redegørelse for udviklingen i koncernens og moderselskabets aktiviteter og økonomiske forhold, årets resultat og koncernens og moderselskabets finansielle stilling som helhed og en beskrivelse af de væsentligste risici og usikkerhedsfaktorer, som koncernen og moderselskabet står over for.

Årsrapporten indstilles til generalforsamlingens godkendelse.

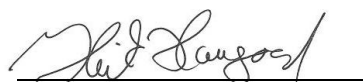
Billund, den 25. marts 2014

Direktion



Anders H. Nørgaard
Adm. direktør

Bestyrelse



Henrik Hougaard
Formand



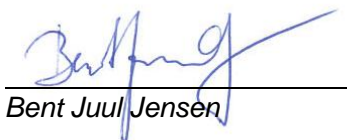
Jens Bolding Jensen



Lars Thomassen



John Chr. Aasted



Bent Juul Jensen

Den uafhængige revisors erklæringer

Til aktionærerne i FirstFarms A/S

Påtegning på koncernregnskabet og årsregnskabet

Vi har revideret koncernregnskabet og årsregnskabet for FirstFarms A/S for regnskabsåret 1. januar – 31. december 2013. Koncernregnskabet og årsregnskabet omfatter resultatopgørelse, totalindkomstopgørelse, balance, egenkapitalopgørelse, pengestrømsopgørelse og noter for såvel koncernen som selskabet. Koncernregnskabet og årsregnskabet udarbejdes efter International Financial Reporting Standards som godkendt af EU og danske oplysningskrav for børsnoterede selskaber.

Ledelsens ansvar for koncernregnskabet og årsregnskabet

Ledelsen har ansvaret for udarbejdelsen af et koncernregnskab og et årsregnskab, der giver et retvisende billede i overensstemmelse med International Financial Reporting Standards som godkendt af EU og danske oplysningskrav for børsnoterede selskaber. Ledelsen har endvidere ansvaret for den interne kontrol, som ledelsen anser nødvendig for at udarbejde et koncernregnskab og et årsregnskab uden væsentlig fejlinformation, uanset om denne skyldes besvigelser eller fejl.

Revisors ansvar

Vores ansvar er at udtrykke en konklusion om koncernregnskabet og årsregnskabet på grundlag af vores revision. Vi har udført revisionen i overensstemmelse med internationale standarder om revision og yderligere krav ifølge dansk revisorlovgivning. Dette kræver, at vi overholder etiske krav samt planlægger og udfører revisionen for at opnå høj grad af sikkerhed for, om koncernregnskabet og årsregnskabet er uden væsentlig fejlinformation.

En revision omfatter udførelse af revisionshandlinger for at opnå revisionsbevis for beløb og oplysninger i koncernregnskabet og i årsregnskabet. De valgte revisionshandlinger afhænger af revisors vurdering, herunder vurderingen af risici for væsentlig fejlinformation i koncernregnskabet og i årsregnskabet, uanset om denne skyldes besvigelser eller fejl. Ved risikovurderingen overvejer revisor intern kontrol, der er relevant for virksomhedens udarbejdelse af et koncernregnskab og et årsregnskab, der giver et retvisende billede. Formålet hermed er at udforme revisionshandlinger, der er passende efter omstændighederne, men ikke at udtrykke en konklusion om effektiviteten af virksomhedens interne kontrol. En revision omfatter endvidere vurdering af, om ledelsens valg af regnskabspraksis er passende, om ledelsens regnskabsmæssige skøn er rimelige samt den samlede præsentation af koncernregnskabet og årsregnskabet.

Det er vores opfattelse, at det opnåede revisionsbevis er tilstrækkeligt og egnet som grundlag for vores konklusion.

Revisionen har ikke givet anledning til forbehold.

Konklusion

Det er vores opfattelse, at koncernregnskabet og årsregnskabet giver et retvisende billede af koncernens og selskabets aktiver, passiver og finansielle stilling pr. 31. december 2013 samt af resultatet af koncernens og selskabets aktiviteter og pengestrømme for regnskabsåret 1. januar – 31. december 2013 i overensstemmelse med International Financial Reporting Standards som godkendt af EU og danske oplysningskrav for børsnoterede selskaber.

Udtalelse om ledelsesberetningen

Vi har i henhold til årsregnskabsloven gennemlæst ledelsesberetningen. Vi har ikke foretaget yderligere handlinger i tillæg til den udførte revision af koncernregnskabet og årsregnskabet. Det er på denne baggrund vores opfattelse, at oplysningerne i ledelsesberetningen er i overensstemmelse med koncernregnskabet og årsregnskabet.

Aarhus, den 25. marts 2014

KPMG

Statsautoriseret Revisionspartnerselskab



Jes Lauritzen
statsaut. revisor



Søren Jensen
statsaut. revisor

Resultatopgørelse

1.000 kr.	Note	2013	Koncern 2012	2013	Moderselskab 2012
Nettoomsætning	3,4	114.127	108.080	250	270
Værdiregulering af biologiske aktiver	5	18.511	-3.323	0	0
Produktionsomkostninger	6	-132.349	-141.299	0	0
Offentlige tilskud	7	21.405	21.432	0	0
Bruttoresultat		21.694	-15.110	250	270
Andre driftsindtægter	8	365	247	0	0
Administrationsomkostninger	6	-10.442	-12.478	-5.191	-6.219
Andre driftsomkostninger	9	-445	-327	0	0
Resultat af primær drift		11.172	-27.668	-4.941	-5.949
Finansielle indtægter	10	76	787	5.715	7.528
Finansielle omkostninger	11	-6.750	-7.634	-2.879	-49.516
Resultat før skat		4.498	-34.515	-2.105	-47.937
Skat af årets resultat	12	-1.707	7.080	187	210
Årets resultat		2.791	-27.435	-1.918	-47.727
Resultat pr. aktie	13	0,59	-5,82	-	-
Udvandet resultat pr. aktie	13	0,59	-5,82	-	-

Totalindkomstopgørelse

1.000 kr.	2013	Koncern 2012	2013	Moderselskab 2012
Årets resultat	2.791	-27.435	-1.918	-47.727
Anden totalindkomst				
Poster, der kan blive reklassificeret til resultatopgørelsen:				
- Valutakursreguleringer ved omregning af udenlandske enheder	-806	-2.153	0	0
- Skat af anden totalindkomst	0	0	0	0
Anden totalindkomst efter skat	-806	-2.153	0	0
Totalindkomst i alt	1.985	-29.588	-1.918	-47.727

Balance

1.000 kr.	Note	Koncern 2013	Koncern 2012	Moderselskab 2013	Moderselskab 2012
AKTIVER					
Langfristede aktiver					
Immaterielle aktiver	14				
Goodwill		16.060	16.062	0	0
Jordlejekontrakter		1.127	0	0	0
Mælkekvoter		2.452	4.412	0	0
Immaterielle aktiver i alt		19.639	20.474	0	0
Materielle aktiver	15				
Grunde og bygninger		254.969	258.236	0	0
Produktionsanlæg og maskiner		65.782	60.904	0	0
Andre anlæg, driftsmateriel og inventar		1.982	2.126	162	206
Aktiver under opførelse og forudbetalinger		9.163	6.472	0	0
Materielle aktiver i alt		331.896	327.738	162	206
Biologiske aktiver	5				
Stambesætning		23.704	25.137	0	0
Biologiske aktiver i alt		23.704	25.137	0	0
Andre langfristede aktiver					
Kapitalandele i datterselskaber	16	0	0	249.174	234.595
Tilgodehavende hos tilknyttede selskaber	18	0	0	198.358	200.337
Udskudt skatteaktiv	20	15.738	15.357	0	0
Andre langfristede aktiver i alt		15.738	15.357	447.532	434.932
Langfristede aktiver i alt		390.977	388.706	447.694	435.138
Kortfristede aktiver					
Varebeholdninger	17	27.637	25.990	0	0
Biologiske aktiver – opdræt og afgøder	5	37.335	34.285	0	0
Tilgodehavender	18	9.677	7.675	0	0
Andre tilgodehavender	7,18	6.091	7.449	243	195
Periodeafgrænsningsposter		2.206	2.014	44	54
Likvide beholdninger	28	13.857	837	11.317	3
Kortfristede aktiver i alt		96.803	78.250	11.604	252
AKTIVER I ALT		487.780	466.956	459.298	435.390

1.000 kr.	Note	2013	Koncern 2012	2013	Moderselskab 2012
PASSIVER					
Egenkapital					
Aktiekapital	19	47.122	47.122	47.122	47.122
Reserve for nedsættelse af aktiekapital		424.102	424.102	424.102	424.102
Reserve for valutakursregulering		-20.558	-19.688	0	0
Overført resultat		-129.847	-133.129	-69.879	-65.082
Foreslået udbytte		0	0	0	0
Egenkapital i alt		320.819	318.407	401.345	406.142
Forpligtelser					
Langfristede forpligtelser					
Udskudt skat	20	10.467	10.509	6.464	7.967
Kreditinstitutter	22	30.007	32.132	0	0
Konvertible obligationer	21	49.369	0	49.369	0
Langfristede forpligtelser i alt		89.843	42.641	55.833	7.967
Kortfristede forpligtelser					
Kreditinstitutter	22	31.504	42.184	0	2.034
Leverandørgæld og andre gældsforpligtelser	23	30.009	46.159	2.120	19.247
Selskabsskat	24	604	639	0	0
Periodeafgrænsningsposter	7	15.001	16.926	0	0
Kortfristede forpligtelser i alt		77.118	105.908	2.120	21.281
Forpligtelser i alt		166.961	148.549	57.953	29.248
PASSIVER I ALT		487.780	466.956	459.298	435.390

Anvendt regnskabspraksis	1
Regnskabsmæssige skøn og vurderinger	2
Eventualforpligtelser, eventualaktiver og sikkerhedsstillelser	25
Ændring i driftskapital	26
Ikke-kontante transaktioner	27
Risikostyring	29
Operationel leasing	30
Nærtstående parter	31
Efterfølgende begivenheder	32
Ny regnskabsregulering	33

Egenkapitalopgørelse

Koncern	Aktiekapital	Reserve for ned-sættelse af aktiekapital	Reserve for valutakursregulering	Overført resultat	Fore-slået udbytte	I alt
1.000 kr.						
Egenkapital 1. januar 2012	47.122	424.102	-17.535	-105.694	0	347.995
Totalindkomst 2012						
Årets resultat	0	0	0	-27.435	0	-27.435
Anden totalindkomst						
Valutakursreguleringer vedr. omregning af udenlandsk valuta	0	0	-2.153	0	0	-2.153
Skat af anden totalindkomst	0	0	0	0	0	0
Anden totalindkomst i alt	0	0	-2.153	0	0	-2.153
Årets totalindkomst i alt	0	0	-2.153	-27.435	0	-29.588
Transaktioner med ejere						
Aktiebaseret vederlæggelse	0	0	0	0	0	0
Transaktioner med ejere i alt	0	0	0	0	0	0
Egenkapital 31. december 2012	47.122	424.102	-19.688	-133.129	0	318.407
Egenkapital 1. januar 2013	47.122	424.102	-19.688	-133.129	0	318.407
Totalindkomst 2013						
Årets resultat	0	0	0	2.791	0	2.791
Anden totalindkomst						
Valutakursreguleringer vedr. omregning af udenlandsk valuta	0	0	-870	0	0	-870
Skat af anden totalindkomst	0	0	0	0	0	0
Anden totalindkomst i alt	0	0	-870	0	0	-870
Årets totalindkomst i alt	0	0	-870	2.791	0	1.921
Transaktioner med ejere						
Udstedelse af konvertible obligationer						
- Dagsværdi af konverteringsret	0	0	0	655	0	655
- Skat af transaktioner med ejere	0	0	0	-164	0	-164
Transaktioner med ejere i alt	0	0	0	491	0	491
Egenkapital 31. december 2013	47.122	424.102	-20.558	-129.847	0	320.819

Moderselskab	Aktie- kapital	Reserve for nedsættelse af aktiekapital	Overført resultat	Foreslået udbytte	I alt
1.000 kr.					
Egenkapital 1. januar 2012	47.122	424.102	-17.355	0	453.869
Totalindkomst 2012					
Årets resultat	0	0	-47.727	0	-47.727
Anden totalindkomst	0	0	0	0	0
Årets totalindkomst i alt	0	0	-47.727	0	-47.727
Transaktioner med ejere					
Aktiebaseret vederlæggelse	0	0	0	0	0
Transaktioner med ejere i alt	0	0	0	0	0
Egenkapital 31. december 2012	47.122	424.102	-65.082	0	406.142
Egenkapital 1. januar 2013	47.122	424.102	-65.082	0	406.142
Totalindkomst 2013					
Årets resultat	0	0	-1.918	0	-1.918
Anden totalindkomst	0	0	0	0	0
Årets totalindkomst i alt	0	0	-1.918	0	-1.918
Transaktioner med ejere					
Fusion med datterselskaber	0	0	-3.370	0	-3.370
Udstedelse af konvertible obligatio- ner					
- Dagsværdi af konverteringsret	0	0	655	0	655
- Skat af transaktioner med ejere	0	0	-164	0	-164
Transaktioner med ejere i alt	0	0	-2.879	0	-2.879
Egenkapital 31. december 2013	47.122	424.102	-69.879	0	401.345

Pengestrømsopgørelse

1.000 kr.	Note	Koncern		Morderselskab	
		2013	2012	2013	2012
Resultat før skat		4.498	-34.515	-2.105	-47.937
Regulering for ikke-likvide driftsposter m.v.:					
Af- og nedskrivninger	6	17.121	21.344	44	49
Tilbageførsel af avance ved salg af selskaber og aktiviteter, netto	8,9	251	-37	0	0
Værdiregulering af biologiske aktiver	5	-3.227	-666	0	0
Finansielle indtægter	10	-76	-787	-5.715	-7.529
Finansielle omkostninger	11	6.750	7.634	2.879	49.516
Pengestrøm fra primær drift før ændring i driftskapital		25.317	-7.027	-4.897	-5.901
Ændring i driftskapital	26	-7.015	8.999	-55	-195
Pengestrøm fra primær drift		18.302	1.972	-4.952	-6.096
Renteindtægter, betalt		76	787	0	0
Renteomkostninger, betalt		-6.726	-7.249	-2.855	-2.429
Betalt selskabsskat	24	-2.323	-210	0	0
Pengestrøm fra driftsaktivitet		9.329	-4.700	-7.807	-8.525
Køb og salg af biologiske aktiver, netto	5	5.077	6.367	0	0
Salg af materielle aktiver, betalt		7.742	2.957	0	5
Køb af immaterielle aktiver		-1.127	0	0	0
Køb af materielle aktiver	27	-28.106	-13.230	0	-231
Køb af finansielle aktiver	16	0	0	0	0
Pengestrøm fra investeringsaktivitet		-16.414	-3.906	0	-226
Provenu ved optagelse af lån	27	30.733	2.147	32.890	2.584
Lån til tilknyttede selskaber		0	0	-11.735	4.009
Pengestrøm fra finansieringsaktivitet		30.733	2.147	21.155	6.593
Årets pengestrøm		23.648	-6.459	13.348	-2.158
Likvider, primo		-41.347	-34.796	-2.031	127
Kursregulering af likvider		52	-92	0	0
Likvider, ultimo	28	-17.647	-41.347	11.317	-2.031
Likvider ultimo sammensættes således:					
Likvide beholdninger		13.857	837	11.317	3
Kortfristet bankgæld		-31.504	-42.184	0	-2.034
Likvider ultimo		-17.647	-41.347	11.317	-2.031

Noter til regnskab

1. Anvendt regnskabspraksis

FirstFarms A/S er et aktieselskab hjemmehørende i Danmark. Årsrapporten for 2013 omfatter både koncernregnskabet for FirstFarms A/S og dets datterselskaber for perioden 1. januar – 31. december 2013 samt separat årsregnskab for moderselskabet. Årsrapporten for FirstFarms A/S aflægges i overensstemmelse med International Financial Reporting Standards (IFRS) som godkendt af EU og yderligere danske oplysningskrav til årsrapporter for børsnoterede selskaber.

Bestyrelse og direktion har 25. marts 2014 behandlet og godkendt årsrapporten for 2013 for FirstFarms A/S. Årsrapporten forelægges til FirstFarms A/S' aktionærer til godkendelse på den ordinære generalforsamling 30. april 2014.

Grundlag for udarbejdelse

Årsrapporten præsenteres i kr. afrundet til nærmeste 1.000 kr. Årsrapporten er udarbejdet efter det historiske kostprincip, bortset fra biologiske aktiver og visse finansielle instrumenter, der måles til dagsværdi. Den anvendte regnskabspraksis, der er beskrevet i dette afsnit, er anvendt konsistent i regnskabsåret og for sammenligningstillene.

Ændringer i anvendt regnskabspraksis

FirstFarms A/S har implementeret de standarder og fortolkningsbidrag, der træder i kraft for 2013. Desuden har koncernen førtidsimplementeret amendments to IAS 36.

Ingen af de nye standarder og fortolkningsbidrag har påvirket eller forventes at påvirke indregning og måling og dermed heller ikke resultat og udvandet resultat pr. aktie.

Koncernregnskabet

Koncernregnskabet omfatter moderselskabet FirstFarms A/S samt datterselskaber, hvori FirstFarms A/S har bestemmende indflydelse på datterselskabernes finansielle og driftsmæssige politikker for at opnå afkast eller andre fordele fra disses aktiviteter. Bestemmende indflydelse opnås ved direkte eller indirekte at eje eller råde over mere end 50 % af stemmerettighederne eller på anden måde kontrollere det pågældende selskab. Selskaber, hvori koncernen udøver betydelig, men ikke bestemmende indflydelse, betragtes som associerede selskaber. Betydelig indflydelse opnås typisk ved direkte eller indirekte at eje eller råde over mere end 20 % af stemmerettighederne, men mindre end 50 %. Ved vurdering af, om FirstFarms A/S har bestemmende eller betydelig indflydelse, tages højde for potentielle stemmerettigheder, der på balancedagen kan udnyttes.

Koncernregnskabet er udarbejdet som et sammendrag af moderselskabets og de enkelte datterselskabers regnskaber opgjort efter koncernens regnskabspraksis, elimineret for koncerninterne indtægter og omkostninger, aktiebesiddelser, interne mellemværender og udbytter samt realiserede og urealiserede fortjenester ved transaktioner mellem de konsoliderede selskaber.

Omregning af fremmed valuta

For hvert af de rapporterende selskaber i koncernen fastsættes en funktionel valuta. Den funktionelle valuta er den valuta, som benyttes i det primære økonomiske miljø, hvori det enkelte rapporterende selskab opererer. Transaktioner i andre valutaer end den funktionelle valuta er transaktioner i fremmed valuta.

Transaktioner i fremmed valuta omregnes ved første indregning til den funktionelle valuta efter transaktionsdagens kurs. Valutakursdifferencer, der opstår mellem transaktionsdagens kurs og kursen på betalingsdagen, indregnes i resultatopgørelsen under finansielle indtægter eller omkostninger.

Tilgodehavender, gæld og andre monetære poster i fremmed valuta omregnes til den funktionelle valuta til balancedagens valutakurs. Forskellen mellem balancedagens kurs og kursen på tidspunktet for tilgodehavendets eller gældens opståen eller kursen i den seneste årsrapport indregnes i resultatopgørelsen under finansielle indtægter og omkostninger.

Ved indregning i koncernregnskabet af selskaber med en anden funktionel valuta end danske kroner omregnes resultatopgørelserne til transaktionsdagens kurs, og balanceposterne omregnes til balancedagens valutakurser. Som transaktionsdagens kurs anvendes gennemsnitskurs for de enkelte måneder, i det omfang dette ikke giver et væsentligt anderledes billede.

Kursforskelle, opstået ved omregning af disse selskabers egenkapital ved årets begyndelse til balancedagens valutakurser samt ved omregning af resultatopgørelser fra transaktionsdagens kurs til balancedagens valutakurser, indregnes i anden totalindkomst i en særskilt reserve for valutakursregulering. Kursregulering af mellemværender, der anses for en del af den samlede nettoinvestering i selskaber med en anden funktionel valuta end danske kroner, indregnes i årsregnskabet direkte i egenkapitalen under en særskilt reserve for valutakursreguleringer. Tilsvarende indregnes i årsregnskabet valutakursgevinster/-tab på den del af lån og afledte finansielle instrumenter, der er indgået til kurssikring af nettoinvesteringen i disse selskaber, og som effektivt sikrer mod tilsvarende valutakursgevinster/-tab på nettoinvestering i selskabet, i anden totalindkomst i en særskilt reserve for valutakursreguleringer.

Ved afståelse af 100 % -ejede udenlandske enheder reklassificeres de valutakursreguleringer, som er akkumuleret i egenkapitalen via anden totalindkomst, og som kan henføres til enheden, fra "Reserve for valutakursregulering" til resultatopgørelsen sammen med eventuel gevinst eller tab ved afståelsen.

Tilbagebetaling af mellemværender, der anses for en del af nettoinvesteringen, anses ikke i sig selv for delvis afståelse af dattervirksomheden.

Resultatopgørelsen

Nettoomsætning

Nettoomsætningen ved salg af handelsvarer og færdigvarer, hvilket omfatter afgrøder, dyr og deraf afledte produkter, indregnes i resultatopgørelsen, såfremt levering og risikoovergang til køber har fundet sted inden årets udgang, og såfremt indtægten kan opgøres pålideligt og forventes modtaget. Nettoomsætningen måles ekskl. moms og afgifter opkrævet på vegne af tredjepart. Alle former for afgivne rabatter indregnes i nettoomsætningen.

Offentlige tilskud

Offentlige tilskud omfatter:

Hektartilskud, der indregnes løbende i resultatopgørelsen i takt med at retten til tilskuddet oparbejdes. Indtil udbetaling af tilskuddet, der typisk foretages ultimo regnskabsåret eller primo det efterfølgende regnskabsår, indregnes tilskuddet under andre tilgodehavender i balancen.

Kvægttilskud, der indregnes løbende i resultatopgørelsen i takt med at retten til tilskuddet oparbejdes. Indtil udbetaling af tilskuddet, der foretages i løbet af regnskabsåret, indregnes tilskuddet under andre tilgodehavender i balancen.

Tilskud til investering/indkøb af aktiver, der indregnes i balancen under periodeafgrænsningsposter (passiver) og overføres til offentlige tilskud i resultatopgørelsen i takt med afskrivning af de aktiver, tilskuddene vedrører.

Økologitilskud, der gives til økologisk dyrkning. Tilskuddet udbetales årligt, og indregnes i balancen under periodeafgrænsningsposter. Beløbet indtægtsføres først i resultatopgørelsen under offentlige tilskud efter 5-års periodens udløb, hvor der er opnået endelig retserhvervelse til tilskuddet.

Værdiregulering af biologiske aktiver

Værdiregulering af biologiske aktiver omfatter værdiregulering til dagsværdi med fradrag af realisationsomkostninger.

Værdireguleringen foretages såvel for besætningen (langfristede aktiver) som for opdræt og afgrøder (kortfristede aktiver).

Produktionsomkostninger

Produktionsomkostninger omfatter omkostninger, der afholdes for at opnå årets nettoomsætning. Herunder indgår direkte og indirekte omkostninger til råvarer og hjælpematerialer, løn og gager, leje og leasing, af- og nedskrivninger på produktionsbygninger- og anlæg samt mælkekvoter.

Administrationsomkostninger

I administrationsomkostninger indregnes omkostninger, der er afholdt i året til ledelse og administration, herunder omkostninger til det administrative personale, kontorlokaler og kontoromkostninger samt af- og nedskrivninger.

Andre driftsindtægter og -omkostninger

Andre driftsindtægter og -omkostninger indeholder regnskabsposter af sekundær karakter i forhold til selskabernes aktiviteter, herunder fortjeneste og tab ved løbende salg og udskiftning af immaterielle og materielle aktiver. Fortjeneste og tab ved salg af immaterielle og materielle aktiver opgøres som salgsprisen med fradrag af salgsomkostninger og den regnskabsmæssige værdi på salgstidspunktet.

Finansielle indtægter og omkostninger

Finansielle indtægter og omkostninger indeholder renter, kursgevinster og -tab samt nedskrivninger vedrørende værdipapirer, gæld og transaktioner i fremmed valuta, amortisering af finansielle aktiver og forpligtelser samt tillæg og godtgørelser under acontoskatteordningen mv. Udbytte fra kapitalandele i datterselskaber indtægtsføres i moderselskabets resultatopgørelse i det regnskabsår, hvor udbyttet deklarerer. Tilsvarende omkostningsføres værdiforringelser ifølge nedskrivningstest. Låneomkostninger aktiveres som en del af større investeringer.



FirstFarms' staldanlæg i Slovakiet

Skat af årets resultat

FirstFarms A/S har valgt international sambeskatning for hele koncernen. Den aktuelle selskabsskat fordeles mellem de sambeskattede selskaber i forhold til disses skattepligtige indkomster. Ved udnyttelse af underskud i andre danske sambeskattede selskaber, betales sambeskatningsbidrag fra det selskab, der udnytter fradraget (fuld fordeling). De sambeskattede selskaber indgår i acontoskatteordningen.

Ved udnyttelse af underskud i udenlandske selskaber afsættes udskudt skat i balancen i det danske selskab. Årets skat, der består af årets aktuelle skat og ændring i udskudt skat, indregnes i resultatopgørelsen med den del, der kan henføres til årets resultat, og direkte i egenkapitalen for den del, der kan henføres til posteringer direkte i egenkapitalen.

Balancen

Immaterielle aktiver

Goodwill

Goodwill indregnes ved første indregning i balancen til kostpris.

Efterfølgende måles goodwill til kostpris med fradrag af akkumulerede nedskrivninger. Der foretages ikke amortisering af goodwill. Den regnskabsmæssige værdi af goodwill allokeres til koncernens pengestrømsfrembringende enheder på overtagelsestidspunktet. Fastlæggelsen af pengestrømsfrembringende enheder følger den ledelsesmæssige struktur og interne økonomistyring.

Andre immaterielle aktiver

Andre immaterielle aktiver, herunder immaterielle aktiver erhvervet i forbindelse med selskabssammenslutninger, måles til kostpris med fradrag af akkumulerede af- og nedskrivninger.

Andre immaterielle aktiver afskrives lineært over den forventede brugstid. Immaterielle aktiver med udefinerbar brugstid afskrives dog ikke, men testes årligt for værdiforringelse.

Jordlejekontrakter afskrives over den forventede lejeperiode.

Mælkekvoter afskrives lineært fra anskaffelsestidspunktet til 31. marts 2015, hvor kvotesystemet ophører efter de nuværende EU-beslutninger.

Materielle aktiver

Grunde og bygninger, produktionsanlæg og maskiner samt andre anlæg, driftsmateriel og inventar måles til kostpris med fradrag af akkumulerede af- og nedskrivninger. Kostprisen omfatter anskaffelsesprisen samt omkostninger direkte tilknyttet anskaffelsen indtil det tidspunkt, hvor aktivet er klar til brug. Låneomkostninger aktiveres.

For egenproducerede aktiver omfatter kostprisen direkte og indirekte omkostninger til materialer, komponenter, underleverandører og løn. Kostprisen tillægges nutidsværdien af skønnede forpligtelser til nedtagning og bortskaffelse af aktivet samt til reetablering af det sted, aktivet blev anvendt. Kostprisen på et samlet aktiv opdeles i separate bestanddele, der afskrives hver for sig, såfremt brugstiden på de enkelte bestanddele er forskellig. For finansielt leasede aktiver opgøres kostprisen til laveste værdi af aktivernes dagsværdi eller nutidsværdien af de fremtidige minimumsleasingydelse. Ved beregning af nutidsværdien anvendes leasingaftalens interne rentefod som diskonteringsfaktor eller en tilnærmet værdi for denne.

Efterfølgende omkostninger, f.eks. ved udskiftning af bestanddele af et materielt aktiv, indregnes i den regnskabsmæssige værdi af det pågældende aktiv, når det er sandsynligt, at afholdelsen vil medføre fremtidige økonomiske fordele for koncernen. Indregning af de udskiftede bestanddele i balancen ophører, og den regnskabsmæssige værdi overføres til resultatopgørelsen. Alle andre omkostninger til almindelig reparation og vedligeholdelse indregnes i resultatopgørelsen ved afholdelsen.

Materielle aktiver afskrives lineært over aktivernes/komponenternes forventede brugstid:

Bygninger	15-30 år
Produktionsanlæg og maskiner	5-10 år
Andre anlæg, driftsmateriel og inventar	3-7 år
Grunde afskrives ikke.	

Afskrivningsgrundlaget opgøres under hensyntagen til aktivets scrapværdi og reduceres med eventuelle nedskrivninger.

Scrapværdien fastsættes på anskaffelsestidspunktet og revurderes årligt. Overstiger scrapværdien aktivets regnskabsmæssige værdi, ophører afskrivning. Ved ændring i afskrivningsperioden eller scrapværdien indregnes virkningen for afskrivninger fremadrettet, som en ændring i regnskabsmæssigt skøn. Afskrivninger indregnes i resultatopgørelsen under henholdsvis produktions- og administrationsomkostninger, i det omfang afskrivninger ikke indgår i kostprisen for egenproducerede aktiver.

Biologiske aktiver – langfristede aktiver

Biologiske aktiver, der omfatter stambesætning af dyr, er opført under langfristede aktiver og måles til dagsværdi med fradrag af realisationsomkostninger.

Kapitalandele i datterselskaber i moderselskabets årsregnskab

Kapitalandele i datterselskaber måles til kostpris. Hvor kostprisen overstiger genindvindingsværdien, nedskrives til denne lavere værdi.

Værdiforringelse af langfristede aktiver

Goodwill og immaterielle aktiver med udefinerbar brugstid testes årligt for værdiforringelse, første gang inden udgangen af overtagelsesåret. Den regnskabsmæssige værdi af goodwill testes for værdiforringelse sammen med de øvrige langfristede aktiver i den pengestrømsfrembringende enhed, hvortil goodwill er allokeret, og nedskrives til genindvindingsværdi over resultatopgørelsen, såfremt den regnskabsmæssige værdi er højere. Genindvindingsværdien opgøres som hovedregel som nutidsværdien af de forventede fremtidige nettopengestrømme fra det selskab/den aktivitet (pengestrømsfrembringende enhed), som goodwill er knyttet til. Nedskrivning af goodwill indregnes på en separat linje i resultatopgørelsen. Udskudte skatteaktiver vurderes årligt og indregnes kun i det omfang, det er sandsynligt, at de vil blive udnyttet.

Den regnskabsmæssige værdi af øvrige langfristede aktiver vurderes årligt for at afgøre, om der er indikation af værdiforringelse. Når en sådan indikation er til stede, beregnes aktivets genindvindingsværdi. Genindvindingsværdien er den højeste af aktivets dagsværdi med fradrag af forventede afhændelsesomkostninger eller kapitalværdi. Kapitalværdien beregnes som nutidsværdien af forventede fremtidige pengestrømme fra aktivet eller den pengestrømsfrembringende enhed, som aktivet er en del af.

Et tab ved værdiforringelse indregnes, når den regnskabsmæssige værdi af et aktiv henholdsvis en pengestrømsfrembringende enhed overstiger aktivets eller den pengestrømsfrembringende enheds genindvindingsværdi. Tab ved værdiforringelse indregnes i resultatopgørelsen under henholdsvis produktions- og administrationsomkostninger. Nedskrivning af goodwill indregnes dog i en separat linje i resultatopgørelsen.

Nedskrivninger på goodwill tilbageføres ikke. Nedskrivninger på andre aktiver tilbageføres i det omfang, der er sket ændringer i de forudsætninger og skøn, der førte til nedskrivningen. Nedskrivninger tilbageføres kun i det omfang, aktivets nye regnskabsmæssige værdi ikke overstiger den regnskabsmæssige værdi, aktivet ville have haft efter afskrivninger, såfremt aktivet ikke havde været nedskrevet.

Varebeholdninger

Varebeholdninger måles til kostpris efter FIFO-metoden. Er nettorealiseringsværdien lavere end kostprisen, nedskrives til denne lavere værdi. Kostpris for handelsvarer samt råvarer og hjælpemateriale omfatter anskaffelsespris med tillæg af hjemtagelsesomkostninger. Kostpris for fremstillede færdigvarer samt varer under fremstilling omfatter kostpris for råvarer, hjælpematerialer, direkte løn og indirekte produktionsomkostninger. Nettorealiseringsværdien for varebeholdninger opgøres som salgssum med fradrag af færdiggørelsesomkostninger og omkostninger, der afholdes for at effektuere salget, og fastsættes under hensyntagen til omsættelighed, ukurans og udvikling i forventet salgspris.

Værdien af varebeholdninger er opgjort til kostpriser tillagt indirekte produktionsomkostninger. På høsttidspunktet overgår afgrøder fra biologiske aktiver til varebeholdninger til dagsværdi med fradrag af realisationsomkostninger, der herefter udgør kostprisen.

Biologiske aktiver – kortfristede aktiver

Biologiske aktiver, omfattende dyr i opdræt og afgrøder opført under kortfristede aktiver, måles til dagsværdi med fradrag af realisationsomkostninger.

Tilgodehavender

Tilgodehavender måles til amortiseret kostpris. Der foretages nedskrivning til imødegåelse af tab.

Periodeafgrænsningsposter

Periodeafgrænsningsposter, indregnet under aktiver, omfatter betalte omkostninger vedrørende efterfølgende regnskabsår og måles til kostpris.

Egenkapital

Reserve for valutakursregulering

Reserve vedrørende valutakursregulering i årsregnskabet omfatter moderselskabsaktionærernes andel af valutakursdifferencer, opstået ved omregning af regnskaber for udenlandske selskaber fra deres funktionelle valutaer til FirstFarms-koncernens præsentationsvaluta (danske kroner). Reserven er ikke bundet.

Udbytte

Foreslået udbytte indregnes som en forpligtelse på tidspunktet for vedtagelse på den ordinære generalforsamling (deklareringstidspunktet). Udbytte, som forventes udbetalt for året, vises som en særskilt post under egenkapital. Acontoudbytte indregnes som en forpligtelse på beslutningstidspunktet.



Malkekarrusel i Slovakiet

Egne aktier

Anskaffelses- og afståelsessummer samt udbytte for egne aktier indregnes direkte i overført resultat i egenkapitalen. Kapitalnedsættelse ved annullering af egne aktier reducerer aktiekapitalen med et beløb svarende til kapitalandelens nominelle værdi. Provenu ved salg af egne aktier henholdsvis udstedelse af aktier i FirstFarms A/S i forbindelse med udnyttelse af aktieoptioner eller medarbejderaktier føres direkte på egenkapitalen.

Reserve for nedsættelse af aktiekapitalen

Reserve for nedsættelse af aktiekapitalen omfatter i sin helhed nedsættelsesbeløbet som følge af kapitalnedsættelse af aktiernes nominelle størrelse fra 100 kr. til 10 kr., som besluttet på den ekstraordinære generalforsamling 11. december 2008 og endelig gennemført 22. april 2009.

Der er tale om en fri reserve, der kan udloddes eller overføres til frie egenkapitalreserver ved beslutning herom på generalforsamlingen.

Medarbejderydelser

Pensioner

Koncernen har indgået pensionsaftaler med en del af koncernens ansatte. Koncernen har ingen ydelsesbaserede pensionsordninger. Forpligtelser vedrørende bidragsbaserede pensionsordninger, hvor koncernen løbende indbetaler faste pensionsbidrag til uafhængige pensionselskaber, indregnes i resultatopgørelsen i den periode, de optjenes, og skyldige indbetalinger indregnes i balancen under anden gæld.

Aktieoptionsprogram

Værdien af serviceydelser modtaget som modydelse for tildelte optioner måles til dagsværdien af optionerne.

FirstFarms A/S har udelukkende egenkapitalafregnede aktieoptioner, hvor dagsværdien måles på tildelings-tidspunktet og indregnes i resultatopgørelsen under personaleomkostninger over den periode, hvor den endelige ret til optionerne optjenes (vesting-perioden). Modposten hertil indregnes direkte i egenkapitalen. I forbindelse med første indregning af aktieoptionerne, skønner selskabet over antallet af optioner, som medarbejderne forventes at erhverve ret til. Efterfølgende justeres for ændringer i skønnet over antallet af retserhvervede optioner, således at den samlede indregning er baseret på det faktiske antal retserhvervede optioner. Dagsværdien af de tildelte optioner estimeres ved anvendelse af en optionsprismodel. Ved beregningen tages der hensyn til de betingelser og vilkår, der knytter sig til de tildelte aktieoptioner.

Betalbar skat og udskudt skat

Aktuelle skatteforpligtelser og tilgodehavende aktuel skat indregnes i balancen som beregnet skat af årets skattepligtige indkomst, reguleret for skat af tidligere års skattepligtige indkomster samt for betalte acontoskatter. Udskudt skat måles efter den balanceorienterede gælds metode af alle midlertidige forskelle mellem regnskabsmæssig og skattemæssig værdi af aktiver og forpligtelser. Der indregnes dog ikke udskudt skat af midlertidige forskelle vedrørende skattemæssigt ikke-afskrivningsberettiget goodwill og kontorejendomme samt andre poster, hvor midlertidige forskelle – bortset fra selskabsovertagelser – er opstået på anskaffelsestidspunktet uden at have effekt på resultat eller skattepligtig indkomst. I de tilfælde, hvor opgørelse af skatteværdien kan foretages efter forskellige beskatningsregler, måles udskudt skat på grundlag af den af ledelsen planlagte anvendelse af aktivet henholdsvis afvikling af forpligtelsen.

Udskudte skatteaktiver, herunder skatteværdien af fremførselsberettigede skattemæssige underskud, indregnes under andre langfristede aktiver med den værdi, hvortil de forventes at blive anvendt, enten ved udligning i skat af fremtidig indtjening eller ved modregning i udskudte skatteforpligtelser indenfor samme juridiske skatteenhed og jurisdiktion.

Der foretages regulering af udskudt skat vedrørende foretagne eliminerings af urealiserede koncerninterne avancer og tab. Udskudt skat måles på grundlag af de skatteregler og skattesatser i de respektive lande, der med balancedagens lovgivning vil være gældende, når den udskudte skat forventes udløst som aktuel skat. Ændring i udskudt skat, som følge af ændringer i skattesatser, indregnes i resultatopgørelsen.

Selskabet har valgt international sambeskatning.

Hensatte forpligtelser

Hensatte forpligtelser indregnes, når koncernen, som følge af en begivenhed indtruffet før eller på balance-dagen, har en retlig eller faktisk forpligtelse, og det er sandsynligt, at der må afgives økonomiske fordele for at indfri forpligtelsen.

Ved målingen af hensatte forpligtelser foretages tilbagediskontering af de omkostninger, der er nødvendige for at afvikle forpligtelsen, såfremt dette har en væsentlig effekt på målingen af forpligtelsen. Der anvendes en før-skat diskonteringsfaktor, som afspejler samfundets generelle renteniveau og de konkrete risici, der knytter sig til forpligtelsen. Regnskabsårets forskydning i nutidsværdier indregnes under finansielle omkostninger. Hensatte forpligtelser måles til ledelsens bedste skøn over det beløb, hvormed forpligtelsen forventes at kunne indfries. Der indregnes en hensat forpligtelse vedrørende tabsgivende kontrakter, når de forventede fordele for koncernen fra en kontrakt er mindre end de uundgåelige omkostninger i henhold til kontrakten. Når koncernen er forpligtet til at nedtage eller bortskaffe et aktiv eller reetablere det sted, hvor aktivet anvendes, indregnes en forpligtelse svarende til nutidsværdien af de forventede fremtidige omkostninger.

Konvertible obligationer

Konvertible obligationer betragtes som sammensatte instrumenter bestående af en finansiell forpligtelse, der måles til amortiseret kostpris, og et egenkapitalinstrument i form af den indbyggede konverteringsret. På udstedelsesdatoen fastsættes dagsværdien af den finansielle forpligtelse ved anvendelse af en markedsrente for et tilsvarende ikke-konvertibelt gælds-brev. Forskellen mellem provenuet ved udstedelse af det konvertible gælds-brev og dagsværdien for den finansielle forpligtelse, svarende til den indbyggede option på at konvertere forpligtelsen til egenkapital, indregnes direkte på egenkapitalen. Dagsværdien af den finansielle forpligtelse indregnes som langfristet gæld og måles efterfølgende til amortiseret kostpris.

Finansielle forpligtelser

Gæld til kreditinstitutter mv. indregnes ved lånoptagelse til det modtagne provenu efter fradrag af afholdte transaktionsomkostninger. I efterfølgende perioder måles de finansielle forpligtelser til amortiseret kostpris ved anvendelse af "den effektive rentes metode", således at forskellen mellem provenuet og den nominelle værdi indregnes i resultatopgørelsen under finansielle omkostninger over låneperioden.

I finansielle forpligtelser indregnes tillige den kapitaliserede restleasingforpligtelse på finansielle leasingkontrakter.

Øvrige forpligtelser måles til nettorealisationstværdi.

Leasing

Leasingforpligtelser opdeles regnskabsmæssigt i finansielle og operationelle leasingforpligtelser.

En leasingaftale klassificeres som finansiell, når den i al væsentlighed overfører risici og fordele ved at eje det leasede aktiv. Andre leasingaftaler klassificeres som operationelle. Den regnskabsmæssige behandling af finansielt leasede aktiver og den tilhørende forpligtelse er beskrevet i afsnittene om "Materielle aktiver" henholdsvis "Finansielle forpligtelser". Leasingydelse vedrørende operationelle leasingaftaler indregnes lineært i resultatopgørelsen over leasingperioden.

Periodeafgrænsningsposter

Periodeafgrænsningsposter, indregnet under forpligtelser, omfatter modtagne betalinger vedrørende indtægter i de efterfølgende år, hovedsagligt vedrørende tilskud.

Pengestrømsopgørelse

Pengestrømsopgørelsen viser pengestrømme fordelt på drifts-, investerings- og finansieringsaktivitet for året, årets forskydning i likvider samt likvider ved årets begyndelse og slutning. Likviditetsvirkningen af køb og salg af selskaber vises separat under pengestrømme fra investeringsaktivitet. I pengestrømsopgørelsen indregnes pengestrømme vedrørende købte selskaber fra overtagelsestidspunktet, og pengestrømme vedrørende solgte selskaber indregnes frem til salgstidspunktet.

Pengestrøm fra driftsaktivitet

Pengestrømme fra driftsaktivitet opgøres efter den indirekte metode som resultat før skat reguleret for ikke kontante driftsposter, ændring i driftskapital, modtagne og betalte renter, modtagne udbytter samt betalt selskabsskat.

Pengestrøm fra investeringsaktivitet

Pengestrømme fra investeringsaktivitet omfatter betaling i forbindelse med køb og salg af selskaber og aktiviteter, køb og salg af immaterielle, materielle og andre langfristede aktiver samt køb og salg af værdipapirer, der ikke medregnes som likvider.

Pengestrøm fra finansieringsaktivitet

Pengestrømme fra finansieringsaktivitet omfatter ændringer i størrelse eller sammensætning af aktiekapital og omkostninger forbundet hermed samt optagelse af lån, afdrag på rentebærende gæld, køb og salg af egne aktier samt betaling af udbytte til selskabsdeltagere.

Likvider

Likvider omfatter likvide beholdninger fratrukket kortfristet bankgæld. Pengestrømme i andre valutaer end den funktionelle valuta omregnes med gennemsnitlige valutakurser, medmindre disse afviger væsentligt fra transaktionsdagens kurser.



Raps i Slovakiet

Segmentoplysninger

Der gives oplysninger på forretningssegmenter, der er koncernens primære segmenteringsformat, som også udgør de geografiske markeder. Segmenterne følger koncernens risici samt den ledelsesmæssige og interne økonomistyring.

Segmentoplysningerne er udarbejdet i overensstemmelse med koncernens anvendte regnskabspraksis. Segmentindtægter og -omkostninger, samt segmentaktiver og -forpligtelser omfatter de poster, der direkte

kan henføres til det enkelte segment på et pålideligt grundlag. Ikke-allokerede poster omfatter primært aktiver og forpligtelser samt indtægter og omkostninger vedrørende koncernens administrative funktioner, finansieringsforhold, indkomstskatter mv.

Langfristede aktiver i segmentet omfatter de langfristede aktiver, som anvendes direkte i segmentets drift, herunder immaterielle og materielle aktiver. Segmentforpligtelser omfatter forpligtelser, der er afledt af segmentets drift, herunder bankgæld, gæld til moderselskab, leverandører af varer og tjenesteydelser samt anden gæld.

2. Regnskabsmæssige skøn og vurderinger

Som led i anvendelsen af koncernens regnskabspraksis foretager ledelsen vurderinger, udover skønsmæssige vurderinger, som kan have væsentlig indvirkning på de i årsrapporten indregnede beløb.

Forventet brugstid for mælkekvoter

EU har meldt ud, at mælkekvotesystemet bortfalder d. 31. marts 2015. De erhvervede mælkekvoter afskrives derfor fra anskaffelsestidspunktet til 31. marts 2015. Den forventede brugstid revurderes årligt baseret på oplysninger om udviklingen i mælkekvotesystemet.

Måling af biologiske aktiver

De biologiske aktiver, besætninger, opdræt og afgrøder, måles løbende til dagsværdi med fradrag af realisationsomkostninger. Den samlede værdi af de biologiske aktiver udgjorde 61,0 mio. kr. pr. 31. december 2013 (2012: 59,4 mio. kr.).

Der eksisterer ikke fuldt sammenlignelige markeder i Slovakiet for køer med den ydeevne, som FirstFarms' køer har. Ledelsen har på den baggrund valgt at værdisætte køerne med udgangspunkt i priserne på det Europæiske marked, jf. også note 5.

3. Segmentoplysninger

2013 1.000 kr.	Rumænske aktiviteter	Slovakiske aktiviteter	Rapporteringspligtige segmenter i alt
Segmentomsætning i alt	32.963	81.201	114.164
Offentlige tilskud	5.192	16.213	21.405
Værdiregulering af biologiske aktiver	15.791	2.720	18.511
Finansielle indtægter	69	7	76
Af- og nedskrivninger	2.441	12.676	15.117
Segmentresultat før skat	14.639	-8.605	6.034
Segmentaktiver	147.079	328.936	476.015
Anlægsinvesteringer *)	8.730	19.376	28.106
Segmentforpligtelser	104.492	202.873	307.365

*) Anlægsinvesteringer er investeringer i maskiner, jord og bygninger.

2012 1.000 kr.	Rumænske Aktiviteter	Slovakiske aktiviteter	Rapporteringspligtige segmenter i alt
Segmentomsætning i alt	20.010	88.070	108.080
Offentlige tilskud	4.597	16.835	21.432
Værdiregulering af biologiske aktiver	-1.334	-1.989	-3.323
Finansielle indtægter	1.232	345	1.577
Afskrivninger	3.442	17.853	21.295
Segmentresultat før skat	-3.641	-32.114	-35.755
Segmentaktiver	141.108	326.837	467.945
Anlægsinvesteringer *)	1.768	11.231	12.999
Segmentforpligtelser	110.511	210.576	321.087

*) Anlægsinvesteringer er investeringer i maskiner, jord og bygninger.

FirstFarms' rapporteringspligtige segmenter udgøres af forretningsenhederne Slovakiet og Rumænien. Slovakiet opererer indenfor kvæg- og markbrug, mens Rumænien kun opererer indenfor markbrug. De to forretningsenheder drives uafhængigt af hinanden, da hver enhed har forskellig ledelse, aktiviteter og kunder. De rapporteringspligtige segmenter er identificeret uden aggregering af driftssegmenter.

Produkter og tjenesteydelser

FirstFarms' omsætning vedrører primært kvægbrug og markbrug. Omsætningen er fordelt således:

1.000 kr.	Rumænien		Slovakiet	
	2013	2012	2013	2012
Kvægbrug	0	0	61.025	55.318
Markbrug	29.300	17.261	17.265	31.452
Andet	3.663	2.749	2.911	1.300
I alt	32.963	20.010	81.201	88.070

Geografiske oplysninger

FirstFarms opererer i Rumænien og Slovakiet. Der leveres i begrænset omfang ydelser fra moderselskabet til datterselskaberne. Finansiering af datterselskaberne sker primært ved udlån fra moderselskabet. Ved præsentation af oplysninger vedrørende geografiske områder er oplysning om omsætningens fordeling på geografiske segmenter opgjort med udgangspunkt i den geografiske placering, mens oplysning om aktivernes fordeling på geografiske segmenter er opgjort med udgangspunkt i aktivernes fysiske placering.

Omsætning og langfristede aktiver er fordelt således:

1.000 kr.	2013		2012	
	Omsætning	Langfristede aktiver	Omsætning	Langfristede aktiver
Danmark	250	447.694	270	435.139
Slovakiet	81.201	264.337	88.070	264.177
Rumænien	32.963	126.478	20.010	125.770
Eliminering	-287	-447.532	-270	-436.380
I alt	114.127	390.977	108.080	388.706

Afstemning af rapporteringspligtige segmenters omsætning, resultat, aktiver, forpligtelser og andre væsentlige poster

1.000 kr.	2013	2012
Omsætning		
Segmentomsætning for rapporteringspligtige segmenter	114.164	108.080
Koncernfunktion	250	270
Eliminering af intern omsætning	-287	-270
Omsætning i alt, jf. resultatopgørelsen	114.127	108.080
Resultat		
Segmentresultat før skat for rapporteringspligtige segmenter	6.034	-35.755
Ikke-fordelt resultat, koncernfunktion	-1.536	1.240
Resultat før skat, jf. resultatopgørelsen	4.498	-34.515
Aktiver		
Total aktiver for rapporteringspligtige segmenter	476.015	467.945
Andre ikke-fordelte	11.765	-989
Aktiver i alt, jf. balancen	487.780	466.956
Forpligtelser		
Totale forpligtelser for rapporteringspligtige segmenter	307.365	316.087
Eliminering af gæld til moderselskab	-198.358	-200.337
Andre ikke-fordelte forpligtelser	57.954	32.599
Forpligtelser i alt, jf. balancen	166.961	148.349

4. Omsætning

1.000 kr.	2013	Koncern 2012	2013	Moderselskab 2012
Salg af mælk	55.948	46.420	0	0
Salg af kød	5.077	8.898	0	0
Salg af korn mv.	46.529	48.713	0	0
Øvrig omsætning	6.573	4.049	250	270
Salg i alt	114.127	108.080	250	270

5. Værdiregulering af biologiske aktiver

Koncern 2013 1.000 kr.	Stambesætning ¹⁾	Opdræt ²⁾	Afgrøder ²⁾	I alt
Primo	25.137	16.507	17.778	59.422
Tilgang	0	0	73.114	73.114
Årets værdiregulering indregnet i resultatopgørelsen	-7.706	10.933	15.284	18.511
Overførsel	9.916	-9.916	0	0
Afgang	-3.643	-1.434	-84.844	-89.921
Valutakursregulering	0	0	-87	-87
Regnskabsmæssig værdi 31. december 2013	23.704	16.090	21.245	61.039

¹⁾ Langfristede aktiver

²⁾ Kortfristede aktiver

Langfristede aktiver består af en besætning på 2.358 malkekøer ultimo 2013. Opdræt består af 2.353 kvier og kalve, mens afgrøder er værdien af de tilsåede marker. Ultimo 2013 består de tilsåede marker hovedsagligt af 450 ha lucerne/græs, 1.800 ha hvede, 600 ha rug og 800 ha raps i Slovakiet. I Rumænien var markerne ultimo 2013 tilsået med 2.200 ha hvede og 800 ha raps. Selve jorden er værdisat til kostpris under materielle aktiver i det omfang jorden ikke er lejet, jf. note 15.

Dagsværdien for stambesætning og opdræt er opgjort med udgangspunkt i hvad tilsvarende dyr handles til på det Europæiske marked. Ved opgørelsen af dagsværdien af køer foretages der en vurdering af køernes ydeevne, aldersfordeling mv. Ved opgørelse af opdræt tages der højde for alder, kvalitet mv.

Dagsværdien af afgrøder opgøres på baggrund af kostprisen til udsåning, gødning mv. tillagt ændringer som følge af den biologiske transformation, der har været fra såtidspunktet til 31. december 2013. Da den biologiske forandring for afgrøder udsået i efteråret er begrænset, svarer dagsværdien i alt væsentlighed til de omkostninger, der er afholdt til udsåning mv. Endvidere bedømmes om afgrøderne står tilfredsstillende i forhold til årstiden.

Dagsværdien af biologiske aktiver indgår på niveau 3 i dagsværdihierakiet.

Koncern 2012 1.000 kr.	Stambesætning ¹⁾	Opdræt ²⁾	Afgrøder ²⁾	I alt
Primo	30.101	17.244	15.707	63.052
Tilgang	16.498	2.086	52.432	71.016
Årets værdiregulering indregnet i resultatopgørelsen	-14.337	15.003	-3.989	-3.323
Afgang	-7.125	-17.826	-46.303	-71.254
Valutakursregulering	0	0	-69	-69
Regnskabsmæssig værdi 31. december 2012	25.137	16.507	17.778	59.422

¹⁾ Langfristede aktiver

²⁾ Kortfristede aktiver

Langfristede aktiver består af en besætning på 2.454 malkekøer ultimo 2012. Opdræt består af 2.519 kvier og kalve, mens afgrøder er værdien af de tilsåede marker. Ultimo 2012 består de tilsåede marker hovedsagligt af 475 ha lucerne/græs, 1.700 ha hvede og 750 ha raps i Slovakiet. I Rumænien var markerne ultimo 2012 tilsået med 1.950 ha hvede og 700 ha raps. Selve jorden er værdisat til kostpris under materielle aktiver i det omfang jorden ikke er lejet, jf. note 15.

6. Omkostninger

1.000 kr.	Koncern		Moderselskab	
	2013	2012	2013	2012
Årets vareforbrug	71.107	70.765	0	0
Tilbageførte nedskrivninger på varebeholdninger	0	0	0	0

Ved overgang til varebeholdninger, i forbindelse med høst, værdiansættes lageret af afgrøder til markedsværdi med fradrag af realisationsomkostninger. Ved eventuelle efterfølgende fald i værdien, udgiftsføres dette i produktionsomkostningerne.

Personaleomkostninger				
Honorar til moderselskabets bestyrelse	477	550	477	550
Revisionsudvalg	50	150	50	150
Gager og lønninger	20.759	20.589	2.114	3.059
Bidragsbaserede pensionsordninger	269	189	269	189
Andre omkostninger til social sikring	7.088	6.682	18	23
Øvrige personaleomkostninger	2.817	3.678	416	480
Personaleomkostninger i alt	31.460	31.838	3.344	4.451

Personaleomkostninger:

Produktion	26.737	25.979	0	0
Administration	4.723	5.859	3.344	4.451
I alt	31.460	31.838	3.344	4.451
Gennemsnitligt antal medarbejdere	198	203	3	3

Antallet af medarbejdere udgjorde ved årets afslutning 198 medarbejdere, hvoraf 3 er ansat på hovedkontoret i Danmark, 175 i Slovakiet og 20 i Rumænien.

Aflønning af moderselskabets bestyrelse og direktion

1.000 kr.	2013			2012		
	Bestyrelse	Revisions-udvalg	Direktion	Bestyrelse	Revisions-udvalg	Direktion
Gager og honorarer	477	50	1.182	550	150	1.325
Pensionsbidrag	0	0	120	0	0	40
Aktiebaseret vederlæggelse	0	0	0	0	0	0
I alt	477	50	1.302	550	150	1.365

Aktieoptionsprogram

Selskabet har pr. 31. december 2013 i alt 2.500 udestående aktieoptioner, der giver optionsejeren ret til at købe 2.500 aktier i selskabet til en kurs på ca. 169. FirstFarms-aktien lukkede den 30. december 2013 i kurs 48,00. Aktieoptionerne udløber januar 2014.

Af- og nedskrivninger

1.000 kr.	Koncern		Moderselskab	
	2013	2012	2013	2012
Afskrivninger, immaterielle aktiver	1.960	1.960	0	0
Afskrivninger, materielle aktiver	15.161	15.783	44	49
Nedskrivninger, materielle aktiver	0	3.601	0	0
Af- og nedskrivninger i alt	17.121	21.344	44	49
Af- og nedskrivninger indregnes således:				
Produktionsomkostninger	16.558	20.704	0	-
Administrationsomkostninger	563	640	44	49
I alt	17.121	21.344	44	49

Honorar til generalforsamlingsvalgte revisorer

1.000 kr.	Koncern		Moderselskab	
	2013	2012	2013	2012
Lovpligtig revision	570	577	269	260
Andre erklæringsopgaver med sikkerhed	16	0	16	0
Skatte- og momsmæssig rådgivning	22	25	22	25
Andre ydelser	207	111	50	100
I alt	815	713	357	385

Koncernregnskabet og årsregnskabet for 2013 og 2012 er revideret af KPMG.

7. Offentlige tilskud

1.000 kr.	Koncern		Moderselskab	
	2013	2012	2013	2012
Tilskud til investeringer	1.924	2.857	0	0
EU hektarstøtte	17.589	15.940	0	0
Kvægtilskud	1.507	1.861	0	0
Statstilskud mv.	385	774	0	0
I alt	21.405	21.432	0	0

Der kan ansøges om tilskud til investeringer fra EU. Investeringstilskud gives under forudsætning af, at aktiverne beholdes i selskabet i mindst 5 år. Ellers er der ikke særlige vilkår knyttet til tilskuddene. Beløbet indtægtsføres i takt med at aktiverne afskrives. EU-hektarstøtte er et årligt tilskud, der gives til drift af landbrugsarealer. Kvægtilskuddet er et tilskud til mælkeproduktion, der ligger fast hvert år. Der er endvidere gamle tilskud fra den slovakiske regering, der ligeledes indtægtsføres i takt med aktivernes afskrivning.

Tilskud udgør en væsentlig del af periodeafgrænsningsposter og andre tilgodehavender. I det følgende vises de forskellige tilskudsordninger og indregningen heraf.

2013 1.000 kr.	Hektartilskud	Kvægtilskud	Statstilskud	Investeringstilskud mv.	I alt
Tilskud indregnet i periodeafgrænsninger	0	0	0	15.001	15.001
Periode for indtægtsførelse	Løbende	Løbende	Løbende	I takt med aktivets afskrivning	-
Tilskud indregnet i "Andre tilgodehavender"	627	0	0	0	627

2012 1.000 kr.	Hektartilskud	Kvægtilskud	Statstilskud	Investeringstilskud mv.	I alt
Tilskud indregnet i periodeafgrænsninger	0	0	0	16.926	16.926
Periode for indtægtsførelse	Løbende	Løbende	Løbende	I takt med aktivets afskrivning	-
Tilskud indregnet i "Andre tilgodehavender"	3.617	0	279	0	3.896

8. Andre driftsindtægter

1.000 kr.	Koncern		Moderselskab	
	2013	2012	2013	2012
Avance ved salg af anlægsaktiver	174	104	0	0
Øvrige sekundære indtægter	191	143	0	0
I alt	365	247	0	0

9. Andre driftsomkostninger

1.000 kr.	Koncern		Moderselskab	
	2013	2012	2013	2012
Tab ved salg af anlægsaktiver	425	67	0	0
Øvrige sekundære omkostninger	20	260	0	0
I alt	445	327	0	0

10. Finansielle indtægter

1.000 kr.	2013	Koncern 2012	2013	Moderselskab 2012
Renter, likvide beholdninger	9	41	0	0
Renteindtægter fra tilknyttede selskaber	0	0	5.495	7.086
Øvrige finansielle indtægter	67	746	220	443
I alt	76	787	5.715	7.529

11. Finansielle omkostninger

1.000 kr.	2013	Koncern 2012	2013	Moderselskab 2012
Renter, bankgæld	3.418	3.648	171	0
Øvrige finansielle omkostninger	3.332	3.986	2.708	2.429
Nedskrivning af kapitalandele i datterselskaber	0	0	0	47.087
I alt	6.750	7.634	2.879	49.516

12. Skat af årets resultat

1.000 kr.	2013	Koncern 2012	2013	Moderselskab 2012
Skat af årets resultat	-1.707	7.080	187	210
Skat af anden totalindkomst	0	0	0	0
I alt	-1.707	7.080	187	210
Skat af årets resultat fordeles således:				
Aktuel skat	-2.288	-634	0	0
Udskudt skat	581	7.714	187	210
I alt	-1.707	7.080	187	210
Skat af årets resultat forklares således:				
Beregnet skat af resultat før skat (25 %)	-1.125	9.151	520	210
Nedsættelse af skatteprocent i Danmark og Slovakiet	-519	0	-133	0
Andre reguleringer, netto	-63	-2.071	-200	0
I alt	-1.707	7.080	187	210
Effektiv skatteprocent	38	21	9	0

13. Resultat pr. aktie

Koncern	2013	2012
1.000 kr.		
Årets resultat	2.791	-27.435
Antal aktier	4.712.241	4.712.241
Udestående aktieoptioners gennemsnitlige udvandingseffekt	0	0
Udvandet antal aktier i omløb	4.712.241	4.712.241
Resultat pr. aktie (EPS)	0,59	-5,82
Udvandet resultat pr. aktie (EPS-D)	0,59	-5,82

14. Immaterielle aktiver

Koncern 2013 1.000 kr.	Goodwill	Lejekontrakter	Mælkekvoter	I alt
Kostpris 1. januar	16.062	0	16.201	32.263
Tilgang	0	1.127	0	1.127
Afgang	0	0	0	0
Valutakursregulering	-2	0	0	-2
Kostpris 31. december	16.060	1.127	16.201	33.388
Af- og nedskrivninger 1. januar	0	0	-11.789	-11.789
Afskrivninger	0	0	-1.960	-1.960
Nedskrivninger	0	0	0	0
Valutakursregulering	0	0	0	0
Af- og nedskrivninger 31. december	0	0	-13.749	-13.749
Regnskabsmæssig værdi 31. december	16.060	1.127	2.452	19.639

Ledelsen i FirstFarms har gennemført nedskrivningstest af den regnskabsmæssige værdi af immaterielle aktiver på 19,6 mio. kr., der i sin helhed relaterer sig til landbrugsaktiviteter i Slovakiet. Genindvindingsværdien er baseret på kapitalværdien (nyttéværdien), som er fastlagt på basis af forventninger til de fremtidige pengestrømme de kommende 5 år. Væsentlige forudsætninger indarbejdet i nedskrivningstesten er en vækst i terminalperioden på 1,5 %, et afkastkrav (WACC) på 8,5 % efter skat (før skat 10,4 %) samt mælkepriser på 2,70 kr. pr. kg. I det udarbejdede nedskrivningstest er forudsat normale høstudbytter og afregningspriser som angivet i ledelsesberetningen, side 10-12. Endvidere er forudsat at sygdomsudbruddet i besætningen er afsluttet, og at mælkeproduktionen fortsat stiger mod det forventede niveau.

Der budgetteres med 2.700 mælkeproducerende malkekvæg og dyrkning af 9.300 ha jord.

Den gennemførte nedskrivningstest af aktiviteterne i Slovakiet har påvist, at værdien af aktiviteterne overstiger den regnskabsmæssige værdi af aktiverne (inkl. immaterielle aktiver).

Koncernen har vurderet, at en ændring i nøgleforudsætningerne vil kunne medføre en nedskrivning. Forudsat øvrige variable er uændrede, vil en reduktion af mælkeprisen i niveauet 35 øre pr. kg medføre at genindvindingsværdien svarer til den regnskabsmæssige værdi.

Moderselskabet har ikke indregnet immaterielle aktiver.

Koncern 2012 1.000 kr.	Goodwill	Mælkekvoter	I alt
Kostpris 1. januar	16.006	16.145	32.151
Tilgang	0	0	0
Afgang	0	0	0
Valutakursregulering	56	56	112
Kostpris 31. december	16.062	16.201	32.263
Af- og nedskrivninger 1. januar	0	-9.795	-9.795
Afskrivninger	0	-1.960	-1.960
Nedskrivninger	0	0	0
Valutakursregulering	0	-34	-34
Af- og nedskrivninger 31. december	0	-11.789	-11.789
Regnskabsmæssig værdi 31. december	16.062	4.412	20.474

Ledelsen i FirstFarms har gennemført nedskrivningstest af den regnskabsmæssige værdi af immaterielle aktiver på 20,5 mio. kr., der i sin helhed relaterer sig til landbrugsaktiviteter i Slovakiet. Genindvindingsværdien er baseret på kapitalværdien (nyttéværdien), som er fastlagt på basis af forventninger til de fremtidige pengestrømme de kommende 5 år. Væsentlige forudsætninger indarbejdet i nedskrivningstesten er en vækst i terminalperioden på 1,5 %, et afkastkrav (WACC) på 8,5 % (efter skat) samt mælkepriser på 2,60 kr. pr. kg. I det udarbejdede nedskrivningstest er forudsat normale høstudbytter og afregningspriser som angivet i ledelsesberetningen, side 9-11. Endvidere er forudsat at sygdomsudbruddet i besætningen er afsluttet, og at mælkeproduktionen således kan bringes tilbage på et normalt niveau.

Der budgetteres med 2.700 mælkeproducerende malkekvæg og dyrkning af 8.000 ha jord.

Den gennemførte nedskrivningstest af aktiviteterne i Slovakiet har påvist, at værdien af aktiviteterne overstiger den regnskabsmæssige værdi af aktiverne (inkl. immaterielle aktiver).

Koncernen har vurderet, at en ændring i nøgleforudsætningerne vil kunne medføre en nedskrivning. Forudsat øvrige variable er uændrede, vil en reduktion af mælkeprisen i niveauet 40 øre pr. kg medføre at genindvindingsværdien svarer til den regnskabsmæssige værdi.

Moderselskabet har ikke indregnet immaterielle aktiver.

15. Materielle aktiver

Koncern 2013	Grunde og bygninger	Produktionsanlæg og maskiner	Andre anlæg, driftsmateriel og inventar	Aktiver under opførelse og forudbetalinger	I alt
1.000 kr.					
Kostpris 1. januar 2013	283.068	93.005	3.258	6.472	385.803
Tilgang	7.506	16.870	18	3.712	28.106
Overførsel mellem kategorier	231	64	0	-295	0
Afgang	-5.369	-5.650	-157	-631	-11.807
Valutakursregulering	-649	-28	-2	-95	-774
Kostpris 31. december 2013	284.787	104.261	3.117	9.163	401.328
Af- og nedskrivninger					
1. januar 2013	-24.832	-32.101	-1.132	0	-58.065
Afskrivninger	-5.727	-9.328	-106	0	-15.161
Nedskrivninger	0	0	0	0	0
Afgang	774	2.947	93	0	3.814
Overførsel mellem kategorier	0	0	0	0	0
Valutakursregulering	-33	3	10	0	-20
Af- og nedskrivninger 31. december 2013	-29.818	-38.479	-1.135	0	-69.432
Regnskabsmæssig værdi 31. december 2013	254.969	65.782	1.982	9.163	331.896
- heraf finansielt leasede aktiver	0	28.849	0	0	28.849
Afskrives over	15-30 år	5-10 år	3-7 år	-	-

Der er pr. 31.12.2013 til sikkerhed for bank- og leasinggæld på 49,5 mio. kr. (2012: 63,6 mio. kr.) i slovakiske datterselskaber afgivet pant i selskabernes aktiver i Slovakiet.

Koncern 2012	Grunde og bygninger	Produktionsanlæg og maskiner	Andre anlæg, driftsmateriel og inventar	Aktiver under opførelse og forudbetalinger	I alt
1.000 kr.					
Kostpris 1. januar 2012	280.390	97.218	3.099	8.273	388.980
Tilgang	4.805	7.658	375	392	13.230
Overførsel mellem kategorier	0	1.795	0	-1.795	0
Afgang	0	-13.560	-214	-134	-13.908
Valutakursregulering	-2.127	-106	-2	-264	-2.499
Kostpris 31. december 2012	283.068	93.005	3.258	6.472	385.803
Af- og nedskrivninger					
1. januar 2012	-17.842	-30.702	-1.147	0	-49.691
Afskrivninger	-5.873	-9.727	-183	0	-15.783
Nedskrivninger	-1.251	-2.350	0	0	-3.601
Afgang	0	10.789	199	0	10.988
Overførsel mellem kategorier	0	0	0	0	0
Valutakursregulering	134	-111	-1	0	22
Af- og nedskrivninger 31. december 2012	-24.832	-32.101	-1.132	0	-58.065
Regnskabsmæssig værdi 31. december 2012	258.236	60.904	2.126	6.472	327.738
- heraf finansielt leasede aktiver	0	24.583	0	0	24.583
Afskrives over	15-30 år	5-10 år	3-7 år	-	-

Bogført værdi af købt landbrugsjord	2013		2012	
1.000 kr.				
Landbrugsjord i Slovakiet	473 ha	11.401	429 ha	10.169
Landbrugsjord i Rumænien	6.792 ha	106.314	7.111 ha	108.707

2013

FirstFarms har omkring årsskiftet 2013/2014 fået foretaget jordvurdering af en del af jorden i Rumænien, og dette er suppleret med selskabets egne erfaringer med jordpriser til beregning af værdien af selskabets jord. Den samlede dagsværdi er i niveauet 145 mio. kr., svarende til en gennemsnitspris på knap 21.650 kr. pr. ha. Den gennemsnitlige bogførte værdi i Rumænien ultimo 2013 er på 15.652 kr. pr. ha og den gennemsnitlige bogførte værdi i Slovakiet er på 24.104 kr. pr. ha.

2012

FirstFarms har omkring årsskiftet 2012/2013 fået foretaget jordvurdering af en del af jorden i Rumænien, og dette er suppleret med selskabets egne erfaringer med jordpriser til beregning af værdien af selskabets jord. Den samlede værdi er i niveauet 140 mio. kr., svarende til en gennemsnitspris på knap 20.000 kr. pr. ha. Den gennemsnitlige bogførte værdi i Rumænien ultimo 2012 er på 15.464 kr. pr. ha og den gennemsnitlige bogførte værdi i Slovakiet er på 23.705 kr. pr. ha.

Moderselskab 2013 1.000 kr.	Andre anlæg, driftsmateriel og inventar	
Kostpris 1. januar 2013		463
Tilgang		0
Afgang		0
Kostpris 31. december 2013		463
Af- og nedskrivninger 1. januar 2013		-257
Afskrivninger		-44
Afgang		0
Af- og nedskrivninger 31. december 2013		-301
Regnskabsmæssig værdi 31. december 2013		162
- heraf finansielt leasede aktiver		0
Afskrives over		3-7 år
Moderselskab 2012 1.000 kr.	Andre anlæg, driftsmateriel og inventar	
Kostpris 1. januar 2012		438
Tilgang		231
Afgang		-206
Kostpris 31. december 2012		463
Af- og nedskrivninger 1. januar 2012		-407
Afskrivninger		-49
Afgang		199
Af- og nedskrivninger 31. december 2012		-257
Regnskabsmæssig værdi 31. december 2012		206
- heraf finansielt leasede aktiver		0
Afskrives over		3-7 år

16. Kapitalandele i datterselskaber

Moderselskab 1.000 kr.	2013	2012
Kostpris 1. januar	281.682	281.682
Årets tilgang	0	0
Tilgang ved fusion	17.804	0
Kostpris 31. december	299.486	281.682
Nedskrivning 1. januar	47.087	0
Årets nedskrivning	0	47.087
Afgang ved fusion	3.225	0
Nedskrivning 31. december	50.312	47.087
Regnskabsmæssig værdi 31. december	249.174	234.595

Der er i regnskabsåret 2012 foretaget nedskrivning af kapitalandele i Slovakiet på baggrund af nedskrivningstest, jf. også note 14.

Navn	Hjemsted
FirstFarms s.r.o.	Slovakiet
FirstFarms Agra M. s.r.o.	Slovakiet
FirstFarms Mast Stupava A/S	Slovakiet
FirstFarms Mlyn Zahorie A/S	Slovakiet
FirstFarms s.r.l.	Rumænien
FirstFarms Agro East s.r.l.	Rumænien
FirstFarms AE Tech s.r.l.	Rumænien

Alle selskaber er 100 % ejet af FirstFarms-koncernen.

17. Varebeholdninger

1.000 kr.	Koncern		Moderselskab	
	2013	2012	2013	2012
Råvarer og hjælpematerialer	14.964	12.628	0	0
Fremstillede færdigvarer og handelsvarer, korn, foder mv.	12.673	13.362	0	0
I alt	27.637	25.990	0	0
Heraf værdi af varebeholdninger indregnet til dagsværdi	12.673	13.362	0	0
Nedskrivninger	0	0	0	0
Tilbageførte nedskrivninger	0	0	0	0

Ved overgang til varebeholdninger, i forbindelse med høst, værdiansættes lageret af afgrøder til markedsværdi med fradrag af salgsomkostninger. Ved eventuelle efterfølgende fald i værdien, udgiftsføres dette i produktionsomkostningerne.

18. Tilgodehavender

1.000 kr.	Koncern		Moderselskab	
	2013	2012	2013	2012
Tilgodehavender fra salg	9.677	7.675	0	0
Andre tilgodehavender	6.091	7.449	243	195
Tilgodehavender hos tilknyttede selskaber	0	0	198.358	200.337
I alt	15.768	15.124	198.601	200.532

Nedskrivninger, der er indeholdt i ovenstående tilgodehavender har udviklet sig således:	2013	2012
1. januar	2.156	2.198
Nedskrivninger i året	107	55
Realiseret i året	-58	-103
Tilbageført	0	0
Valutakursreguleringer	0	6
31. december	2.205	2.156

Der er i 2013 og 2012 ikke modtaget sikkerhed for tilgodehavender fra salg.

Tilgodehavender, der pr. 31. december var forfaldne, men ikke nedskrevet, fremgår nedenfor.

1.000 kr.	2013	2012
Forfaldsperiode:		
Op til 30 dage	358	402
Mellem 30 og 90 dage	30	60
Over 90 dage	321	355

19. Aktiekapital

Udstedte aktier	Antal stk.		Nominel værdi (kr.)	
	2013	2012	2013	2012
1. januar	4.712.241	4.712.241	47.122.410	47.122.410
31. december	4.712.241	4.712.241	47.122.410	47.122.410

Ultimo 2013 udgjorde aktiekapitalen 4.712.241 aktier á nominelt 10 kr. Ingen aktier er tillagt særlige rettigheder.

Koncernens resultat på 2,8 mio. kr. og moderselskabets resultat på -1,9 mio. kr. foreslås overført til kommende år.

Kapitalstyring

Kapitalstrukturen i FirstFarms vurderes løbende. For en gennemgang af koncernens politikker for udbytteudlodning, gældsfinansiering mv. henvises til s. 19 vedrørende udbytte og til afsnittet om risikostyring s. 14.

Den realiserede egenkapitalforrentning for 2013 var 0,9 % (2012: -8,2 %).

Kapitalstruktur

Selskabets ledelse forholder sig løbende til FirstFarms' ejer- og kapitalstruktur. Selskabet ejer ikke egne aktier og andelen af omsættelige FirstFarms-aktier, det frie float, er derfor 100 %. Selskabet fik på den ordinære generalforsamling d. 23. april 2013 bemyndigelse til at erhverve op til 10 % af selskabets egne aktier. Bemyndigelsen blev ikke udnyttet i 2013, men i forbindelse med udstedelse af aktietegningsoptioner til selskabets direktion samt til medarbejdere i Danmark og i udlandet, har FirstFarms' bestyrelse bemyndigelse til at gennemføre den dertilhørende kapitalforhøjelse. Indtil 28. april 2016 har bestyrelsen bemyndigelse til at udstede 50.000 aktieoptioner svarende til nominelt 500.000 kr., svarende til 1,1 % af den nominelle kapital.

Der er i 2013 udstedt konvertible obligationer for 50 mio. kr., der giver ret til konvertering til 1.168.770 aktier. Det svarer til knap 25 % af den nuværende aktiekapital.

Udbytte

Det er FirstFarms' udbyttepolitik, at aktionærerne skal opnå et afkast af deres investering i form af kursstigning og udbytte.

20. Udskudt skat

Koncern	2013	2012
1.000 kr.		
Udskudt skat 1. januar	-4.848	2.893
Skat indregnet i egenkapital	164	0
Valutakursregulering	-6	-27
Årets udskudte skat indregnet i årets resultat	-581	-7.714
Udskudt skat 31. december	-5.271	-4.848
Udskudt skat indregnes således i balancen:		
Udskudt skat (aktiv)	-15.738	-15.357
Udskudt skat (forpligtelse)	10.467	10.509
Udskudt skat 31. december, netto	-5.271	-4.848
Udskudt skat vedrører:		
Immaterielle aktiver	-1.771	-1.401
Materielle aktiver	5.465	7.688
Biologiske aktiver	4.347	4.775
Øvrige regnskabsposter	121	-236
Fremførselsberettigede underskud	-21.213	-23.641
Genbeskatningssaldo	7.780	7.967
I alt	-5.271	-4.848

Alle udskudte skatteaktiver og skatteforpligtelser er indregnet i balancen. De skattemæssige underskud vedrører koncernens udenlandske aktiviteter og er aktiveret ud fra en forventning om positive skattepligtige indkomster indenfor en periode på ca. 3 år.

Ændring i midlertidige forskelle i 2013

1.000 kr.	Balance 1/1-2013	Indregnet i årets resultat, netto	Indregnet i egenkapitalen	Valutakurs- regulerin- ger	Balance 31/12-2013
Immaterielle aktiver	-1.401	-370	0	0	-1.771
Materielle aktiver	7.688	-2.212	0	-11	5.465
Biologiske aktiver	4.775	-429	0	1	4.347
Øvrige regnskabsposter	-236	193	164	0	121
Fremførselsberettigede underskud	-23.641	2.424	0	4	-21.213
Genbeskatningssaldo	7.967	-187	0	0	7.780
I alt	-4.848	-581	164	-6	-5.271

Ændring i midlertidige forskelle i 2012

1.000 kr.	Balance 1/1-2012	Indregnet i årets resultat, netto	Valutakurs- reguleringer	Balance 31/12-2012
Immaterielle aktiver	-789	-612	0	-1.401
Materielle aktiver	13.925	-6.328	91	7.688
Biologiske aktiver	4.326	451	-2	4.775
Øvrige regnskabsposter	-106	-130	0	-236
Fremførselsberettigede underskud	-22.640	-885	-116	-23.641
Genbeskatningssaldo	8.177	-210	0	7.967
I alt	2.893	-7.714	-27	-4.848

Moderselskab	2013	2012
1.000 kr.		
Udskudt skat 1. januar	7.967	8.177
Årets udskudte skat indregnet i årets resultat	-187	-210
Skat indregnet i egenkapitalen	164	0
Overført ved fusion	-1.480	0
Udskudt skat 31. december	6.464	7.967
Udskudt skat indregnes således i balancen:		
Udskudt skat (aktiv)	0	0
Udskudt skat (forpligtelse)	6.464	7.967
Udskudt skat 31. december, netto	6.464	7.967

Den udskudte skat ultimo 2013 og 2012 vedrører primært afsættelse af udskudt skat af genbeskatningssaldi som følge af international sambeskatning.

21. Konvertible obligationer

1.000 kr.	2013	Koncern 2012	2013	Moderselskab 2012
Provenu fra udstedelse af konvertible obligationer	50.000	0	50.000	0
Dagsværdi af konverteringsret på udstedelsestidspunkt indregnet i egenkapitalen	-655	0	-655	0
Dagsværdi af finansiel forpligtelse på udstedelsestidspunktet	49.345	0	49.345	0
Årets amortisering	24	0	24	0
Regnskabsværdi af finansiel forpligtelse 31. december	49.369	0	49.369	0

FirstFarms har i 2013 udstedt konvertible obligationer for i alt nominelt 50 mio. kr. Obligationerne løber frem til og med marts 2016, og forrentes med 6 % p.a. Obligationerne kan fra 11. november 2014 konverteres til aktier til en kurs på 42,78 pr. aktie svarende til værdien af aktien på udstedelsestidspunktet.

Dagsværdien af den finansielle forpligtelse er på udstedelsestidspunktet opgjort ved anvendelse af en markedsrente på 6,63 % svarende til renten for et tilsvarende ikke-konvertibelt gældsbeleg. Forskellen mellem provenuet ved udstedelse af de konvertible obligationer og dagsværdien af den finansielle forpligtelse udgør dagsværdien af konverteringsretten på udstedelsestidspunktet, der er indregnet direkte i egenkapitalen (niveau 3 i dagsværdihierakiet).

22. Gæld til kreditinstitutter

Gæld til kreditinstitutter er indregnet således i balancen:

1.000 kr.	2013	Koncern 2012	2013	Moderselskab 2012
Langfristede forpligtelser	30.007	32.132	0	0
Kortfristede forpligtelser	31.504	42.184	0	2.034
I alt	61.511	74.316	0	2.034
Dagsværdi	61.511	74.316	0	2.034
Nominel værdi	61.511	74.316	0	2.034
- heraf fastforrentet	0	0	0	0

En ændring af renten med 1 % -point vil inkl. øvrige lån medføre en ændring i renteudgifterne på 0,6 mio. kr. (2012: 0,9 mio. kr.)

Restløbetid:	2013	2012
Inden for 1 år	31.504	42.184
1-5 år	28.952	26.999
> 5 år	1.055	5.133
Regnskabsmæssig værdi i alt	61.511	74.316

Selskabets bank- og leasinggæld er hovedsagelig placeret i Slovakiet og Rumænien. Gælden i Slovakiet er optaget i euro, og der er en gennemsnitlig rente ultimo på 3-5 % (2012: 5-6 %). I Rumænien er hovedparten af gælden optaget i den lokale valuta eller EUR, og renten er her 6-7 % (2012: 10-11 %).

Både i 2013 og 2012 er dagsværdien opgjort som nutidsværdien af forventede fremtidige afdrags- og rentebetalinger. Der er ikke knyttet særlige vilkår eller betingelser til koncernens lån inklusiv leasingforpligtelser. Koncernens gæld til kreditinstitutter er variabelt forrentet og væsentligst optaget i euro.

Finansiell leasing

Forpligtelser vedrørende finansielt leasede aktiver indgår i gæld til kreditinstitutter:

Koncern 2013 1.000 kr.	Minimums- ydelse	Rente m.v.	Afdrag på gældsforpligtelser
0-1 år	4.598	-550	4.048
1-5 år	9.212	-724	8.488
> 5 år	0	0	0
I alt	13.810	-1.274	12.536

Koncern 2012 1.000 kr.	Minimums- ydelse	Rente m.v.	Afdrag på gældsforpligtelser
0-1 år	3.788	-407	3.381
1-5 år	4.552	-278	4.274
> 5 år	0	0	0
I alt	8.340	-685	7.655

Ved udløbet af leasingaftalerne har koncernen mulighed for at erhverve produktionsanlæg og maskiner til favorable priser.

23. Leverandørgæld og andre gældsforpligtelser

1.000 kr.	2013	Koncern 2012	2013	Moderselskab 2012
Lån	0	17.110	0	17.110
Leverandørgæld	17.932	21.313	308	309
Anden gæld	12.077	7.736	1.812	1.828
I alt	30.009	46.159	2.120	19.247

24. Selskabsskat

1.000 kr.	2013	Koncern 2012	2013	Moderselskab 2012
Selskabsskat 1. januar	-639	-210	0	0
Årets aktuelle skat	-2.288	-639	0	0
Betalt selskabsskat	2.323	210	0	0
Selskabsskat 31. december	-604	-639	0	0

25. Eventualforpligtelser, eventualaktiver og sikkerhedsstillelser

Eventualforpligtelser

Koncernen er involveret i enkelte verserende tvister. Det er ledelsens vurdering, at afklaring heraf ikke vil få væsentlig betydning for koncernens økonomiske stilling.

Sikkerhedsstillelser

For koncernens lån i Slovakiet er der ydet sikkerhed i koncernens slovakiske aktiver med regnskabsmæssig værdi på 298,3 mio. kr. (2012: 294,3 mio.kr.). I Rumænien er der ydet sikkerhed i 1.437 ha jord med en regnskabsmæssig værdi på 31,6 mio. kr. (2012: 31,9 mio. kr.).

Moderselskabet har kautioneret for datterselskabernes gæld til kreditinstitutter med en regnskabsmæssig værdi på 61,5 mio. kr. (2012: 72,3 mio.kr.).

26. Ændring i driftskapital

1.000 kr.	Koncern		Moderselskab	
	2013	2012	2013	2012
Ændring i biologiske aktiver og varebeholdninger	-5.114	5.385	0	0
Ændring i tilgodehavender mv.	-861	10.944	-38	59
Ændring i leverandørgæld, andre gældsforpligtelser og periodeafgrænsningsposter	-1.040	-7.330	-17	-258
I alt	-7.015	8.999	-55	-199

27. Ikke-kontante transaktioner

1.000 kr.	2013	2012
Køb af materielle aktiver, jf. note 15	28.106	13.230
Heraf finansielt leasede aktiver	0	0
Betalt vedrørende køb af materielle aktiver	28.106	13.230
Provenu ved optagelse af finansielle gældsforpligtelser	30.733	2.147
Heraf leasinggæld	0	0
Modtaget ved optagelse af finansielle gældsforpligtelser	30.733	2.147

28. Likvider

1.000 kr.	Koncern		Moderselskab	
	2013	2012	2013	2012
Likvide beholdninger	13.857	837	11.317	3
Kortfristet gæld til kreditinstitutter	-31.504	-42.184	0	-2.034
Likvider 31. december	-17.647	-41.347	11.317	-2.031

29. Risikostyring

Koncernens risikostyringspolitik

FirstFarms er, som følge af sin drift, investeringer og finansiering, eksponeret overfor ændringer i valutakurser og renter. Det er FirstFarms' politik ikke at foretage spekulation. Koncernens finansielle styring retter sig således alene mod styring af de finansielle risici, der er en direkte følge af koncernens drift og finansiering.

Der er ingen væsentlige ændringer i koncernens risikoeksponering eller risikostyring sammenholdt med 2012.

FirstFarms' udenlandske selskaber påvirkes ikke i betydeligt omfang af valutakursudsving, idet såvel indtægter som omkostninger afregnes i lokal valuta. Påvirkningen af resultatopgørelsen i koncernregnskabet vil således hovedsageligt vedrøre omregning af datterselskabernes resultater til danske kroner.

I det følgende anføres konsekvenserne af ændringer i renten, valutakurserne og andre vigtige faktorer for selskabets forventninger til 2014.

FirstFarms' aktiviteter er placeret i Slovakiet og Rumænien. En ændring i den rumænske lei på 1 % vil - alt andet lige - påvirke EBIT med ca. 0,1 mio. kr. (2012: 0,1 mio.kr.) Der vil ligeledes være en direkte effekt på egenkapitalen på grund af omregning af aktiver og passiver.

Koncernen er, som følge af den lave eksterne finansiering, kun i begrænset omfang påvirket af ændringer i renteniveauet. En stigning i renten på 1 % - alt andet lige - medføre en ændring af finansielle omkostninger på 0,6 mio. kr. (2012: 0,9 mio.kr.). Det konvertible obligationslån har fast rente og påvirkes således ikke.

FirstFarms' resultat vil blive væsentlig påvirket af ændringer i mælkeprisen, hvor en ændring af mælkeprisen på 1 % - alt andet lige - vil betyde en ændring i EBIT-resultatet på 0,7 mio. kr. (2012: 0,6 mio.kr.) Hertil kan der forekomme en værdiregulering af de biologiske aktiver (besætningsværdien), som følge af ændringer i mælkeprisen.

En 1 %'s ændring i priser eller mængder på salgsafgrøder vil - alt andet lige - medføre en ændring i EBIT-resultatet på 0,7 mio. kr. (2012: 0,6 mio.kr.)

Vedrørende kreditrisici henvises til note 18 vedrørende tilgodehavender.

Likviditet

FirstFarms har indgået aftaler med banker i Slovakiet og Rumænien om kreditrammer, der suppleret med den finansiering selskabet i øvrigt har vurderes at dække selskabets likviditetsbehov i 2014.

Koncernens gældsforpligtelser forfalder som følger:

2013 1.000 kr.	Regnskabs- mæssig værdi	Kontraktlige pengestrømme	Inden for 1 år	1 til 5 år	Efter 5 år
Ikke-afledte finansielle instrumenter					
Kreditinstitutter og banker	48.975	52.191	28.709	22.387	1.095
Finansielle leasingforpligtelser	12.536	13.810	4.598	9.212	0
Leverandørgæld	17.932	19.932	19.932	0	0
Lån	49.369	56.750	3.000	53.750	0
Afledte finansielle instrumenter	0	0	0	0	0
31. december	128.812	142.683	56.239	85.349	1.095

2012 1.000 kr.	Regnskabs- mæssig værdi	Kontraktlige pengestrømme	Inden for 1 år	1 til 5 år	Efter 5 år
Ikke-afledte finansielle instrumenter					
Kreditinstitutter og banker	66.661	70.996	39.688	26.047	5.261
Finansielle leasingforpligtelser	7.655	8.340	3.788	4.552	0
Leverandørgæld	21.313	21.213	21.213	0	0
Lån	17.110	17.110	17.110	0	0
Afledte finansielle instrumenter	0	0	0	0	0
31. december	112.739	117.659	81.799	30.599	5.261

Alle moderselskabets væsentlige gældsforpligtelser forfalder indenfor et år.

30. Operationel leasing

Uopsigelige operationelle minimumsleasingydelser:

Koncern 1.000 kr.	2013	2012
0-1 år	4.821	2.934
1-5 år	5.257	2.641
> 5 år	401	456
I alt	10.479	6.031

Landbrugsdrift i udenlandske datterselskaber foregår delvist ved ejerskab af jord og delvist ved indgåelse af jordlejekontrakter. I Slovakiet fastlægges den årlige jordleje iht. den officielle fastlagte hartkornsværdi af jorden og i Rumænien efter aftale.

Der er i resultatopgørelsen for 2013 omkostningsført 1,9 mio. kr. vedrørende jordleje (2012: 1,7 mio. kr.). Der forventes højere omkostninger i 2014, da det lejede areal udvides med 1.700 ha.

FirstFarms har pr. 31. december 2013 lejet et areal på 7.600 ha i Slovakiet fordelt på 5.600 jordlejekontrakter med en restløbetid på 1-15 år. (2012: 7.600 ha fordelt på 5.600 jordlejekontrakter). Der er efterfølgende overtaget lejekontrakter vedr. yderligere 1.300 ha.

I Rumænien er der indgået lejekontrakter på ca. 550 ha jord til drift i sæsonen 2013/2014. (2012/2013: 300 ha)

FirstFarms har endvidere indgået aftale om operationel leasing af maskiner med en årlig udgift på ca. 2,8 mio. kr. (2012: 1,6 mio. kr.).

Moderselskabet har indgået aftale om operationel leasing med årlige ydelser på 0,1 mio. kr. (2012: 0,1 kr.)

31. Nærtstående parter

FirstFarms A/S har ingen aktionærer med bestemmende indflydelse på FirstFarms A/S.

FirstFarms A/S' nærtstående parter med betydelig indflydelse omfatter selskabets bestyrelse og direktion. Nærtstående parter omfatter endvidere selskaber, hvori førnævnte personkreds har væsentlige interesser. Der har, udover ledelsesvederlag, jf. note 6 samt nedenstående låneforhold, ikke været transaktioner med bestyrelse eller direktion.

Der henvises til moderselskabets balance for mellemværende med tilknyttede virksomheder samt note 10 og 11 med hensyn til forrentning af mellemværender.

FirstFarms' bestyrelsesformand Henrik Hougaard er aktionær og bestyrelsesformand i et selskab, som FirstFarms har indgået låneaftale med i 2013. Lånet har varieret mellem 0 og 22 mio. kr. over året og lånet er fuldt afviklet pr. 31. december 2013. Renten har i løbet af året udgjort 2,0 mio. kr.

FirstFarms A/S har i 2013 faktureret koncernbidrag mv. på 0,3 mio. kr. (2012: 0,3 mio. kr.)

Anders Holger Invest ApS, nærtstående til adm. direktør Anders H. Nørgaard, har tegnet konvertible obligationer for 1.351.648 kr. Thoraso ApS, nærtstående til bestyrelsesformand Henrik Hougaard, har tegnet for 4.505.495 kr. og bestyrelsesmedlem Bent Juul Jensen har tegnet for 1.802.198 kr..

Alle transaktioner er foretaget på markedsvilkår.

32. Efterfølgende begivenheder

Der er ikke indtruffet begivenheder efter balancedagen med betydning for regnskabsaflæggelsen pr. 31. december 2013.

33. Ny regnskabsregulering

En række nye standarder og fortolkningsbidrag, der ikke er obligatoriske for FirstFarms A/S ved udarbejdelsen af årsrapporten for 2013, er udsendt. Ingen af dem forventes at få væsentlig indvirkning på indregning og måling ved regnskabsaflæggelsen for FirstFarms A/S.