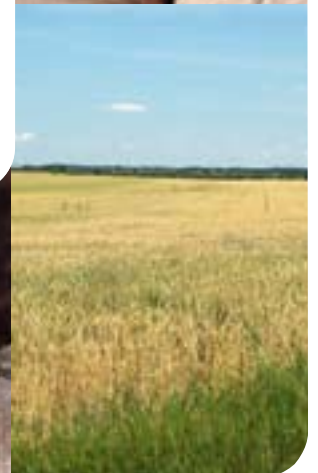




First Farms

Årsrapport 2006



Hoved- og nøgletal

| | Koncern 21/09 - 31/12 2006 | Moderselskab 2006 | Moderselskab 2005 |
|--------------------------------------------|-------------------------------|----------------------|----------------------|
| Hovedtal (tkr.) | | | |
| Omsætning | 9,183 | 0 | 0 |
| Bruttoresultat | 2.583 | 0 | 0 |
| Resultat af primær drift | -243 | -1,231 | -29 |
| Resultat af finansielle poster | -474 | 153 | 170 |
| Resultat før skat | -717 | -1,078 | 141 |
| Årets resultat | -509 | -740 | 67 |
| Langfristede aktiver | 103,517 | 93,843 | 18,175 |
| Kortfristede aktiver | 405,301 | 346,561 | 81 |
| Aktiver i alt | 508,818 | 440,404 | 18,255 |
| Aktiekapital | 471,224 | 471,224 | 128 |
| Egenkapital | 426,024 | 421,801 | 211 |
| Langfristede forpligtelser | 11,074 | 0 | 17,841 |
| Kortfristede forpligtelser | 71,720 | 18,603 | 203 |
| Pengestrøm fra driften | -16,499 | -537 | 281 |
| Pengestrøm til investering, netto | -801 | -11,594 | -10 |
| Heraf til investering i materielle aktiver | -5,363 | 0 | 0 |
| Pengestrøm fra finansiering | 358,670 | 358,113 | -334 |
| Pengestrøm i alt | 341,370 | 345,982 | -63 |
| Nøgletal | | | |
| Bruttomargin | 28 | - | - |
| Overskudsgrad | -2,6 | - | - |
| Aktiver/egenkapital | 1,2 | 1,0 | 86,4 |
| Resultat pr. aktie, kr. | 0 | 0 | - |
| Udvandet resultat pr. aktie, kr. | 0 | 0 | - |
| Egenkapitalforrentning | 0 | 0 | - |
| Gennemsnitligt antal ansatte | 194 | 1 | 0 |

Indhold

| | |
|--------------------------------------------|-----------|
| Hoved- og nøgletal | 2 |
| Mission og vision | 4 |
| En ide blev til virkelighed | 5 |
| Ledelsens beretning | 7 |
| Væsentlige begivenheder efter årets udløb | 10 |
| FirstFarms A/S – det strategiske fundament | 12 |
| Markedsudvikling | 15 |
| Koncern- og ledelsesforhold | 18 |
| Risikoforhold og -styring | 20 |
| Selskabsledelse | 22 |
| Aktionærforhold | 24 |
| Bestyrelse og direktion | 27 |
| Påtegninger | 30 |
| Anvendt regnskabspraksis | 32 |
| Resultatopgørelse | 41 |
| Balance | 42 |
| Egenkapitalopgørelse | 44 |
| Pengestrømsopgørelse | 45 |
| Noter til regnskab | 46 |

Årets væsentligste begivenheder og forventninger til 2007

- Kapitaludvidelse med provenu på kr. 433 mio. i december 2006 bringer FirstFarms' investeringskapacitet op på ca. kr. 1.000 mio. og udvider ejerkredsen med 2600 investorer.
- Landbrugsselskabet Mast Stupava tilkøbt medio 2006
- Markante effektivitetsforbedringer gennemført i 2006, som betyder, at mælkeproduktionen forventes at nå 9.800 kg EKM ved udgangen af 2007 pr. ko pr. år på Agra M.
- FirstFarms' samlede besætning udgjorde ved årets udgang 1.300 malkekøer, og Selskabet drev i alt over 6.300 ha agerjord.
- Nettoomsætning i perioden 21. september til 31. december 2006 udgjorde 9,2 mio. kr.
- Resultatet efter skat blev kr. -0,5 mio. Resultatet er på linje med forventningerne udmeldt i Børsprospektet.
- Pr. 31. december 2006 udgjorde FirstFarms egenkapital 426 mio. kr.
- For 2007 forventer FirstFarms en omsætning i niveauet 45 til 50 mio. kr., et EBIT-resultat på -6 til -8 mio. kr. og et resultat før skat i niveauet 0 til 2 mio. kr.

Mission og vision



Mission:

FirstFarms vil med sit forretningskoncept udnytte gunstige markedsmuligheder til at investere i en diversificeret landbrugsportefølje i Østeuropa med henblik på at optimere driften og sikre sine investorer et attraktivt løbende afkast, og, over tid, kapitalgevinster på jord og anlægsaktiver.

Vision:

FirstFarms ønsker at være respekteret som et førende selskab inden for investeringer i landbrug i Østeuropa. Selskabets projekter skal være kendetegnet ved stor seriøsitet og bidrage til, at forbrugerne får adgang til landbrugsprodukter af høj standard.

En ide blev til virkelighed



Danmark har århundreders tradition for landbrugsdrift, og danske landmænd er respekteret internationalt for deres kompetencer. I en årrække har landbrug i Østeuropa været et interessant investeringsobjekt – men forbeholdt de få, fordi investeringerne typisk blev foretaget af små grupper af landmænd og andre investorer.

Ideen bag FirstFarms er at give brede grupper af investorer – både i og uden for landbruget – mulighed for at investere i et forretningskoncept, hvor kompetencer, potentiale, investering og afkast går op i en højere enhed. Med børsnoteringen af FirstFarms er muligheden for at investere i en del af europæisk landbrug, som rummer et stort udviklingspotentiale, ikke længere forbeholdt de få.

Indbyggerne i mange østeuropæiske lande oplever stigende købekraft og efterspørger fødevarer af høj kvalitet. Sammen med lave lønninger og billig jord er det nogle af de faktorer, som gør det attraktivt at investere i landbrugsproduktion.

Vi er stolte over, at 2.600 investorer tegnede aktier for 433 mio. kr., da FirstFarms i december blev noteret på OMX Københavns Fondsbørs. Det er en tillids erklæring til et selskab, som er unikt i Norden og kun har eksisteret i godt to år. Vi ser frem til at leve op til investorernes tillid til vores langsigtede investeringskoncept.

Med en aktiekapital på ca. 500 mio. kr. og den planlagte lånefinansiering på ca. 50% råder FirstFarms over en samlet investeringskapacitet på ca. 1 mia. kr. Formålet med børsnoteringen var netop at skabe et stærkt finansielt fundament, så vi inden for de nærmeste år kan gennemføre et af de største danske investeringsprogrammer i østeuropæisk landbrug nogensinde.

Vi forventer med det nuværende kapitalgrundlag at investere i 5-10 store østeuro-

pæiske landbrugsselskaber, som vi vil effektivisere og udvikle med henblik på at skabe et attraktivt afkast. Vore projekter får en størrelse, som gør det attraktivt for kompetente ledere fra Danmark og andre industrilande at arbejde for FirstFarms.

Vi vil i 2007 bl.a. investere i en kraftig udvidelse af FirstFarms' eksisterende landbrugsselskaber i Slovakiet, hvor vi planlægger at opbygge en af Europas største kvægbesætninger med 3.350 malkekøer. I indværende år vil vi koncentrere investeringsindsatsen til Slovakiet og Rumænien, men Rusland og Ukraine tilhører stadig vore primære investeringslande.

Vi vil løbende informere om alle væsentlige beslutninger og FirstFarms' økonomiske resultater som led i en åben dialog med vore aktionærer. Med denne årsrapport udbygger vi yderligere kendskabet til FirstFarms' forretningskoncept. Vi opfordrer alle interesserede til også at følge Selskabets udvikling på www.firstfarms.dk.

God læselyst

Kim Stokholm
Adm. direktør

Henrik Hougaard
Formand





Ledelsens beretning



Årets væsentlige forretningsmæssige begivenheder

Gennem året har Selskabet yderligere konsolideret og udviklet landbrugsaktiviteterne i Slovakiet. I årets løb er der således gennemført en lang række tiltag med henblik på at effektivisere, optimere og skabe fundamentet for en effektiv landbrugsproduktion i såvel mælkekvægsbesætningen som i markbruget.

Køb af landbrugsselskabet Mast Stupava

Pr. 1. juli 2006 erhvervede Selskabet et nyt landbrugselskab i Slovakiet, Mast Stupava. Det nye landbrug omfatter 2.300 ha forpagtet jord med en tilhørende mælkekvægsbesætning på 416 mælkekøer plus opdræt.

Selskabet passer strategisk godt sammen med det eksisterende landbrug i Slovakiet, Agra M, da ejendommene ligger i en indbyrdes afstand af kun 20 km. Med erhvervelsen af det nye landbrugsselskab har det fra starten været muligt at skabe samdrift mellem landbrugsselskaberne. Ved opkøbet af det nye selskab fulgte der 53 ansatte, hvoraf 11 stillinger senere er blevet nedlagt, da ledelse og administration blev sammenlagt med det eksisterende selskab, Agra M.

Det nye selskabs besætning og staldanlæg indgår som en naturlig del af den samlede strategiplan for mælkeproduktionen i Slovakiet. Markdriften er omfattet af EU's organic farming regler, som tager særlig hensyn til sædskifte, gødskning og sprøjtning. I kraft af den tætte beliggenhed til Agra M har det været muligt at opnå betydelige synergi-effekter i markbruget, der ved årets udgang omfatter omkring 6.300 ha. dyrket areal.

Forøgelse af mælkeydelsen

Mælkekvægsproduktionen på FirstFarms' landbrugsselskaber i Slovakiet omfatter efter tilkøb af Mast Stupava i alt ca. 1.300 mælkekøer.

Der er i årets løb investeret betydelige ressourcer med henblik på at opnå yderligere produktivetsfremgang i mælkeproduktionen. Medarbejdere og eksterne partnere har været gennem efteruddannelse og opgraderingskurser. Der er i særlig grad fokuseret på dyrenes trivsel set i forhold til deres produktivitet.

Produktivitet og mælkekvægs kvalitet må nu betegnes som værende over dansk gennemsnit. For så vidt angår mælkeydelsen, opgjort efter danske beregningsmetoder, har produktionen siden oktober måned ligget på over 30 kg EKM (EKM er et mål korrigeret til standardindhold for protein og fedt) pr. ko pr. dag. Ud fra det nuværende ydelsesniveau forventer FirstFarms, at der inden udgangen af indeværende år nås en årsydelse pr. årsko på 9.800 kg.

EKM, hvor gennemsnittet til sammenligning i Danmark for Holstein Friesland køer ligger på 9.100 kg. EKM. Produktiviteten betyder at der opnås en effektiv foderudnyttelse.

Den høje produktivitet er opnået samtidig med at det er lykkedes at få en betydelig forbedring af mælkekvægs kvaliteten. Det typiske måltal for mælkenes kvalitet og sundhedstilstand, celletallet, viser et celletal på 169.000 i december måned for produktionen på Agra M, mens det tilsvarende tal og for samme periode i Danmark ligger på 245.000. Et lavere celletal dækker over en bedre kvalitet og sundhedstilstand af mælken. Siden september måned har celletallet i mælkeproduktionen i Slovakiet ikke ligget på over 200.000, mens gennemsnittet for 2006 i Danmark ligger på 250.000 i celletal.

Gennem medarbejderuddannelse og generel stor opmærksomhed og fokus på trivsel og dyrevelfærd i besætningen er det samtidig glædeligt at kunne konstatere, at eksempelvis dødeligheden i besætningen ligger betydeligt under det gennemsnitlige niveau i Danmark.

Vanskelig vækstsæson for markbruget

Udbyttet i markbruget i Slovakiet blev påvirket af årets vanskelige klimatiske forhold, men prisniveauet for salgssafgrøderne lå væsentligt over forrige år.

Selskabet har gennem året fokuseret meget på produktionen og kvaliteten af grovfoderproduktionen. Med Selskabets store husdyrbesætning er grovfoderproduktionen afgørende for rentabiliteten. Grovfoderproduktionen har i årets løb været af en høj kvalitet og i kombination med et stort tørstofindhold, har grovfoderproduktionen haft en høj foderværdi. Selskabet har produceret grovfoder, der dækker foderbehovet for indeværende år under hensyntagen til de allerede planlagte udvidelser af besætningen.

Børsnotering af FirstFarms

Med baggrund i ønsket om at udnytte de gunstige omkostnings-, produktions- og afsætningsforhold der eksisterer i at opkøbe og drive flere landbrugsselskaber af en betydelig størrelse i Østeuropa, besluttede FirstFarms i 2006 at udvide kapitalgrundlaget væsentligt og notere Selskabet på OMX Københavns Fondsbørs.

På dette tidspunkt havde FirstFarms allerede gennemført købene af landbrugsselskaberne Agra M og Mast Stupava i Slovakiet. FirstFarms var igennem disse investeringer blevet bekræftet i, at anvendelsen af Selskabets moderne ledelsesprincipper og betydelige kompetencer i stor udstrækning kan medvirke til at udvikle landbrugsselskaberne til effektive og rentable enheder.

Gennem tegning af nye aktier for en samlet værdi på ca.

433 mio. kr., heraf 413 mio. kr. i nominel aktiekapital, og efterfølgende børsnotering, fik FirstFarms således i december 2006 ca. 2.600 nye aktionærer.

Provenuet fra kapitaludvidelsen vil FirstFarms over de kommende år anvende til at erhverve yderligere 5-10 landbrugsselskaber i Østeuropa, og herved gennem produktivetsforbedringer og produktionsudvidelser etablere rammerne for at skabe en løbende høj driftsindtjening samt mulighed for realisering af eventuelle kapitalgevinster på jord og anlægsaktiver til gavn for sine aktionærer.

Selskabet finder resultatet af børsnoteringen meget tilfredsstillende.

Regnskab for 2006

I forbindelse med børsnoteringen er FirstFarms A/S blevet omfattet af IFRS-bekendtgørelsen, og koncernregnskabet for 2006 skal derfor aflægges i overensstemmelse med IFRS. Ledelsen har samtidig valgt også at aflægge moderselskabets årsregnskab for 2006 efter IFRS.

Årsrapporten for 2006 er således den første årsrapport, der aflægges efter IFRS som godkendt af EU og IFRS 1 er anvendt ved overgangen.

Overgang til regnskabsaflæggelse efter IFRS har ikke påvirket koncernregnskabet, eftersom koncernen først er etableret den 21. september 2006. Koncernregnskabet for 2006 omfatter således kun godt tre måneders tal for resultatopgørelsen, og der er ingen sammenligningstal.

Resultatet er sammensat af et underskud på de danske aktiviteter og stort set et resultat på 0 for de slovakiske aktiviteter i 4. kvartal 2006.

Moderselskabets regnskab dækker hele 2006, og regnskabet for 2005 er ligeledes vist. Det skal dog understreges, at der er betydelig forskel på den struktur, der har været i Selskabet i 2005, hvor det alene var holdingselskab for ejerskab til dele af de slovakiske aktiviteter, til at det i dag er et børsnoteret selskab, der skal udvælge, opkøbe og drive landbrugsselskaber i Østeuropa.

Med henvisning til IFRS-regler har Selskabet valgt at værdiansætte datterselskaber til kostpris. Regnskabsreguleringen som følge heraf på 48 mio. kr. er opført på en særskilt linie under egenkapitalen.

Resultat – Omsætning

Omsætningen blev på knap 10 mio. kr. i 4. kvartal 2006, og den indeholder salg af produkter og ydelser. Hovedparten af omsætningen i 4. kvartal stammer fra salg af mælk, men

der har ligeledes været indtægter fra salg af kvæg til slagtning, salg af markafgrøder mv.

Værdiregulering af biologiske aktiver

Værdireguleringen af biologiske aktiver på 1,3 mio. kr. stammer hovedsageligt fra en regulering af værdien af Selskabets mælkekvoter til dagsværdi. Reguleringen af værdien af kvægbesætningen i 4. kvartal til dagsværdi giver samlet set en begrænset effekt.

De biologiske aktiver vurderes til dagsværdi fratrukket realisationsomkostninger.

Produktionsomkostninger

Produktionsomkostninger omfatter omkostninger, der afholdes for at opnå årets nettoomsætning. Herunder indgår direkte og indirekte omkostninger til råvarer og hjælpematerialer, løn og gager, leje og leasing samt af- og nedskrivninger på produktionsbygninger – og anlæg

Offentlige tilskud

De offentlige tilskud dækker hektarstøtte fra EU, EU-støtte til investeringerne, der indtægtsføres i takt med, at aktiverne afskrives, tilskud til omstilling til »Organic Farming«, dvs en produktionsform, der tager hensyn til sædskifte, og hvor der er fokus på miljøbelastningen i driftsformen, og endelig er der opnået et mindre tilskud fra den slovakiske stat.

Andre driftsindtægter

Andre driftsindtægter omfatter bl.a. gevinst ved salg af materielle aktiver.

Administrationsomkostninger

Administrationsomkostningerne omfatter driften af de danske selskaber samt den lokale administration i Slovakiet.

Andre driftsomkostninger

Andre driftsomkostninger indeholder bl.a. tab ved salg af materielle aktiver.

Finansielle indtægter og omkostninger

Den væsentligste del af de finansielle indtægter stammer fra forrentning af det indbetalte beløb i forbindelse med kapitaludvidelsen.

Finansielle omkostninger svarer til forrentning af koncernens gæld. I forbindelse med, at koncernen fik en stor likvid beholdning i forbindelse med børsnoteringen, er der valgt at afdrage en del af koncernens gæld, hovedsageligt i de danske selskaber.



Balancen - Goodwill

Koncerngoodwill er opgjort på tidspunktet for koncerndannelsen, som forskellen mellem kostprisen på de enkelte overtagelser og den opgjorte dagsværdi af de overtagne nettoaktiver.

Grunde og Bygninger

Ved koncerntableringen blev værdien af grunde og bygninger opgjort til dagsværdi på grundlag af ekspertvurderinger af bygningerne i Slovakiet.

Efter koncerntableringen og frem er grunde og bygninger målt til kostpriser (dagsværdien på koncerntableringstidspunktet) inklusiv køb, salg og forbedringer, og med fradrag af foretagne af- og nedskrivninger på bygningerne.

Produktionsanlæg og maskiner

Ved koncerntableringen er produktionsanlæg og maskiner opgjort til dagsværdien. Aktiverne har generelt en noget kortere levetid end bygninger.

Efter koncerntableringen og frem er produktionsanlæg og maskiner målt til kostpriser (dagsværdien på koncerntableringstidspunktet) inklusiv køb, salg og forbedringer, og med fradrag af foretagne af- og nedskrivninger.

Biologiske aktiver – langfristede

De biologiske aktiver består af stambesætning og mælkekvote, og aktiverne er værdiansat til dagsværdi fratrukket realisationsomkostninger.

Varebeholdninger

Varebeholdningerne omfatter råvarer og hjælpematerialer samt høstede afgrøder mv. Endelig indgår værdien af eget produceret foder.

Værdien af varebeholdningerne er opgjort til kostpriser tillagt indirekte produktionsomkostninger. På høsttidspunktet overgår afgrøder fra biologiske aktiver til varebeholdninger til dagsværdi med fradrag af realisationsomkostninger, der herefter udgør kostprisen.

Biologiske aktiver – opdræt og jordbeholdninger

De biologiske aktiver under varebeholdninger vedrører opdræt, dvs. kalve og kvier samt jordbeholdninger, det vil sige tilsåede marker mv.

Tilgodehavender fra salg

Tilgodehavender fra salg er opgjort til amortiseret kostpris fratrukket nedskrivninger til imødegåelse af tab. Tilgodehavenderne kan i sin helhed henføres til de Slovakiske aktiviteter.

Andre tilgodehavender

Andre tilgodehavender består af en lang række tilgodehavender. Et væsentligt tilgodehavende i denne kategori er et tilgodehavende fra EU vedrørende hektartilskud for 2006. Endvidere er der ultimo et væsentligt tilgodehavende fra salg af bygninger. Disse poster er indbetalt efter regnskabsårets udløb.

Egenkapital

Koncernens samlede egenkapital ultimo er opgjort til 426 mio. kr. for koncernen og 422 mio. kr. for moderselskabet.

Langsigtede forpligtelser

De langsigtede forpligtelser er udskudt skat. Der er afsat udskudt skat i de enkelte selskaber, og der er ligeledes afsat udskudt skat af de foretagne reguleringer i forbindelse med koncerntableringen den 21. september 2006.

Kortfristede gældsforpligtelser

De kortfristede gældsforpligtelser består af gæld til kreditinstitutter på 26 mio. kr., der er optaget i de to produktionsselskaber i Slovakiet.

En væsentlig del af periodeafgrænsningsposterne på 13 mio. kr. vedrører modtaget investeringstilskud, der indtægtsføres i takt med at de tilknyttede aktiver afskrives.

Nettoaktiver – koncerntablering

Der henvises til note 28 for en gennemgang af virkningen af værdireguleringer ved koncerntableringen.

Forslag til resultatdisponering

Det regnskabsmæssige underskud i koncern og moderselskab overføres til næste år. Der foreslås som planlagt ikke udbetalt udbytte.

Generalforsamling

Generalforsamlingen finder sted d. 25. april 2007 i Konferencecentret, Hotel Legoland, Åstvej 10 B, 7190 Billund.

Finanskalender for 2007

| | |
|-------------------|-------------------|
| 25. april 2007 | Generalforsamling |
| 24. maj 2007 | 1. kvartal 2007 |
| 23. august 2007 | 2. kvartal 2007 |
| 22. november 2007 | 3. kvartal 2007 |

Væsentlige begivenheder efter årets udløb

Plan for udvidelse af kvægbesætning

I forbindelse med Selskabets børsintroduktion blev det meddelt, at Selskabet vil arbejde for en betydelig udvidelse af malkekvægsbesætningen i Slovakiet. Den strategiske plan for udvidelse af kvægbesætning til 3.350 malkekøer er nu inde i en afgørende fase.

I december måned udarbejdede Selskabet en fuld miljøansøgning om udvidelsen. Denne ansøgning svarer til en VVM redegørelse i Danmark. Udvidelsen er centreret på Selskabets malkecenter i Plavecky Stvrtok, hvor der påtænkes opført en moderne produktionsenhed bestående af 3 store åbne stalde. I alt opføres over 30.000 m². Der indrettes et malkecenter med 2 gange 40 pladsers malkekarruseller og separat mælketank til hver malkning. Samtidig bliver der indrettet en særlig afdeling til malkning af nykælvede køer. Al konstruktion og plantægning tager hensyn til EU's miljø- og dyrevelfærdskrav samt arbejdsmiljøregler.

Miljøansøgningen opnåede godkendelse af myndighederne i februar måned i indeværende år.

Der planlægges ansøgning om byggetilladelse i løbet af foråret og forsommeren sideløbende med de afsluttende entrepriseforhandlinger.

Jordkøb

FirstFarms har besluttet at intensivere bestræbelserne på at opkøbe mere af den forpagtede jord i landbrugsselskaberne i Slovakiet gennem bl.a. allokering af flere medarbejderressourcer til opsøgende opkøb.

Organisatorisk styrkelse af Selskabet

Selskabet har siden regnskabsårets afslutning taget initiativ til styrkelse af organisationen på flere væsentlige områder:

- I januar 2007 tiltrådte en fuldtidsansat kvægspecialist med placering på koncernniveau. Denne styrkelse er en del af strategien om etablering af en teknisk afdeling i FirstFarms med den største faglige viden med henblik på at kunne understøtte de enkelte datterselskaber i deres strategjudvikling og bestræbelser på at optimere og effektivisere driften,

- Samtidig med ansættelsen af en kvægspecialist ansatte Selskabet en ny kvægbrugsleder til de eksisterende enheder Agra M og Mast Stupava,
- Til styrkelse af den generelle ledelseskapaletet på koncernniveau er der pr. den 1. april 2007 ansat en ny direktør til at lede de Slovakiske aktiviteter, der hidtil har været ledet af FirstFarms' adm. direktør,
- Med ansættelse pr. den 1. maj 2007 af en Country Manager for Rumænien får Selskabet en organisatorisk platform i landet med henblik på udvikling af Selskabets fremtidige aktiviteter i landet.

Forretningsmæssig fokusering på Slovakiet og Rumænien i 2007

FirstFarms har besluttet at koncentrere Selskabets primære indsats for indeværende år omkring investeringer og opkøb i Slovakiet og Rumænien. Selskabets investeringsstrategi omfatter, som forudsat i prospektet forud for Selskabets børsintroduktion, også Rusland og Ukraine. Med beslutningen får Selskabet mulighed for at fokusere indsatsen i indeværende år og således optimere Selskabets ledelseskapaletet.

Det er Selskabets erfaring, efter børsnoteringen, at antallet af potentielle investeringsmuligheder lever op til forventningerne. I de lande der er valgt som fokuslande arbejdes der på vurdering og analyse af disse muligheder i henhold til investeringsstrategien. Selskabet forventer derfor at være i stand til at opfylde målsætningen om investering i 1-2 landbrugsselskaber i 2007.

Option på køb af landbrug i Ukraine

I forbindelse med Selskabets børsintroduktion blev det oplyst, at Selskabet havde en option på køb af et svinebrug i Ukraine. I overensstemmelse med FirstFarms' beslutning om at fokusere forretnings- og investeringsindsatsen for indeværende år på projekter i Slovakiet og Rumænien, har Selskabet besluttet ikke at gøre brug af den tilbudte option.



Forventninger til 2007

FirstFarms forventer en omsætning i 2007 for koncernen på 45-50 mio. kr., et EBIT resultat på -6 til -8 mio. kr. og et resultat for koncernen på 0 til 2 mio. kr. før skat. Disse forventninger følger den overordnede plan og vil udover forventningen til den løbende drift afspejle de med børsnoteringen forbundne omkostninger. Desuden er det en konsekvens af, at der i 2007 vil blive opbygget organisatorisk kapacitet til at implementere FirstFarms' investeringsstrategi.

Resultatet skal ses i sammenhæng med, at Selskabet i 2007 forventer at påbegynde en udvidelse af kvægbesætningen i Slovakiet fra 1.300 køer til 3.350 køer. I forbindelse med køb af kvæg, vil der komme omkostninger til indkøring, og der vil gå et stykke tid før ydelsen kan forventes at komme op på et tilfredsstillende niveau, mens omkostningerne til foder mv. vil slå igennem fra begyndelsen.

I budgettet for 2007 er indeholdt de nuværende aktiviteter i Slovakiet samt påbegyndelsen af den forventede udvidelse af kvægbesætningen.

Der er forudsat en mindre udvidelse af maskinparken, således at det er muligt at opnå den mest hensigtsmæssige drift af markbruget.

Udbytte i markbruget er budgetteret ud fra erfaringer fra tidligere år samt gennemsnitlige høstudbytter for området. Der er forudsat noget højere udbytte end i 2006, hvor udbyttet var negativt påvirket af oversvømmelser i foråret samt en tør sommerperiode.

Investeringen vedrørende udvidelsen af kvægbesætningen er vurderet til 112 mio. kr., hvoraf der forventes afholdt 24 mio. kr. i 2007, og de samlede investeringer i 2007 er budgetteret til 38 mio. kr.

Der forventes foretaget 1-2 større investeringer i årets løb, resultatforventningerne heraf er ikke indregnet i årets forventninger. Selskabet vil i forbindelse med konkrete opkøb oplyse om forventede regnskabsmæssige konsekvenser af sådanne opkøb.



FirstFarms A/S – det strategiske fundament

Forretningsgrundlag

FirstFarms er et investeringsselskab, som investerer i landbrugsselskaber i Østeuropa. Det er ledelsens vurdering, at investering i landbrug og landbrugsjord i Østeuropa bl.a. udgør en attraktiv investeringsmulighed som følge af:

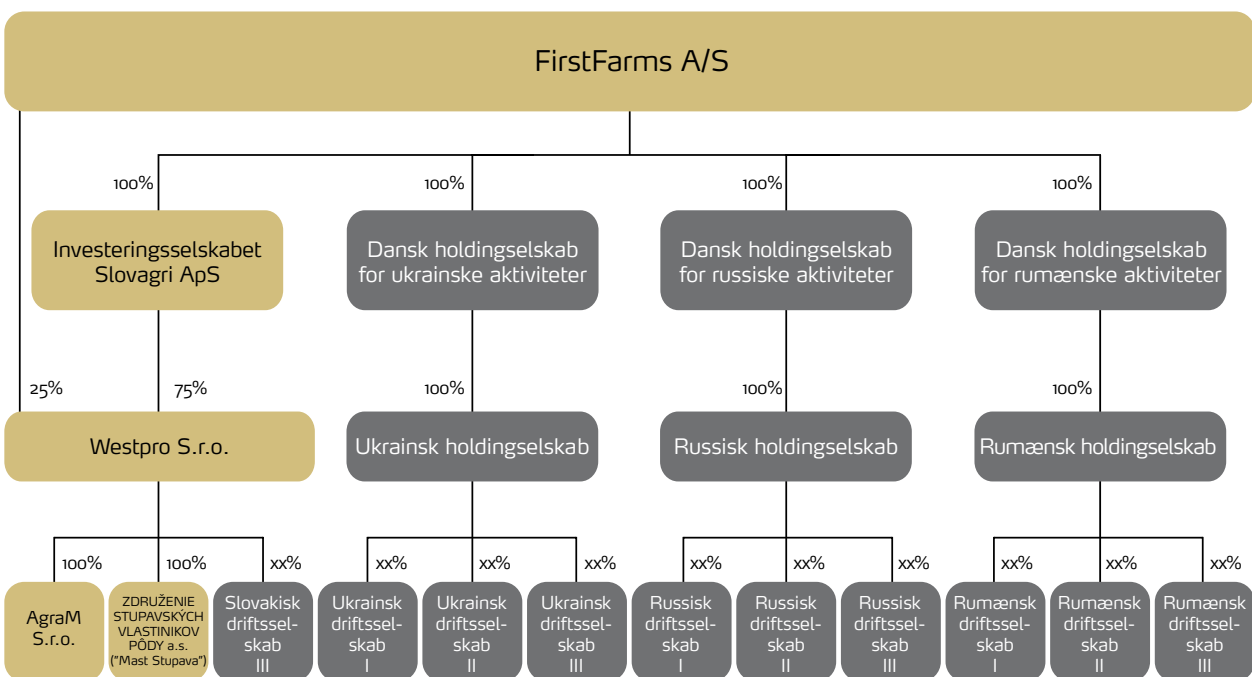
- Stigende købekraft i landene og dermed stigende efterspørgsel efter lokalt producerede fødevarer af højere kvalitet,
- Lavere løn- og omkostningsniveauer,
- Lav produktivitet i landbruget og en deraf følgende mulighed for at forøge produktiviteten gennem tilførsel af ledelseskompeterer,
- Politisk interesse i østeuropæiske EU-lande for at stimulere landbrugsproduktionen, udnytte produktionspotential og hæve selvforsyningsgraden, samt indfase EU's landbrugsstøtte programmer,
- Stigende prisniveau på salgsafgrøder som følge af en stadig stigende politisk interesse for at stimulere efterspørgslen efter vegetabiliske afgrøder til alternativ energiproduktion,
- Færre politiske og regulative begrænsninger på besætningsstørrelser og dermed muligheden for at udnytte stordriftsfordele i landbrugsproduktionen,
- Stærkt fragmenteret landbrugserhverv med mulighed for at deltage i en restruktureringsproces med samling af mindre brug til større, rentable enheder,

- Fremtidige prisstigninger på jord og øvrige anlægsaktiver i landbruget bl.a. som følge af en aktuell ineffektiv prisdannelse på landbrugsaktiver og en fortsat udvikling af finansieringsmulighederne i erhvervet.

FirstFarms har i 2005 og 2006 investeret i to landbrugsselskaber i Slovakiet, henholdsvis Agra M og Mast Stupava, hvor Selskabet driver 6.300 ha hovedsagelig forpagtet agerjord og har opbygget en besætning på 1.350 malkekøer. FirstFarms har på Agra M og Mast Stupava på kort tid opnået betydelig effektivitets- og produktionsfremgang gennem målrettede produktionsinvesteringer samt udrulning af forretningskonceptet. FirstFarms iværksatte i 2006 desuden et jord-opkøbsprogram i tilknytning til landbrugsselskaberne i Slovakiet. Ultimo 2006 udgjorde Selskabets jordbesiddelser 90 ha.

FirstFarms har den finansielle kapacitet til at investere i store landbrugsselskaber, hvor det er muligt at udnytte de betydelige stordriftsfordele, der efter ledelsens vurdering er i landbrugsproduktionen. I kraft af Selskabets finansielle kapacitet er det samtidig muligt at diversificere porteføljen af landbrugsselskaber såvel geografisk som driftsmæssigt. FirstFarms er moderselskabet i FirstFarms-koncernen og driver som illustreret nedenfor sine investeringer gennem helt eller delvist ejede datterselskaber.

På direktions- og bestyrelsesniveau råder FirstFarms over betydelige ledelsesmæssige og analytiske kompetencer med





stor erfaring inden for og tæt tilknytning til landbruget. Selskabet har endvidere etableret et Advisory Board, som udgøres af kvalificerede rådgivere inden for investering i landbrug. Advisory Board bistår bl.a. ledelsen i forbindelse med evaluering af investeringsmuligheder og konkrete ad hoc projekter.

Det er ledelsens vurdering, at Selskabets finansielle kapacitet og ledelsesmæssige ressourcer vil være to afgørende konkurrenceparametre i årene fremover og udgøre forudsætningerne for evnen til at realisere Selskabets vision og økonomiske målsætninger.

FirstFarms er som det eneste selskab af sin art noteret på OMX Københavns Fondsbørs, og er givetvis det eneste børsnoterede selskab af sin art i Europa.

Vision

FirstFarms har identificeret fire grundlæggende søjler i Selskabets vision:

- FirstFarms skal være respekteret som et kompetent og pålideligt selskab inden for investeringer i landbrug i Østeuropa, og Selskabets projekter skal være kendetegnet ved stor seriøsitet,
- FirstFarms ønsker som primærproducent at bidrage til, at forbrugerne får adgang til landbrugsprodukter af høj standard,
- FirstFarms vil tilstræbe at levere et langsigtet, attraktivt afkast til sine aktionærer,
- FirstFarms vil gennem diversifikation tilstræbe en spredning af risikoen ved investering i landbrugsaktiver i Østeuropa.

Strategiske og økonomiske målsætninger

FirstFarms ønsker på baggrund af det eksisterende kapitalgrundlag at opbygge en diversificeret og attraktiv portefølje bestående af 5-10 østeuropæiske landbrugsselskaber af en efter danske forhold betydelig størrelse. FirstFarms opererer som langsigtet investor og vil anlægge en bedste-ejer-betragtning på sine investeringer i landbrugsselskaberne.

Selskabet ønsker endvidere at erhverve indtil 2.000 ha af den landbrugsjord i Slovakiet, der i øjeblikket forpagtes. Ifølge FirstFarms' forretningsplan skal jorden tilkøbes i perioden 2006 til 2009.

Den overordnede økonomiske målsætning i FirstFarms er efter 3-5 år fra en investerings indgåelse at generere en årlig forrentning af egenkapitalen på 20% før skat gennem den løbende indtjening fra driften af produktionsenhederne. Udover driftsindtjeningen er det ledelsens vurdering, at der

på sigt kan realiseres kapitalgevinster ved salg af landbrugsjord og øvrige anlægsaktiver.

Med baggrund i den overordnede målsætning vil FirstFarms udelukkende foretage investeringer i landbrugsselskaber eller i produktionsudvidelser, hvor denne egenkapitalforrentning kan opnås inden for den anførte tidshorizont. For hovedparten af investeringerne i FirstFarms vil der gælde en implementeringsperiode på typisk 1-3 år, og herefter vil der afhængig af investeringstypen gå yderligere 1-2 år, inden den fulde produktionsmæssige effekt kan realiseres.

På sigt vil FirstFarms udlodde en vis andel af årets overskud i udbytte til sine aktionærer og geninvestere den resterende del i nye projekter, således at porteføljen kontinuerligt optimeres. Som konsekvens af, at der i de kommende år planlægges væsentlige investeringer i nye landbrugsselskaber samt yderligere udvikling af de eksisterende, forventer Selskabet ikke at udbetale udbytte i de første år.

Investeringsstrategi

FirstFarms vurderer, at der i en årrække fremover vil være gode muligheder for at opkøbe landbrugsselskaber og landbrugsjord i Østeuropa med et attraktivt forhold mellem afkastpotentiale og risiko. I forbindelse med investeringerne vil FirstFarms:

- Erhverve kapitalandele og indskyde egenkapital i landbrugsselskaber,
- Investere yderligere egenkapital og ansvarlig lånekapital i konsolideringen, struktureringen, driften og udviklingen af de enkelte landbrugsselskaber,
- Bistå med at tilvejebringe fremmedkapital fra eksterne kreditinstitutter til landbrugsselskaber,
- Supplere og forny ledelsen og løbende bistå denne med optimering af driften i de enkelte landbrugsselskaber,
- Bistå de enkelte landbrugsselskaber i strukturerede jordopkøbsprogrammer,
- Realisere kapitalgevinster i forbindelse med delvis eller total exit fra porteføljeinvesteringerne.

På baggrund af ledelsens vurdering af potentialet i de østeuropæiske landes landbrugsselskaber, har FirstFarms inddelt landene i tre investeringsgrupper:

- Den primære gruppe omfatter lande hvor Selskabet i dag driver landbrugsselskaber eller forventer snarlige opkøb og hvor investeringsmulighederne baseret på analyser af sektoren skønnes attraktive. Slovakiet, Rumænien, Ukraine og Rusland tilhører denne kategori. For år 2007 koncentrerer investeringsindsatsen til Slovakiet og Rumænien,



- Den sekundære gruppe består af lande hvor Selskabet over tid forventes at kunne opkøbe landbrugsselskaber til porteføljen. Landene i denne kategori, Tjekkiet og Bulgarien, skal underkastes nærmere analyse før de inddrages i den primære gruppe,
- Den tredje gruppe består af de resterende østeuropæiske lande. Det er forventningen at ledelsens over tid vil foretage analyser og vurderinger af mulighederne i disse lande.

Investeringskriterier

For at sikre diversifikationseffekten og styring af investeringsprojekter, følger FirstFarms disse investeringskriterier:

- Der må maksimalt investeres 25% af FirstFarms' egenkapital i et enkelt landbrugsselskab,
- Der må maksimalt investeres 40% af FirstFarms' egenkapital i et enkelt land,
- Der investeres i landbrugsselskaber med en geografisk spredning på flere østeuropæiske lande,

- FirstFarms' investeringer kan gennemføres alene eller i samarbejde med lokale partnere eller andre finansielle partnere,
- Rollen som minoritetsaktionær kan være acceptabel i visse projekter hvis FirstFarms' overordnede strategi kan opfyldes,
- Der investeres ikke i »Green Field« projekter.

FirstFarms' investeringer vil være afgrænset til landbrugets primærproduktion. Primærproduktionen dækker over produktionsbygninger, produktionsudstyr, besætning samt jord, og FirstFarms vil prioritere investeringer i såvel animalsk som vegetabilsk landbrugsproduktion.

Selvom fokus ligger på primærproduktionen kan det ikke udelukkes, at det kan være nødvendigt at drive følgevirksomhed. I flere tilfælde vil østeuropæiske landbrugsselskaber af historiske årsager have tilknyttet for eksempel eget mejeri eller slagteri, men disse følgevirksomheder vil være af sekundær fokus for FirstFarms.

Markedsudvikling



| Land: | Slovakiet | Ukraine | Rusland | Rumænien | Danmark |
|-----------------------------------------|------------------------|-------------------------|---------------------------|-------------------------|------------------------|
| Hovedstad: | Bratislava | Kiev | Moskva | Bukarest | København |
| Areal: ** | 49.035 km ² | 603.700 km ² | 17,1 mio. km ² | 238.400 km ² | 43.090 km ² |
| Indbyggertal (E2006): * | 5,4 mio. | 46,6 mio. | 142,2 mio. | 21,6 mio. | 5,4 mio. |
| Landbrugsareal i % (2004): ** | 49% | 71% | 13% | 64% | 63% |
| Landbrugets andel af BNP i % (2004): ** | 3,6% | 12% | 5% | 14% | 2% |
| BNP pr. capita i DKK (E2006): * | 57.487 | 11.963 | 40.212 | 30.668 | 297.793 |
| Vækst i BNP i % (E2006): * | 6,5% | 5,0% | 6,5% | 5,5% | 2,7% |
| Inflation i % (E2006): * | 5% | 9% | 10% | 8% | 2% |
| Selskabsskattesats (2006): *** | 19% | 25% | 24% | 16% | 28% |

Kilde: * IMF, ** Verdensbanken, *** KPMG Corporate Tax Survey.

Økonomisk udvikling på de primære markeder

Mens Slovakiet blev medlem af EU i maj 2004, blev Rumænien optaget i kredsen af EU medlemmer pr. 1. januar 2007. I begge tilfælde har EU medlemskabet ledt til en række økonomiske reformer, og de udenlandske investeringer i begge lande ligger på et højt niveau. Kapitalindstrømningen til investeringsprojekter er betydelig, og det er en væsentlig katalysator bag den økonomiske vækst i landene. Den økonomiske vækst forventes at kunne fastholdes på et niveau på over 5% også i de kommende år. Det vil give plads for yderligere reallønsforbedringer og stigende købekraft og dermed også have en forventelig positiv afsmittende effekt på forbrugernes efterspørgsel efter fødevarer og herunder fødevarer af højere kvalitet. Det er ledelsens vurdering, at FirstFarms kan drage fordel af denne udvikling i forbruget.

Med EU medlemskabet vil der ske en gradvis indfasning af EU's hektarstøtte og øvrige støtteprogrammer til landbrugssektoren i både Slovakiet og Rumænien. Landbrugsstøtten bliver gradvist indfaset frem til 2013, og Slovakiet har benyttet sig af muligheden for en hurtigere indfasning af hektarstøtten gennem bl.a. nationale midler. Ved en fuld implementering i 2013 kan forventes en hektarstøtte på kr. 1.900 pr. ha under forudsætning af, at Slovakiet ikke overskrider det tildelte basisareal. For 2006 udgjorde hektarstøtten kr. 668 pr ha. i Slovakiet, mens hektarstøtten i Rumænien forventes at starte på omkring kr. 375 pr. ha. for 2007.

Vækstrategierne for såvel Ukraine som Rusland ligger også på et højt niveau, og kapitalindstrømning såvel som investeringsniveauet er højt i landene. I begge lande er der stor fokus på modernisering og udvikling af landbrugssektoren, og med en fortsat samfundsøkonomisk vækst og velstands-

stigning kan der være grundlag for betydelige produktionsstigninger i fødevarerektoren i årene fremover.

Markedsudviklingen i den animalske produktion

Et stabilt prisniveau for Selskabets mælkeproduktion i Slovakiet har været kendetegnende for året 2006. Mælkeproduktionen ligger stadig under den nationale mælkekvote, der er tildelt landet i forbindelse med Slovakiets optagelse i EU.

Konsekvensen er, at erhvervelse af mælkekvote kan ske til et helt andet omkostningsniveau end i f.eks. Danmark. Yderligere mælkekvote kan kun erhverves i Slovakiet gennem køb af malkekøer. Selskabet budgetterer med at kunne erhverve mælkekvote til kr. 0,86 pr. kg. mælk under hensyntagen til slagteværdien eller brugsværdien af den besætning, der overtages.

Den relativt lave pris på mælkekvote afspejler naturligvis de nuværende produktivetsforhold i den slovakiske mælkeproduktion. Det er samtidig FirstFarms' erfaring fra den nuværende malkekvægsbesætning, at mælkeproduktionen kan hæves betragteligt med korrekt management.

Det er Selskabets vurdering, at der for indeværende år kan forventes en stabil udvikling i afregningsprisen for mælk i Slovakiet. Dog vil en revaluering af den Slovakiske møntfod kunne sætte afregningsprisen under et vist pres, idet en betydelig andel af mælkeindvejen for indeværende forarbejdes til produkter, der eksporteres ud af landet.

Forbruget af mælk i Slovakiet ligger aktuelt ganske betydeligt under forbruget i f.eks. Danmark, og i kraft af en generel positiv samfundsøkonomisk udvikling i landet er det ledelsens vurdering, at der er potentiale for stigende efterspørgsel efter mejeriprodukter generelt i landet.

For så vidt angår Rumænien, dækkes en meget betydelig andel af forbruget af svinekød gennem import, og med et estimeret forbrug af svinekød på omkring halvdelen af forbruget i Danmark pr. indbygger er der grund til at forvente et ikke uvæsentligt efterspørgselspotentiale i årene fremover.

Med Rumæniens indtræden i EU pr. 1. januar 2007 og ophævelse af importrestriktioner på svinekød er importen af svinekød steget betydeligt, og konsekvensen har været et ikke ubetydeligt fald i afregningspriserne på lokalt produceret svinekød. Det samme forhold gør sig gældende indenfor mejeriprodukter, hvor 80 % af forbruget er baseret på import. Størstedelen af den indenlandske produktion er forældet og baseret på meget små og ineffektive besætninger

I Ukraine har svinekødsprisen inden for de senere måneder oplevet et betydeligt fald som følge af en betydelig import af svinekød fra bl.a. Brasilien.

Markedsudviklingen i den vegetabiliske produktion

Afsætningspriserne for Selskabets salgsafgrøder har generelt været stigende gennem 2006, og det er Selskabets vurdering, at prisniveauet på salgsafgrøder kan fastholdes gennem indeværende år. Prisudviklingen er begunstiget af stigende efterspørgsel efter vegetabilisk produktion til alternativ energiproduktion, og større fokus på den alternative energiproduktion kan yderligere understøtte en positiv prisudvikling inden for den vegetabiliske produktion.

Udviklingen med stigende priser på vegetabiliske produkter til energiproduktion har en afsmittende effekt på produkter beregnet til foderforbrug. Dette har dog ikke den store betydning for Selskabet, da det i stor udstrækning er selvproducerende.

Jordopkøb

Det er ledelsens klare vurdering, at jordopkøb skal prioriteres højt i FirstFarms' investeringsstrategi. Baggrunden er ledelsens forventning om, at der over tid vil kunne realiseres kapitalgevinster i form af værdistigninger på jord og anlægsaktiver. Omfanget af eventuelle kapitalgevinster er vanskelige at kvantificere og indgår således heller ikke i de økonomiske målsætninger for Selskabet.

Det er karakteristisk, at markedet for køb og salg af jord

og øvrige landbrugsaktiver i østeuropæiske lande stadig er umodent og bærer præg af en ineffektiv prisdannelse. Dette indebærer muligheder, men kræver efter ledelsens vurdering samtidig et betydeligt markedskendskab og en tilstedeværelse gennem egen organisatorisk opbygning på de markeder, hvor der forventes opkøb og investeringer. Ledelsen vurderer af stigende jordpriser i de østeuropæiske EU-lande hænger bl.a. sammen med den gradvise indfasning af hektarstøtte fra EU samt den positive vurdering af udsigterne for stigende priser på salgsafgrøder som følge af stigende efterspørgsel til alternativ energiproduktion. Det vil ydermere være en katalysator for prisudviklingen, at der kan forventes en udvikling i landenes finansielle institutter, der vil muliggøre belåning af jord og øvrige anlægsaktiver inden for landbruget.

Mens prisdannelsen på landbrugsjord i flere af de østeuropæiske lande og regioner i Østeuropa kan være ineffektiv, kan det samtidig være vanskeligt at opkøbe store sammenhængende jordarealer. Det er efter ledelsens vurdering afgørende for FirstFarms investeringer i jord uden en tilhørende animalsk produktion, at der kan opkøbes et tilstrækkeligt stort, sammenhængende jordareal, der vil muliggøre en senere etablering af en animalsk produktion med udnyttelse af størrelsesøkonomiske fordele.

De mange mindre landbrugsenheder i bl.a. Rumænien giver samtidig mulighed for at tage del i en restruktureringsproces med opkøb og samling af mange brug i enheder til bæredygtige selskaber på gunstige vilkår. Det forudsætter en tilstedeværelse på markedet og tæt kontakt og opfølgning over for potentielle muligheder.

Regeringen i Rumænien tilskynder sammenlægningen af jordlodderne ved bl.a. at pålægge højere jordskatter, som de små private ejere har svært ved at honorere. I Rumænien er det ligeledes meget nemt at få de nødvendige tilladelser til at oprette animalske produktionsenheder selv i områder, hvor der tidligere i planøkonomiens dage kun var plante-produktion.

Jordprisen i Rumænien har været stærkt stigende i de sidste par år. Det er vanskeligt at vurdere, om prisen vil fortsætte i samme stigningsstakt. Prisniveauet har nået et leje, hvor prisen er ved at være sammenlignelig med jordprisen f.eks i Slovakiet.



Koncern- og ledelsesforhold

Udvikling i selskabsstrukturen

Baggrunden for dannelsen af FirstFarms A/S er 8 investorers opkøb af landbrugsselskabet Agra M s.r.o. i Slovakiet. I forbindelse med købet blev der dannet et moderselskab i Slovakiet: Westpro s.r.o., der leverer rådgivningsydelser mv. til datterselskabet.

De 8 investorer dannede to anpartsselskaber i Danmark, der havde en ejerandel på hhv. 75 pct. og 25 pct. af Westpro s.r.o. Selskaberne var Investeringsselskabet Slovagri ApS samt Slovakia Holding ApS (nu FirstFarms A/S).

I juli 2006 blev investorerne enige om, at 4 af investorerne skulle overtage de øvrige 4 investorers ejerandel i Slovakia Holding ApS, og samtidig blev det besluttet, at Slovakia Holding ApS skulle købe de 4 aktionærers ejerandel i Investeringsselskabet Slovagri ApS.

I juli 2006 blev der opkøbt et landbrugsselskab mere i Slovakiet – Mast Stupava AS, som et datterselskab til Westpro s.r.o.

Den 6. september 2006 blev Selskabet omdøbt til FirstFarms ApS, og den 20. september blev der foretaget en anpartsombytning, således at FirstFarms ApS overtog anparterne fra de resterende 4 anpartshavere i Investeringsselskabet Slovagri ApS, der således blev et 100 pct. ejet datterselskab af Slovakia Holding ApS.

Den 21. september 2006 blev FirstFarms ApS omdannet

til et aktieselskab – FirstFarms A/S, og der blev ved samme lejlighed foretaget en vurdering af Selskabets aktiver, der resulterede i udstedelse af fondsaktier.

I november 2006 blev der udsendt prospekt for en børsnotering af Selskabet, og den 8. december 2006 lukkede tegningen af aktier med en tegning af 4.129.717 nye aktier i Selskabet med en stykstørrelse på 100. De nye aktier blev tegnet af ca. 2.600 aktionærer.

Bestyrelsen har bemyndigelse til at forhøje Selskabets aktiekapital ad én eller flere gange frem til 31. december 2007 med op til 1.870.283 aktier.

Koncerndannelse

Ud fra den ovenfor beskrevne udvikling i Selskabet i 2006 blev FirstFarms-koncernen dannet den 21. september 2006, da der blev foretaget en aktieombytning med de daværende aktionærer.

Koncernen består herefter af 5 selskaber, som skitseret i hosstående figur.

Regnskabet for 2006 for koncernen dækker således alene perioden 21. september 2006 til 31. december 2006, mens regnskabet for moderselskabet 2006 dækker hele året.

Værdier

FirstFarms' tre kerneværdier er seriøsitet, ekspertise og grundighed.

Seriøsitet. FirstFarms ønsker at blive opfattet som et seriøst investeringsselskab, der på et velbelyst grundlag identificerer potentielle landbrug, investerer egenkapital og fremmedkapital i landbrug inden for Selskabets primære forretningsområde.

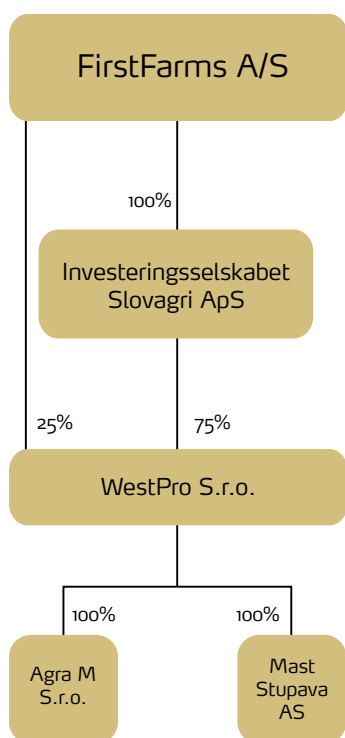
FirstFarms' selskaber skal overholde alle de miljø- og dyrevelfærdskrav, der er gældende i de lande, hvor landbrugsinvesteringerne foretages. Er dette ikke tilfældet ved overtagelsen, vil FirstFarms udarbejde en handlings- og investeringsplan til sikring af opfyldelsen af lovgivningen.

Ekspertise. Alle FirstFarms' investeringer baseres på et betydeligt branchekendskab og udnyttelse af høj ekspertise på alle væsentlige områder.

Grundighed. FirstFarms' investeringer foretages på grundlag af gennemarbejdede og konkurrencedygtige investeringsprojekter. FirstFarms tilstræber at opnå dette via et netværk af produktionsfaglig, finansiel og markeds-mæssig ekspertise.

Arbejdsgang og beslutningsproces

FirstFarms opkøber eksisterende landbrugsselskaber i Østeuropa med henblik på at optimere og effektivisere





produktionen og dermed etablere grundlaget for en løbende høj driftsindtjening samt mulighed for kapitalgevinster til gavn for aktionærerne.

Selskabet har indarbejdet følgende arbejdsgang til identifikation, investering og udvikling af de potentielle investeringsprojekter, der løbende præsenteres for og vurderes af Selskabet.

Identifikation

Investering

Værdiskabelse

I identifikationsfasen forestår direktionen i tæt samarbejde med bestyrelsen og et advisory board en screening af et stort antal landbrugsselskaber på de udvalgte markeder i Østeuropa. Advisory board er et rådgivende udvalg nedsat af bestyrelsen, som består af indtil 15 medlemmer med store kompetencer inden for FirstFarms' forretningsområder, og som mødes efter behov for at understøtte FirstFarms' investeringsstrategi og bidrage til Selskabets udvikling. Vurderes et givent projekt som interessant, igangsætter ledelsen med baggrund i FirstFarms' investeringskriterier en struktureret investeringsproces, der resulterer i en dybere analyse, eventuelt med bidrag fra advisory board eller andre eksterne eksperter.

I investeringsfasen, som alene vil blive aktuel for et fåtal af de projekter, der evalueres i identifikationsfasen, udarbejder direktionen en investerings-, finansierings-, udviklings- og miljøplan for den givne projektmulighed, som den forventes at kunne udvikle sig under FirstFarms' ejerskab. Derefter træffer bestyrelsen den endelige investeringsbeslutning på baggrund af en udførlig værdiansættelse og due diligence under direktionens ledelse.

Som første led i værdiskabelsen vil direktionen med bestyrelsen som aktiv sparringspartner påbegynde den strategiske og operationelle udvikling af det indkøbte landbrug i henhold til en detaljeret og individuelt udarbejdet optimerings- og handlingsplan, som omfatter arbejdsmiljø, effektivisering, produktionsudvidelse m.m.

Organisation

Selskabet er opbygget med en koncernstruktur med en hovedsædefunktion i Danmark og med selvstændige datterselskaber i de lande, hvor Selskabet har investeringsaktiviteter. Alle datterselskaber refererer til Selskabets administrerende direktør, som i samarbejde med de lokale ledere sikrer at Selskabets strategier følges og målsætningerne

opfyldes. Med reference til Selskabets administrerende direktør er Selskabet i Danmark opbygget med en økonomifunktion, en funktion til varetagelse af de investorrelaterede aktiviteter samt en teknisk afdeling.

Selskabets tekniske afdeling vil på koncernniveau besidde specialistviden og kompetence inden for Selskabets væsentlige forretningsområder. Selskabet har således taget initiativ til ansættelse af den højeste kompetence inden for malkekvægsområdet, og tilsvarende vil Selskabet prioritere ansættelse af specialister inden for øvrige driftsgrene. Selskabet kan i kraft af størrelse og investeringsomfang til fulde udnytte specialistviden, og dermed sikre en effektiv support til de enkelte landbrug. Det vil sikre maksimal optimering og effektivisering af de enkelte driftsenheder.

Selskabet har pr. den 1. april 2007 ansat en ny direktør til videreførelse af udvikling af Selskabets nuværende aktiviteter i Slovakiet, og pr. den 1. maj 2007 er ansat en Country Manager til opbygning af Selskabets aktiviteter i Rumænien. Det er Selskabets klare vurdering, at kompetent ledelseskapacitet på de steder og i de lande, hvor Selskabet foretager investeringer, er en afgørende forudsætning for evnen til at opbygge rentable enheder.

Med erfaringerne fra de nuværende aktiviteter i Slovakiet er det samtidig Selskabets politik at ansætte dansk eller anden højt kvalificeret ledelse for de enkelte driftsgrene på de landbrug, der opkøbes og udvikles.

Medarbejdere og Human resources

Selskabets afhængighed af kompetente medarbejdere gør, at Selskabet til stadighed vil prioritere at være en attraktiv arbejdsplads. Selskabet vil kunne tilbyde avancementsmuligheder udover det normale i kraft af Selskabets investeringskapacitet og investering i flere landbrug, flere driftsgrene og i flere lande. Selskabet har ønske om, at ledende medarbejdere på de enkelte landbrug kan blive omfattet af Selskabets incitamentsprogram med henblik på at stimulere en høj incitamentsstruktur i overensstemmelse med aktionærernes interesser. Selskabet indgår i aktivt samarbejde med uddannelsesinstitutioner.

Selskabet har en aktiv medarbejderpolitik, som omfatter oplæring og efteruddannelse. Denne politik retter sig især mod de ansatte i datterselskaberne, ligesom de udsendte ledere tager sprogundervisning i lokalsprog.

Efteruddannelsen retter sig også mod Selskabets eksterne lokale samarbejdspartnere, hvor der formidles kompetenceudvikling med tilsvarende faggrupper i Danmark.

Antallet af medarbejdere udgjorde ved årets afslutning 194, heraf 3 i Danmark og 191 i udlandet.

Risikoforhold og -styring

FirstFarms har overordnet fastlagt en række investeringskriterier, der skal afdække risikoen forbundet med Selskabets forretningsområde. Investeringskriterierne tilsiger, at:

- Den maksimale risiko i et enkelt landbrugsselskab maksimalt må udgøre 25% af FirstFarms' egenkapital,
- Den maksimale risiko ved FirstFarms' investeringer i et enkelt land maksimalt må udgøre 40% af Selskabets egenkapital,
- Selskabets kapitalbehov til finansiering af anlægsaktiver såvel som driftsfinansiering forsøges tilvejebragt gennem en 50% fremmedfinansiering,
- Der søges risikodiversificering i Selskabets investeringspolitik gennem investering i forskellige lande i Østeuropa med primær fokus på Slovakiet, Rumænien, Rusland og Ukraine,
- Der søges risikodiversificering i Selskabets risikopolitik gennem investering i forskellige driftsgrene,
- Investeringer kan gennemføres alene eller i samarbejde med lokale partnere eller andre finansielle partnere,
- FirstFarms investerer ikke i »Green Field« projekter.

Selskabet har udarbejdet en plan for virksomhedens risikostyring med baggrund i de identificerede risici, der følger af Selskabets strategi og målsætninger. Direktionen rapporterer

løbende til bestyrelsen om status og ændringer i Selskabets risici samt eventuelle handlingsplaner med henblik på afdækning af Selskabets samlede risiko.

Politiske og regulatoriske forhold

FirstFarms er opmærksom på risici forbundet med politisk ustabilitet på hovedmarkederne. Det er ledelsens klare vurdering, at den politiske risiko i de østeuropæiske EU-lande er lav, og som følge heraf vurderes retssikkerheden ligeledes at være tilfredsstillende. Denne vurdering gælder således for den overordnede risiko ved Selskabets aktiviteter i Slovakiet og Rumænien. Med beslutningen om at fokusere indsatsen i indeværende år på de to førstnævnte lande, må risikoen på dette niveau vurderes at være af begrænset omfang. Det er i øvrigt Selskabets klare politik at overholde al gældende lovgivning i de lande, hvor der drives forretning, og Selskabet indgår under ingen omstændigheder i forretningsaktiviteter, der er betinget af korruption.

Politiske og lovgivningsmæssige risici i de lande, hvor Selskabet har investeret eller forventer at investere, bliver løbende overvåget og ændringer rapporteret til bestyrelsen. Den politiske risiko indbefatter desuden eventuelle ændringer i kvotereguleringer for landbrugsproduktionen inden for rammerne af EU, herunder ændringer i EU prisstøttesystem.



FirstFarms har begrænset, om nogen, mulighed for at imødegå eller påvirke eventuelle ændringer på disse områder. I lande uden for EU kan ændringer i eksempelvis handelspolitik have betydning for Selskabets forretningsudvikling.

Markedsforhold

Selskabets samlede risiko er endvidere bl.a. en funktion af risici ved de kommercielle aktiviteter, herunder bytteforholdet på Selskabets indkøb samt salg af produkter og serviceydelser. Gennem en driftsmæssig og grafisk diversificering af forretningsaktiviteterne vil Selskabet kunne afbøde effekterne af pludselige ændringer i bytteforholdet inden for én driftsgren eller i markedet for landbrugsvarer i ét land.

Selskabet søger fremdeles at afdække risikoen ved prisudsving på indkøbssiden gennem indgåelse af langtidskontrakter med leverandører. Tilsvarende vil Selskabet på afsætningsiden løbende vurdere behovet for indgåelse af kontraktaftaler med henblik på risikoafdækning. Selskabets kontraktaftaler vil løbende være genstand for bestyrelsens kontrol.

Sundhedsforhold

Selskabet søger at afdække risici knyttet til dyreholdet gennem indgåelse af forsikringsaftaler, der bl.a. omfatter sygdomsudbrud i dyreholdet. Selskabet evaluerer løbende behovet for og den økonomiske fordelagtighed i at indgå driftstabsforsikringer i tilknytning til Selskabets produktion.

Klimaforhold

Realiseringen af Selskabets målsætninger er desuden forbundet med risici knyttet til de klimatiske betingelser. Selskabet evaluerer løbende behovet for eksempelvis investering i vandingskapacitet med henblik på at reducere risikoen ved udsving i nedbørsmængder. Samtidig indgår forsikringsordninger til afdækning af risici ved klimatiske forhold fremdeles i Selskabets overvejelser. Det er imidlertid ledelsens vurdering, at omkostningen forbundet med sådanne forsikringsprodukter for nærværende ikke står mål med dækningsomfang og sandsynligheden for negative effekter af ekstreme vejrforhold.

Valutaforhold

Koncernen er som følge af sin drift, investeringer og finansiering eksponeret over for ændringer i valutakurser og renteniveau. Koncernens udenlandske virksomheder påvirkes ikke i betydelig grad af valutakursudsving, idet hovedparten af de primære indtægter såvel som omkostninger afregnes i lokal valuta. Valutakursrisikoen er primært knyttet til egen-

kapitalen i koncernens datterselskaber, ligesom resultatopgørelsen for koncernen påvirkes af ændringer i valutakurser, idet de udenlandsk tilknyttede virksomheders resultater omregnes til danske kroner på baggrund af gennemsnitskurser. Der eksisterer pr. 31. december 2006 ingen sikringsinstrumenter i form af terminsforretninger eller lignende.

Finansielle risici

Koncernen har i øjeblikket en høj nettolikviditet, og pengeplaceringer placeres løbende og med korte placeringer. Der placeres i hovedsagen i danske kroner. Der er optaget lån, kassekreditter mv. i de Slovakiske selskaber på samlet 25,6 mio. kr. Der er ikke foretaget rentesikring af hverken placering af midler eller korte banklån. En rentestigning på 1 pct-point på Selskabets lån vil betyde en merudgift på 0,3 mio. kr. Renterisikoen er ikke afdækket ved indgåelse af renteswaps eller lignende instrumenter.

Kreditrisici

Koncernen har ikke væsentlige risici vedrørende en enkelt kunde eller samarbejdspartner.

Miljø og sikkerhed

For så vidt angår risici forbundet med Selskabets miljøforhold, er det den overordnede miljøpolitik i FirstFarms, at landbrugsselskaber ejet af FirstFarms skal overholde alle de miljøkrav til produktion og drift samt de krav til dyrevelfærd, der er gældende i de respektive lande, hvor landbrugsselskaberne er placeret.

Ved overtagelse af landbrugsselskaber vil forholdene ikke være i overensstemmelse med alle miljøkrav og krav til dyrevelfærd. I sådanne tilfælde vil en handlings- og tilhørende investeringsplan for de nødvendige miljøtiltag blive udarbejdet af ledelsen inden for en periode på 12 måneder. Miljøforbedringer vil blive implementeret i den rækkefølge, som myndighedsgodkendelser foreligger, og afstemt med øvrige investeringsplaner for det enkelte landbrug.

Risikoen ved pludseligt opståede miljøskader i form af udslip eller menneskelige fejl vil i videst muligt omfang blive afdækket gennem forsikringstegning, og sådanne forsikringer er tegnet på de eksisterende aktiviteter i Slovakiet.

Sikkerhedsforhold for medarbejdere samt arbejdsforhold og medarbejdernes generelle trivsel indgår som væsentlige elementer på alle landbrug under FirstFarms, og ledelsen er pålagt at opstille mål og midler for implementering af tiltag til forbedring og udvikling af sådanne forhold i de årlige handlingsplaner.

Selskabsledelse

FirstFarms' corporate governance er drøftet i bestyrelsen, og et sæt regler er vedtaget med virkning for det børsnoterede selskab. FirstFarms følger overordnet anbefalingerne om god selskabsledelse fra Københavns Fondsbørs, og Selskabets politik på corporate governance området er tilgængelig på Selskabets hjemmeside.

»Anbefalingerne om god selskabsledelse« fra Københavns Fondsbørs er opdelt i otte hovedafsnit:

1. Aktionærernes rolle og samspil med selskabsledelsen
2. Interessenternes rolle og betydning for Selskabet
3. Åbenhed og gennemsigtighed
4. Bestyrelsens opgaver og ansvar
5. Bestyrelsens sammensætning
6. Bestyrelsens og direktionens vederlag
7. Risikostyring
8. Revision

Nedenfor gennemgås udvalgte forhold omkring selskabsledelsen i FirstFarms.

Ad 1) Aktionærernes rolle og samspil med selskabsledelsen

FirstFarms vil søge at opbygge rammer, der tilskynder aktionærer til en dialog med Selskabets ledelse og mellem aktionærerne indbyrdes.

FirstFarms bruger bl.a. generalforsamlingen som et værktøj til at lade aktionærerne komme til orde og tilskynder til deltagelse i Selskabets generalforsamling. Selskabet vil løbende vurdere mulighederne for at lade aktionærer følge generalforsamlingen via en webcast transmission, ligesom en sådan optagelse kan være tilgængelig efterfølgende på Selskabets hjemmeside.

Ad 2) Interessenternes rolle og betydning for Selskabet

FirstFarms vil som en førende aktør inden for sit forretningsområde bidrage til en opbygning og spredning af viden og erfaring på området under hensyntagen til Selskabets egen konkurrencedygtighed og aktionærernes langsigtede interesser i Selskabets forretningsudvikling.

Det vil være Selskabets politik at lade åbenheden i Selskabet gælde også i forhold til lokalsamfund og interessenter i de lande, hvor Selskabet investerer i landbrug. FirstFarms ønsker altid at indgå i en konstruktiv dialog med det omgivende samfund, hvor investeringerne gennemføres, og Selskabet prioriterer bl.a. information om Selskabet via hjemmesiden på de lokale sprog.

Ad 3) Åbenhed og gennemsigtighed

Selskabet ønsker at praktisere åbenhed omkring dets aktiviteter og dispositioner. Det gøres bl.a. ved at offentliggøre alle meddelelser til offentligheden på både dansk og engelsk, ligesom hjemmesiden vil være tilgængelig på flere sprog med henblik på at lette adgangen til Selskabet hos aktionærer, investorer og interessenter i de lande, hvor Selskabet fører en aktiv investeringspolitik.

FirstFarms har en investor relations manager og en særskilt sektion på hjemmesiden omkring investor relaterede emner. Selskabet benytter elektronisk kommunikation som et værktøj til løbende at informere aktionærer om Selskabets aktiviteter og nye begivenheder. Samtidig tager Selskabet initiativ til, at alle investorpræsentationer er tilgængelige på Selskabets hjemmeside, ligesom optagelse af Selskabets senest afholdte generalforsamling vil være tilgængelig på hjemmesiden.

FirstFarms offentliggør kvartalsregnskaber, halv- og helårsregnskaber og gør altid disse tilgængelige på Selskabets hjemmeside umiddelbart efter offentliggørelse på Københavns Fondsbørs.

Ad 4) Bestyrelsens opgaver og ansvar

Bestyrelsens opgaver og sammensætning er beskrevet i Selskabets forretningsorden, som gennemgås mindst én gang årligt af bestyrelsen med henblik på at sikre et effektivt og operationelt værktøj ved løsning af bestyrelsens opgaver.

Selskabets bestyrelse har ikke fundet det nødvendigt at udpege en næstformand, idet kompleksiteten i Selskabets aktiviteter for indeværende ikke nødvendiggør denne strukturering i bestyrelsen; Selskabets vedtægter muliggør udpegning af en næstformand, såfremt bestyrelsen måtte finde behov herfor på et senere tidspunkt.

Efter børsnoteringen af FirstFarms må eksisterende og kommende bestyrelsesmedlemmer samt direktion ikke – hverken direkte eller indirekte – foretage investeringer i primære landbrugsaktiviteter, der er beliggende i de lande, hvor Selskabet har foretaget eller forventer at foretage investeringer. Tilsvarende må bestyrelsesmedlemmer og direktion ikke påtage sig ledelseshverv i sådanne virksomheder.

Samtidig må bestyrelsesmedlemmer og direktionen ikke yde rådgivning eller lignende til andre vedrørende investering i primære landbrugsaktiviteter, der er beliggende i de områder, hvor Selskabet har eller forventer at foretage investeringer uden bestyrelsens forudgående samtykke.

Bestyrelsesmedlemmer kan beholde et eventuelt ejerskab til primære landbrugsaktiviteter, der er beliggende i de lande, hvor Selskabet har eller forventer at foretage investeringer



ger, når disse aktiviteter er erhvervet forud for bestyrelsesmedlemmets optagelse i bestyrelsen eller forud for børsnoteringen af Selskabet. Et bestyrelsesmedlem kan ikke indskyde yderligere egenkapital eller stille anden risikovillig kapital til rådighed for et sådant selskab efter optagelse i Selskabets bestyrelse uden samtykke fra Selskabets bestyrelse. Såfremt et selskab, som et bestyrelsesmedlem måtte have økonomiske interesser i, efter bestyrelsens opfattelse udøver aktiviteter, der er i konflikt med Selskabets forretningsudvikling, vil bestyrelsen kunne kræve, at bestyrelsesmedlemmet afhænder sin ejerandel i det pågældende selskab.

FirstFarms kan ikke erhverve ejerandele i eller indgå andre økonomisk forpligtende samarbejdsaftaler med landbrug i Østeuropa, som bestyrelsesmedlemmer måtte have ejerandel eller andre økonomiske interesser i.

Udover en bestyrelse med kompetencer til at sikre en positiv forretningsudvikling i Selskabet har Selskabet nedsat et advisory board eller et rådgivende udvalg, der mødes efter behov. Formålet med et advisory board er at understøtte Selskabets investeringsstrategi. Medlemmer af advisory board har ingen beslutningskompetence.

Ad 5) Bestyrelsens sammensætning

Bestyrelsen i FirstFarms er sammensat med henblik på at sikre en effektiv varetagelse af alle strategiske opgaver og være en konstruktiv sparringspartner for direktionen. Bestyrelsessammensætning afspejler ønsket om kompetencer på det landbrugsfaglige område, specifik indsigt i erhvervsforhold i Østeuropa, generelle kompetencer inden for drift af selskaber og finansiel og regnskabsmæssig indsigt på højeste niveau.

Bestyrelsen er ikke tildelt optioner, warrants eller andre incitamentsprogrammer i Selskabet, og det er ikke bestyrelsens opfattelse, at det bliver aktuelt, at bestyrelsesmedlemmer er omfattet af sådanne programmer. De enkelte bestyrelsesmedlemmer er alle aktionærer i Selskabet.

Bestyrelsen har valgt ikke at nedsætte særlige bestyrelsesudvalg. Den relativt afgrænsede kompleksitet i Selskabets aktiviteter i kombination med bestyrelsens sammensætning og størrelse indebærer, at alle medlemmer ønsker og kan tage aktivt del i alle opgaver, der hører under bestyrelsens opgaveområde.

Bestyrelsesmedlemmerne har fastlagt en intern evalueringssprocedure, der tilsikrer, at bestyrelsessammensætningen altid lever op til de strategiske opgaver og krav, som Selskabet står over for på kort og lang sigt. Evaluering af bestyrelsessammensætning i forhold til Selskabets aktiviteter og fremtidige udfordringer danner grundlag for bestyrelsens eventuelle indstilling til generalforsamlingen om æn-

dringer i sammensætningen af bestyrelsens kompetencer. Bestyrelsen vil én gang årligt evaluere arbejdet i Selskabets advisory board og de enkelte medlemmers mulighed for at bidrage til Selskabets positive forretningsudvikling.

Ad 6) Bestyrelsens og direktionens vederlag

Bestyrelsesmedlemmer i FirstFarms har ikke kursrelaterede incitamentsordninger af nogen art. Aflønningen af bestyrelsesmedlemmer sker på grundlag af et fast, årligt honorar. På nuværende tidspunkt modtager formanden kr. 300.000, mens øvrige bestyrelsesmedlemmer hver modtager kr. 150.000 i årligt honorar. Medlemmer af Advisory Board modtager en kompensation på kr. 7.500 for deltagelse i hvert møde, som Selskabet tager initiativ til.

Direktionen og andre medarbejdere i FirstFarms er tildelt aktieoptioner, der efter bestyrelsen opfattelse fremmer en langsigtet adfærd. Det er bestyrelsens vurdering, at ledende medarbejdere i datterselskaber kan omfattes af aktieoptionsprogrammet i det omfang, at det kan bidrage positivt til Selskabets udvikling og i øvrigt være et element i en attraktiv medarbejderpolitik.

Selskabets direktion kan fratræde efter eget ønske med et varsel på minimum 12 måneder til udgangen af en måned.

Ad 7) Risikostyring

Selskabet har overordnet fastlagt en række investeringskriterier, der skal afdække risikoen forbundet med Selskabets forretningsområde. Selskabet vil altid i forbindelse med årsrapporten rapportere så fyldestgørende som muligt om Selskabets risikostyring samt tiltag med henblik på at reducere Selskabets risiko, hvorfor der henvises til disse afsnit.

Ad 8) Revision

Bestyrelse og direktion indstiller til generalforsamlingen en revisor til valg efter en kritisk evaluering af bl.a. uafhængighed og kompetence hos revisoren. Såvel revisionsaftale som honorering aftales og godkendes i bestyrelsen. Bestyrelsen gennemgår som minimum én gang årligt de interne kontrolsystemer i Selskabet og ledelsens håndtering heraf, ligesom det vil indgå i disse overvejelser, at revisionen kan bidrage til yderligere klarhed og gennemsigtighed i Selskabets regnskabsmæssige forhold. Det er ikke vurderingen, at Selskabets kompleksitet omkring regnskabs- og revisionsmæssige forhold gør det hensigtsmæssigt at nedsætte et egentligt revisionsudvalg. Bestyrelsen gennemgår resultatet af revisionen og årsrapporten med revisor, ligesom den valgte regnskabspraksis diskuteres med henblik på en kritisk evaluering af behovet for ændringer.

Aktionærforhold

Kommunikationspolitik

FirstFarms ønsker at indgå og opretholde en åben, konstruktiv og kontinuerlig dialog med nuværende aktionærer, potentielle investorer, analytikere, medier og øvrige interessenter.

Selskabet vil under hensyntagen til Københavns Fondsbørs' oplysningsforpligtelser offentliggøre kvartalsregnskaber, halv- og helårsregnskaber samt meddelelser om alle vigtige tiltag og udviklinger, som berører den økonomiske vurdering af Selskabets fremtid.

Såfremt nyheder og begivenheder omkring Selskabet har en sådan karakter, at der ikke skønnes behov for at meddele dette til Københavns Fondsbørs, men at nyheden alligevel skønnes relevant for den øvrige offentlighed, vil FirstFarms udsende pressemeddelelse og øvrig behørig information.

FirstFarms' hjemmeside (www.firstfarms.dk) indeholder et afsnit dedikeret til at informere Selskabets aktionærer om historisk udvikling og anden relevant information, herunder pressemeddelelser, finanskalender, præsentationer m.m. FirstFarms kommunikerer elektronisk med sine aktionærer, der med en personlig adgangskode har adgang til en aktionærportal på Selskabets hjemmeside. Via aktionærportalen kan aktionærer angive en email adresse og således automatisk modtage fondsbørsmeddelelser, nyheder og anden information udsendt af FirstFarms.

FirstFarms blev i forbindelse med udvælgelsen til OMX Københavns Fondsbørs plus-segmenter i december 2006 udvalgt til SmallCap+ segmentet for perioden 1. januar 2007 til 30. juni 2007. Segmentet omfatter små selskaber med god likviditet i aktien og et højt informationsniveau, og FirstFarms' kommunikationsmæssige målsætning er at opretholde medlemskabet af SmallCap+ ved fremtidige udvælgelser.

FirstFarms har en marketmaker aftale med Spar Nord Bank, der betyder at forskellen mellem købs- og salgskursen på Selskabets aktier maksimalt kan udgøre 2%.

Kommunikationen med aktiemarkedet varetages af: Søren V. Svendsen, Investor Relations Manager.

Henvendelser kan rettes til:

info@firstfarms.dk

Telefon: +45 7586 8787

Fondskode og aktiekapital

FirstFarms' aktier blev 12. december 2006 noteret på OMX Københavns Fondsbørs og handles under fondskode DKK006005616-6. Introduktionskursen på FirstFarms' aktier var i forbindelse med børsnoteringen 105. Ultimo 2006 handlede aktien i kurs 104.

I forbindelse med børsnoteringen af FirstFarms tegnede ca. 2.600 investorer nye aktier for i alt 412.917.700 kr. nominelt. Aktiekapitalen udgøres pr. 31. december 2006 således af i alt 4.712.241 stk. aktier á 100 kr. nominelt.

Følgende aktionærer har til OMX Københavns Fondsbørs pr. 26. marts 2007 indberettet ejerandel på 5% af aktiekapitalen eller derover: Farm Invest Holding A/S.

Antallet af navnenoterede aktionærer udgjorde ultimo 2006 2.345.

Generalforsamling

FirstFarms afholder ordinær generalforsamling onsdag den 25. april 2007 kl. 17.00 i Conferencecentret, Hotel Legoland, Åstvej 10 B, 7190 Billund.

Udbyttepolitik

For 2006 foreslår bestyrelsen, at der ikke udbetales udbytte. Udbyttepolitikken i FirstFarms vil afspejle, at der i FirstFarms er vedtaget en forretningsplan og -strategi, der indebærer allokering af betydelige økonomiske ressourcer til forretningsstrategiens implementering. Inden for en periode på de kommende fem år er det således ikke forventningen, at der vil blive stillet forslag om at deklarerer eller udbetale udbytte. På længere sigt forventer Selskabet at deklarerer og udbetale udbytte, hvis størrelse afhænger af de fremtidige investeringsmuligheder og virksomhedens cash flow i øvrigt.



Fondsbørsmeddelelser i 2006

FirstFarms har i 2006 offentliggjort nedenstående meddelelser via Københavns Fondsbørs. Meddelelserne kan læses i deres fulde omfang på Selskabets hjemmeside.

| | | |
|-----------------------|-------------------|--------------------------------------------------------------------------------------------------------------------|
| Fondsbørsmeddelelse 1 | 10. november 2006 | FirstFarms A/S offentliggør prospekt i forbindelse med udbud af nye aktier og notering på OMX Københavns Fondsbørs |
| Fondsbørsmeddelelse 2 | 27. november 2006 | FirstFarms A/S gennemfører aktieudbud og børsnotering |
| Fondsbørsmeddelelse 3 | 5. december 2006 | Resultat af udbud af nye aktier i FirstFarms A/S |
| Fondsbørsmeddelelse 4 | 12. december 2006 | Finanskalender 2007 |

Finanskalender 2007

FirstFarms påregner offentliggørelse af regnskabsmeddelelser og afholdelse af andre væsentlige begivenheder på følgende datoer i 2007:

| | |
|-------------------|----------------------------------|
| 16. april 2007 | Årsrapport 2006 |
| 25. april 2007 | Generalforsamling |
| 24. maj 2007 | Kvartalsrapport, 1. kvartal 2007 |
| 23. august 2007 | Halvårsrapport, 2007 |
| 22. november 2007 | Kvartalsrapport, 3. kvartal 2007 |



Bestyrelse og direktion: (stående fra venstre) Lars Thomassen, Jens Møller, Kim Stokholm (adm.dir.), Kjeld Iversen, (siddende fra venstre) Stig Axel Andersson og Henrik Hougaard (formand).



Bestyrelse og direktion



Bestyrelse

Henrik Hougaard (formand)
Født 1958, indtrådt 2004

Bestyrelsesposter:

Engsko A/S (formand)
Aktieselskabet af 15/6 1993
Skiold A/S (formand)
Skiold Holding A/S
Investeringselskabet Slovagri ApS
Acerno S.A., Frankrig
Danagri-35 Ltd., England
Ifc Bristol ZAO, Rusland
DK-Tec A/S (formand)
Skiold Mullerup A/S (næstformand)
Damas A/S
United Milling Systems ApS
DUI Holding A/S (formand)
Krystalinvest, Sæby ApS
Fortin Madrejon A/S
Skiold International A/S (formand)
Ejendomsselskabet Møllehuset A/S
Thoraso ApS
Grintec A/S (formand)
Atlantic Agro Holdings ApS (formand)
Skiold Polska A/S
Roblon A/S

Direktionsposter:

Skaarupgaard Skov ApS
Skaarupgaard Holding ApS
Skiold Polska A/S
Fortin Madrejon A/S
Thoraso ApS
Skiold Holding A/S
Aktieselskabet af 15/6 1993

Stig Axel Andersson

Født 1941, indtrådt 2004

Bestyrelsesposter:

Investeringselskabet Slovagri ApS
Biogasbranchens Fællesindkøb A/S
Farstrup Nørregaard ApS
Overgaard Gods A/S

Direktionsposter:

Hagesholm Gods ApS
Dan Mark Skov A/S
Condito ApS
Stig Andersson Holding ApS
Offerdal Holding ApS

Kjeld Iversen

Født 1952, indtrådt 2006

Bestyrelsesposter:

Investeringsforeningen Gudme Raaschou Health Care
Investeringsforeningen Gudme Raaschou
Omega Gruppen A/S
Planovo Shop System A/S
Unik Gruppen A/S
Unik System Design A/S
AC Sikring A/S (formand)
LRA II ApS
LRA Management ApS
Unik IT A/S
Riisfort Interieur A/S (formand)
R. Riisfort A/S (formand)
Unik Pine Tree A/S

Direktionsposter:

Kjeld Iversen ApS
Oaki ApS

Jens Møller

Født 1950, indtrådt 2006

Bestyrelsesposter:

Dexters Delikatesser ApS (formand)
Carl Vollstedts Eftf. ApS (formand)
Bramidan A/S (formand)
Bramidan Holding A/S (formand)
Almas Holding A/S (formand)
Aalborg Maskinforretning A/S (formand)
Løvbjerg Supermarked A/S
Omø A/S (formand)
A/S Chr. Boldsen (formand)
Logimatic Software A/S (formand)

Timberman Danmark A/S
Bilwinco A/S (formand)
Bilwinco Holding A/S (formand)
Nowaco A/S

Direktionspost:

Jens Møller Ledelsesrådgivning ApS

Lars Thomassen

Født 1953, indtrådt 2006

Bestyrelsesposter:

Birger Christensen A/S
WecoTransport A/S
Fireball ApS

Direktionsposter:

Walls A/S
Lars Thomassen Holding ApS

Direktion

Adm. direktør Kim Stokholm

Født 1952

Direktør for FirstFarms siden 1. oktober 2006

Advisory Board

Ted Kallehave, Godsejer
Henrik Høeg Fangel, Gårdejer
Rasmus Juhl Rasmussen, Godsejer
David Sweere, Direktør
Tom Høeg, Direktør
Per Villumsen, Proprietær
Max Kruse, Investment Manager
Peter Hansen, Direktør
Bjarne Serup Pedersen, Gårdejer

Aktiebesiddelser

Bestyrelsens, direktionens og andre medarbejderes aktiebesiddelser i FirstFarms:

| Aktionærer | Aktier |
|-----------------------------------------------------|---------|
| Henrik Hougaard ¹⁾ | 194.175 |
| Stig Axel Andersson ²⁾ | 194.175 |
| Kjeld Lindberg Iversen | 10.000 |
| Jens Møller | 4.000 |
| Lars Allan Thomassen | 20.000 |
| Kim Abildgaard Stokholm | 2.000 |
| Jørgen Svendsen | 500 |
| Søren Vincents Svendsen | 2.000 |
| Bestyrelse, Direktion og ledende medarbejdere i alt | 426.850 |

1) Bestyrelsesformand Henrik Hougaard ejer via det af Henrik Hougaard og hans nærtstående 100% ejede selskab, THORASO ApS, 25% af aktierne i Farm Invest Holding A/S, der ejer 16,4% af aktiekapitalen i FirstFarms.

2) Bestyrelsesmedlem Stig Axel Andersson ejer via sit 100% ejede selskab, Stig Andersson Holding ApS, 25% af aktierne i Farm Invest Holding A/S, der ejer 16,4% af aktiekapitalen i FirstFarms.

Incitamentsprogrammer

FirstFarms har etableret et incitamentsprogram med aktietegningsoptioner, der omfatter direktion og medarbejdere. Bestyrelsen fastlægger vilkårene for programmet.

I september 2006 bemyndigede generalforsamlingen bestyrelsen til at udstede aktietegningsoptioner til tegning af

nye aktier i Selskabet for et beløb på op til DKK 5.000.000. Bestyrelsen vedtog den 10. oktober 2006 at udstede 27.500 stk. aktietegningsoptioner til tegning af nominelt DKK 2.750.000 aktier i Selskabet til Selskabets direktion og andre medarbejdere.

| Navn | Antal | Udnyttelseskurs | Dato for tildeling | Første udnyttelses tidspunkt | Udløb |
|-----------------------------|--------|--------------------------|--------------------|------------------------------|------------------|
| Direktion | | | | | |
| Kim Stokholm | 20.000 | 105 (+ 5%) ¹⁾ | 10. oktober 2006 | 10. oktober 2009 | 10. oktober 2012 |
| Ledende Medarbejdere | | | | | |
| Jørgen Svendsen | 5.000 | 105 (+ 5%) ¹⁾ | 10. oktober 2006 | 10. oktober 2009 | 10. oktober 2012 |
| Søren Vincents Svendsen | 2.500 | 105 (+ 5%) ¹⁾ | 10. oktober 2006 | 10. oktober 2009 | 10. oktober 2012 |
| I alt | 27.500 | | | | |

1) Tillægget beregnes p.a. på baggrund af faktiske antal dage fra tildelingstidspunktet til udnyttelsestidspunktet og tilskrives én gang årligt første gang den 31. december 2006 og på udnyttelsestidspunktet.



Påtegninger

Ledelsens påtegning

Bestyrelse og direktion har dags dato behandlet og godkendt årsrapporten for 2006 for FirstFarms A/S.

FirstFarms-koncernen blev etableret den 21. september 2006. Koncernregnskabet repræsenterer som følge heraf alene regnskabstal for perioden 21. september til 31. december 2006.

Årsrapporten er aflagt i overensstemmelse med International Financial Reporting Standards som godkendt af EU og yderligere danske oplysningskrav til årsrapporter for børsnoterede selskaber. Vi anser den valgte regnskabspraksis for hensigtsmæssig, således at årsrapporten giver et retvisende billede af koncernens og moderselskabets aktiver, passiver og finansielle stilling pr. 31. december 2006 samt af resultatet af koncernens aktiviteter og pengestrømme for perioden 21. september – 31. december 2006 og moderselskabets aktiviteter og pengestrømme for regnskabsåret 1. januar - 31. december 2006.

Årsrapporten indstilles til generalforsamlingens godkendelse.

Vejle, den 26. marts 2007

Direktion:

Kim Stokholm
Adm. Direktør

Bestyrelse:

Henrik Hougaard
Formand

Kjeld Iversen

Jens Møller

Lars Thomassen

Stig Andersson



Den uafhængige revisors påtegning

Til aktionærerne i FirstFarms A/S

Vi har revideret årsrapporten for FirstFarms A/S for 2006 omfattende ledelsens påtegning, ledelsens beretning samt anvendt regnskabspraksis, resultatopgørelse, balance, egenkapitalopgørelse, pengestrømsopgørelse og noter for såvel koncernen som moderselskabet. Årsrapporten aflægges efter International Financial Reporting Standards som godkendt af EU og yderligere danske oplysningskrav til årsrapporter for børsnoterede selskaber.

Ledelsens ansvar for årsrapporten

Ledelsen har ansvaret for at udarbejde og aflægge en årsrapport, der giver et retvisende billede i overensstemmelse med International Financial Reporting Standards som godkendt af EU og yderligere danske oplysningskrav til årsrapporter for børsnoterede selskaber. Dette ansvar omfatter udformning, implementering og opretholdelse af interne kontroller, der er relevante for at udarbejde og aflægge en årsrapport, der giver et retvisende billede uden væsentlig fejlinformation, uanset om fejlinformationen skyldes besvigelser eller fejl samt valg og anvendelse af en hensigtsmæssig regnskabspraksis og udøvelse af regnskabsmæssige skøn, som er rimelige efter omstændighederne.

Revisors ansvar og den udførte revision

Vores ansvar er at udtrykke en konklusion om årsrapporten på grundlag af vores revision. Vi har udført vores revision i overensstemmelse med danske revisionsstandarder. Disse standarder kræver, at vi lever op til etiske krav samt planlægger og udfører revisionen med henblik på at opnå høj grad af sikkerhed for, at årsrapporten ikke indeholder væsentlig fejlinformation.

En revision omfatter handlinger for at opnå revisionsbevis for de beløb og oplysninger, der er anført i årsrapporten. De valgte handlinger afhænger af revisors vurdering, herunder vurderingen af risikoen for væsentlig fejlinformation i årsrapporten, uanset om fejlinformationen skyldes besvigelser eller fejl. Ved risikovurderingen overvejer revisor interne kontroller, der er relevante for virksomhedens udarbejdelse og aflæggelse af en årsrapport, der giver et retvisende billede, med henblik på at udforme revisionshandling, der er passende efter omstændighederne, men ikke med det formål at udtrykke en konklusion om effektiviteten af virksomhedens interne kontrol. En revision omfatter endvidere stillingtagen til, om den af ledelsen anvendte regnskabsprak-

sis er passende, om de af ledelsen udøvede regnskabsmæssige skøn er rimelige samt en vurdering af den samlede præsentation af årsrapporten.

Det er vores opfattelse, at det opnåede revisionsbevis er tilstrækkeligt egnet som grundlag for vores konklusion.

Revisionen har ikke givet anledning til forbehold.

Konklusion

Det er vores opfattelse, at årsrapporten giver et retvisende billede af koncernens og moderselskabets aktiver, passiver og finansielle stilling pr. 31. december 2006 samt af resultatet af koncernens aktiviteter og pengestrømme for perioden 21. september – 31. december 2006 og moderselskabets aktiviteter og pengestrømme for regnskabsåret 1. januar – 31. december 2006 i overensstemmelse med International Financial Reporting Standards som godkendt af EU og yderligere danske oplysningskrav til årsrapporter for børsnoterede selskaber.

Vejle, den 26. marts 2007

KPMG C.Jespersen

Statsautoriseret Revisionsinteressentskab

Erik Dybdahl

statsaut. revisor

Jens Weiersøe Jakobsen

statsaut. revisor

Anvendt regnskabspraksis

FirstFarms A/S er et aktieselskab hjemmehørende i Danmark. Årsrapporten for 2006 omfatter både koncernregnskab for FirstFarms A/S og dets datterselskaber for perioden 21. september – 31. december 2006 samt separat årsregnskab for moderselskabet.

Årsrapporten for FirstFarms A/S aflægges i overensstemmelse med International Financial Reporting Standards som godkendt af EU og yderligere danske oplysningskrav til årsrapporter for børsnoterede virksomheder, jf. OMX Københavns Fondsbørs' oplysningskrav til årsrapporter for børsnoterede virksomheder og IFRS-bekendtgørelsen udstedt i henhold til årsregnskabsloven.

Årsrapporten opfylder tillige International Financial Reporting Standards (IFRS) udstedt af IASB.

Det er første år, at FirstFarms aflægger årsrapport efter IFRS. Som følge af, at koncernen først blev etableret i 2006 er der ingen sammenligningstal.

Ændring i anvendt regnskabspraksis

I forbindelse med børsnoteringen er FirstFarms A/S blevet omfattet af IFRS-bekendtgørelsen, og koncernregnskabet for 2006 skal derfor aflægges i overensstemmelse med IFRS som godkendt af EU. Ledelsen har samtidig valgt også at aflægge moderselskabets årsregnskab for 2006 efter IFRS som godkendt af EU. Årsrapporten for 2006 er således den første årsrapport, der aflægges efter IFRS som godkendt af EU og IFRS 1 er anvendt ved overgangen.

Overgang til regnskabsaflæggelse efter IFRS har ikke påvirket koncernregnskabet, eftersom koncernen først er etableret den 21. september 2006. Koncernregnskabet for 2006 omfatter således kun godt tre måneders tal for

resultatopgørelsen og der er ingen sammenligningstal.

For moderselskabet er det valgt at ændre regnskabspraksis vedrørende måling af kapitalandele i dattervirksomheder og associerede virksomheder. Efter årsregnskabsloven har disse hidtil været målt til dagsværdi. Der stilles imidlertid langt strengere krav om pålidelig måling og dokumentation for dagsværdier efter IAS 39 end efter årsregnskabsloven, og FirstFarms ledelse har vurderet det vanskeligt og administrativt krævende at leve op til disse krav på det nuværende indledende tidspunkt, herunder under hensyntagen til at denne måling skal finde sted minimum kvartalsvis i forbindelse med offentliggørelse af regnskabsinformation. Derfor er det valgt at indregne kapitalandele i dattervirksomheder og associerede virksomheder til kostpris efter IFRS.

Praksisændringen har ikke haft effekt på moderselskabets regnskabstal for 2005, idet dagsværdien pr. 31. december 2005 af den på daværende tidspunkt associerede virksomhed Westpro skønsmæssigt var fastsat til kostprisen.

Praksisændringen har i 2006 påvirket moderselskabets egenkapital med et betydeligt negativt beløb, mens resultatet for 2006 ikke har været påvirket af praksisændringen. I forbindelse med overgangen til IFRS er der ikke gjort brug af lempelsesbestemmelserne i IFRS 1.

Grundlag for udarbejdelse

Årsrapporten præsenteres i DKK afrundet til nærmeste 1.000 DKK.

Årsrapporten er udarbejdet efter det historiske kostprincip, bortset fra at biologiske aktiver og visse finansielle instrumenter måles til dagsværdi.

Ved koncernetableringen 21. september 2006 er der i overensstem-

melse med IFRS 3 foretaget en opgørelse af dagsværdien af identificerbare nettoaktiver, hvilket har dannet grundlag for koncernens åbningsbalance. Der henvises til note 28.

Koncernregnskabet

Koncernregnskabet omfatter moderselskabet FirstFarms A/S samt dattervirksomheder, hvori FirstFarms A/S har bestemmende indflydelse på virksomhedens finansielle og driftsmæssige politikker for at opnå afkast eller andre fordele fra dens aktiviteter. Bestemmende indflydelse opnås ved direkte eller indirekte at eje eller råde over mere end 50 % af stemmerettighederne eller på anden måde kontrollere den pågældende virksomhed.

Virksomheder, hvori koncernen udøver betydelig, men ikke bestemmende indflydelse, betragtes som associerede virksomheder. Betydelig indflydelse opnås typisk ved direkte eller indirekte at eje eller råde over mere end 20 % af stemmerettighederne men mindre end 50 %. Ved vurdering af om FirstFarms A/S har bestemmende eller betydelig indflydelse tages højde for potentielle stemmerettigheder, der på balance-dagen kan udnyttes.

Koncernregnskabet er udarbejdet som et sammendrag af moderselskabets og de enkelte dattervirksomheders regnskaber opgjort efter koncernens regnskabspraksis, elimineret for koncerninterne indtægter og omkostninger, aktiebesiddelser, interne mellemværender og udbytter samt realiserede og urealiserede fortjenester ved transaktioner mellem de konsoliderede virksomheder.

Virksomhedssammenslutninger

Nyerhvervede eller nystiftede virksomheder indregnes i koncernregnskabet fra overtagelsestidspunktet. Solgte



eller afviklede virksomheder indregnes i den konsoliderede resultatopgørelse frem til afståelsestidspunktet. Sammenligningstal korrigeres ikke for ny-erhvervede virksomheder.

Ved køb af nye virksomheder, hvor FirstFarms A/S opnår bestemmende indflydelse over den købte virksomhed, anvendes overtagelsesmetoden. De tilkøbte virksomheders identificerbare aktiver, forpligtelser og eventuelforpligtelser måles til dagsværdi på overtagelsestidspunktet. Identificerbare immaterielle aktiver indregnes, såfremt de kan udskilles eller udspringer fra en kontraktlig ret, og dagsværdien kan opgøres pålideligt. Der indregnes udskudt skat af de foretagne omvurderinger.

Overtagelsestidspunktet er det tidspunkt, hvor FirstFarms A/S faktisk opnår kontrol over den overtagne virksomhed.

For virksomhedssammenslutninger indregnes positive forskelsbeløb (goodwill) mellem kostprisen for virksomheden og dagsværdien af de overtagne identificerbare aktiver, forpligtelser og eventuelforpligtelser som goodwill under immaterielle aktiver. Goodwill afskrives ikke, men testes årligt for værdiforringelse. Første værdiforringelsestest udføres inden udgangen af overtagelsesåret. Goodwill og dagsværdireguleringer i forbindelse med overtagelse af en udenlandsk enhed med en anden funktionel valuta end FirstFarms A/S' præsentationsvaluta behandles som aktiver og forpligtelser tilhørende den udenlandske enhed og omregnes til den udenlandske enheds funktionelle valuta med transaktionsdagens valutakurs. Negative forskelsbeløb (negativ goodwill) indregnes i resultatopgørelsen på overtagelsestidspunktet.

Kostprisen for en virksomhed består af dagsværdien af det aftalte ve-

derlag med tillæg af omkostninger, der direkte kan henføres til overtagelsen. Såfremt dele af vederlaget er betinget af fremtidige begivenheder, indregnes disse dele af vederlaget i kostprisen, i det omfang begivenhederne er sandsynlige, og vederlaget kan opgøres pålideligt. Hvis der på overtagelsestidspunktet er usikkerhed om målingen af overtagne identificerbare aktiver, forpligtelser og eventuelforpligtelser, sker første indregning på grundlag af foreløbigt opgjorte dagsværdier. Såfremt det efterfølgende viser sig, at identificerbare aktiver, forpligtelser og eventuelforpligtelser havde en anden dagsværdi på overtagelsestidspunktet end først antaget, reguleres goodwill indtil 12 måneder efter overtagelsen. Effekten af reguleringerne indregnes i primoegenkapitalen, og sammenligningstal tilpasses. Herefter reguleres goodwill alene som følge af ændringer i skøn over betingede købsvederlag, med mindre der er tale om væsentlige fejl.

Fortjeneste eller tab ved afhændelse eller afvikling af dattervirksomheder og associerede virksomheder opgøres som forskellen mellem salgssummen eller afviklingssummen og den regnskabsmæssige værdi af nettoaktiver inkl. goodwill på salgstidspunktet samt omkostninger til salg eller afvikling.

Omregning af fremmed valuta

For hver af de rapporterende virksomheder i koncernen fastsættes en funktionel valuta. Den funktionelle valuta er den valuta, som benyttes i det primære økonomiske miljø, hvori den enkelte rapporterende virksomhed opererer. Transaktioner i andre valutaer end den funktionelle valuta er transaktioner i fremmed valuta.

Transaktioner i fremmed valuta omregnes ved første indregning til

den funktionelle valuta efter transaktionsdagens kurs. Valutakursdifferencer, der opstår mellem transaktionsdagens kurs og kursen på betalingsdagen, indregnes i resultatopgørelsen under finansielle indtægter eller omkostninger.

Tilgodehavender, gæld og andre monetære poster i fremmed valuta omregnes til den funktionelle valuta til balancedagens valutakurs. Forskellen mellem balancedagens kurs og kursen på tidspunktet for tilgodehavendets eller gældens opståen eller kursen i den seneste årsrapport indregnes i resultatopgørelsen under finansielle indtægter og omkostninger.

Ved indregning i koncernregnskabet af virksomheder med en anden funktionel valuta end DKK omregnes resultatopgørelserne til transaktionsdagens kurs, og balanceposterne omregnes til balancedagens valutakurs. Som transaktionsdagens kurs anvendes gennemsnitskurs for de enkelte måneder, i det omfang dette ikke giver et væsentligt anderledes billede. Kursforskelle, opstået ved omregning af disse virksomheders egenkapital ved årets begyndelse til balancedagens valutakurs samt ved omregning af resultatopgørelser fra transaktionsdagens kurs til balancedagens valutakurs, indregnes direkte i egenkapitalen under en særskilt reserve for valutakursreguleringer.

Kursregulering af mellemværender, der anses for en del af den samlede nettoinvestering i virksomheder med en anden funktionel valuta end DKK, indregnes i årsregnskabet direkte i egenkapitalen under en særskilt reserve for valutakursreguleringer. Tilsvarende indregnes i årsregnskabet valutakursgevinster og -tab på den del af lån og afledte finansielle instrumenter, der er indgået til kurssikring af nettoinvesteringen i disse virksomheder.

der, og som effektivt sikrer mod tilsvarende valutakursgevinster/-tab på nettoinvestering i virksomheden, direkte i egenkapitalen under en særskilt reserve for valutakursreguleringer.

Ved hel eller delvis afståelse af udenlandske enheder eller ved tilbagebetaling af mellemværender, der anses som en del af nettoinvesteringen, indregnes den andel af de akkumulerede valutakursreguleringer, der er indregnet direkte i egenkapitalen, og som kan henføres hertil, i resultatopgørelsen samtidig med eventuel gevinst eller tab ved afståelsen.

Afledte finansielle instrumenter

Afledte finansielle instrumenter indregnes fra handelsdagen og måles i balancen til dagsværdi. Positive og negative dagsværdier af afledte finansielle instrumenter indgår i andre tilgodehavender henholdsvis anden gæld, og modregning af positive og negative værdier foretages alene, når virksomheden har ret til og intention om at afregne flere finansielle instrumenter netto. Dagsværdier for afledte finansielle instrumenter opgøres på grundlag af aktuelle markedsdata samt anerkendte værdiansættelsesmetoder.

Ændringer i dagsværdi af afledte finansielle instrumenter, der er klassificeret som og opfylder kriterierne for sikring af dagsværdien af et indregnet aktiv eller en indregnet forpligtelse, indregnes i resultatopgørelsen sammen med ændringer i værdien af det sikrede aktiv eller den sikrede forpligtelse for så vidt angår den del, der er sikret. Sikring af fremtidige betalingsstrømme i henhold til en indgået aftale (firm commitment), bortset fra valutakurs sikring, behandles som sikring af dagsværdien af et indregnet aktiv eller en indregnet forpligtelse.

Ændringer i den del af dagsværdi af afledte finansielle instrumenter,

der er klassificeret som og opfylder betingelserne for sikring af fremtidige betalingsstrømme, og som effektivt sikrer ændringer i værdien af det sikrede, indregnes i egenkapitalen under en særskilt reserve for sikringstransaktioner, indtil den sikrede transaktion realiseres. På dette tidspunkt overføres gevinst eller tab vedrørende sådanne sikringstransaktioner fra egenkapitalen og indregnes i samme regnskabspost som det sikrede. Ved sikring af provenu fra fremtidige lånoptagelser overføres gevinst eller tab vedrørende sikringstransaktioner dog fra egenkapitalen over lånets løbetid.

For afledte finansielle instrumenter, som ikke opfylder betingelserne for behandling som sikringsinstrumenter, indregnes ændringer i dagsværdi løbende i resultatopgørelsen under finansielle poster.

Ændring i dagsværdien af afledte finansielle instrumenter, som anvendes til sikring af nettoinvesteringer i udenlandske datter- eller associerede virksomheder, og som effektivt sikrer mod valutakursændringer i disse virksomheder, indregnes i koncernregnskabet direkte i egenkapitalen under en særskilt reserve for valutakursregulering.

Resultatopgørelsen

Omsætning

Omsætningen ved salg af handelsvarer og færdigvarer, hvilket omfatter afgrøder, dyr og deraf afledte produkter, indregnes i resultatopgørelsen, såfremt risikoovergang til køber har fundet sted inden årets udgang, og såfremt indtægten kan opgøres pålideligt og forventes modtaget. Nettoomsætningen måles ekskl. momms og afgifter opkrævet på vegne af

tredjepart. Alle former for afgivne rabatter indregnes i nettoomsætningen.

Offentlige tilskud

Offentlige tilskud omfatter hektar-tilskud og tilskud til investeringer/indkøb af aktiver.

Hektar-tilskud indregnes løbende i resultatopgørelsen på en særskilt linje: Offentlige tilskud i takt med at retten til tilskuddet oparbejdes. Indtil betaling af tilskuddet, der typisk foretages ultimo regnskabsåret, indregnes tilskuddet under andre tilgodehavender i balancen.

Tilskud til investeringer/indkøb af aktiver indregnes i balancen under periodeafgrænsningsposter (passiver) og overføres til offentlige tilskud i resultatopgørelsen i takt med afskrivning af de aktiver, tilskuddene vedrører.

Værdiregulering af biologiske aktiver

Værdiregulering af biologiske aktiver omfatter værdiregulering til salgspris med fradrag af realisationsomkostninger. Værdireguleringen foretages såvel for besætningen (langfristede aktiver) som for opdræt (kortfristede aktiver).

Produktionsomkostninger

Produktionsomkostninger omfatter omkostninger, der afholdes for at opnå årets nettoomsætning. Herunder indgår direkte og indirekte omkostninger til råvarer og hjælpematerialer, løn og gager, leje og leasing samt af- og nedskrivninger på produktionsbygninger – og anlæg

Administrationsomkostninger

I administrationsomkostninger indregnes omkostninger, der er affholdt i året til ledelse og administration, herunder omkostninger til det administrative personale, kontorlokaler og kontorumkostninger samt af- og nedskrivninger.



Andre driftsindtægter og -omkostninger

Andre driftsindtægter og -omkostninger indeholder regnskabsposter af sekundær karakter i forhold til virksomhedernes aktiviteter, herunder fortjeneste og tab ved løbende salg og udskiftning af immaterielle og materielle aktiver. Fortjeneste og tab ved salg af immaterielle og materielle aktiver opgøres som salgsprisen med fradrag af salgsomkostninger og den regnskabsmæssige værdi på salgstidspunktet.

Finansielle indtægter og omkostninger

Finansielle indtægter og omkostninger indeholder renter, kursgevinster og -tab samt nedskrivninger vedrørende værdipapirer, gæld og transaktioner i fremmed valuta, amortisering af finansielle aktiver og forpligtelser samt tillæg og godtgørelser under acontoskatteordningen m.v.

Udbytte fra kapitalandele i dattervirksomheder indtægtsføres i moderselskabets resultatopgørelse i det regnskabsår, hvor udbyttet deklarerer. I det omfang udloddet udbytte overstiger den akkumulerede indtjening efter overtagelsestidspunktet, indregnes udbyttet dog som nedskrivning på kapitalandelenes kostpris. Der aktiveres ikke renteomkostninger.

Skat af årets resultat

FirstFarms A/S er pr. 21. september 2006 sambeskattet med Investeringsselskabet Slovagri ApS. Den aktuelle danske selskabsskat fordeles mellem de sambeskattede selskaber i forhold til disses skattepligtige indkomster. Selskaber, der anvender skattemæssige underskud i andre selskaber, betaler sambeskatningsbidrag til moderselskabet svarende til skatteværdien af de udnyttede underskud, mens selskaber, hvis skattemæssige underskud

anvendes af andre selskaber, modtager sambeskatningsbidrag fra moderselskabet svarende til skatteværdien af de udnyttede underskud (fuld fordeling). De sambeskattede selskaber indgår i acontoskatteordningen. Årets skat, der består af årets aktuelle skat og ændring i udskudt skat, indregnes i resultatopgørelsen med den del, der kan henføres til årets resultat, og direkte i egenkapitalen med den del, der kan henføres til poster direkte i egenkapitalen.

Balancen

Immaterielle aktiver

Goodwill

Goodwill indregnes ved første indregning i balancen til kostpris som beskrevet under »Virksomhedssammen slutninger«. Efterfølgende måles goodwill til kostpris med fradrag af akkumulerede nedskrivninger. Der foretages ikke amortisering af goodwill.

Den regnskabsmæssige værdi af goodwill allokere til koncernens pengestrømsfrembringende enheder på overtagelsestidspunktet. Fastlæggelsen af pengestrømsfrembringende enheder følger den ledelsesmæssige struktur og interne økonomistyring.

Andre immaterielle aktiver

Andre immaterielle aktiver, herunder immaterielle aktiver erhvervet i forbindelse med virksomhedssammen slutninger, måles til kostpris med fradrag af akkumulerede af- og nedskrivninger. Andre immaterielle aktiver afskrives lineært over den forventede brugstid. Immaterielle aktiver med udefinerbar brugstid afskrives dog ikke, men testes årligt for værdiforringelse.

Materielle aktiver

Grunde og bygninger, tekniske anlæg og maskiner samt andre anlæg, driftsmateriel og inventar måles til kostpris med fradrag af akkumulerede af- og nedskrivninger.

Kostprisen omfatter anskaffelsesprisen samt omkostninger direkte tilknyttet anskaffelsen indtil det tidspunkt, hvor aktivet er klar til brug. For egenfremstillede aktiver omfatter kostprisen direkte og indirekte omkostninger til materialer, komponenter, underleverandører og løn. Kostprisen tillægges nutidsværdien af skønnede forpligtelser til nedtagning og bortskaffelse af aktivet samt til retablering af det sted, aktivet blev anvendt. Kostprisen på et samlet aktiv opdeles i separate bestanddele, der afskrives hver for sig, såfremt brugstiden på de enkelte bestanddele er forskellig.

For finansielt leasede aktiver opgøres kostprisen til laveste værdi af aktivernes dagsværdi eller nutidsværdien af de fremtidige minimumsleasingydelse. Ved beregning af nutidsværdien anvendes leasingaftalens interne rentefod som diskonteringsfaktor eller en tilnærmet værdi for denne.

Efterfølgende omkostninger, f.eks. ved udskiftning af bestanddele af et materielt aktiv, indregnes i den regnskabsmæssige værdi af det pågældende aktiv, når det er sandsynligt, at afholdelsen vil medføre fremtidige økonomiske fordele for koncernen. Indregning af de udskiftede bestanddele i balancen ophører, og den regnskabsmæssige værdi overføres til resultatopgørelsen. Alle andre omkostninger til almindelig reparation og vedligeholdelse indregnes i resultatopgørelsen ved afholdelsen. Materielle aktiver afskrives lineært over aktivernes/komponenternes forventede brugstid, der udgør:

| | |
|-----------------------------------------|----------|
| Bygninger | 15-30 år |
| Produktionsanlæg og maskiner | 5-10 år |
| Andre anlæg, driftsmateriel og inventar | 3-7 år |

Grunde afskrives ikke.

Afskrivningsgrundlaget opgøres under hensyntagen til aktivets scrapværdi og reduceres med eventuelle nedskrivninger. Scrapværdien fastsættes på anskaffelsestidspunktet og revideres årligt. Overstiger scrapværdien aktivets regnskabsmæssige værdi, ophører afskrivning.

Ved ændring i afskrivningsperioden eller scrapværdien indregnes virkningen for afskrivninger fremadrettet, som en ændring i regnskabsmæssigt skøn.

Afskrivninger indregnes i resultatopgørelsen under henholdsvis produktions- og administrationsomkostninger, i det omfang afskrivninger ikke indgår i kostprisen for egenfremstillede aktiver.

Biologiske aktiver

– langfristede aktiver

Biologiske aktiver omfattende stambesætning af dyr og eventuelle hertil knyttede produktionskvoter opført under langfristede aktiver måles til salgsværdi med fradrag af realisationsomkostninger. Der er ikke et egentligt gennemsigtigt marked for de biologiske aktiver, så værdiansættelsen bygger på et skøn, som ledelsen foretager ud fra handler samt tilbud på køb og salg.

Kapitalandele i dattervirksomheder og associerede virksomheder i moderselskabets årsregnskab

Kapitalandele i dattervirksomheder måles til kostpris. Hvor kostprisen overstiger genindvindingsværdien, nedskrives til denne lavere værdi. Kostprisen reduceres med modtaget

udbytte, der overstiger den akkumulerede indtjening efter overtagelsestidspunktet.

Værdiforringelse af langfristede aktiver

Goodwill og immaterielle aktiver med udefinerbar brugstid testes årligt for værdiforringelse, første gang inden udgangen af overtagelsesåret.

Den regnskabsmæssige værdi af goodwill testes for værdiforringelse sammen med de øvrige langfristede aktiver i den pengestrømsfrembringende enhed, hvortil goodwill er allokaret, og nedskrives til genindvindingsværdi over resultatopgørelsen, såfremt den regnskabsmæssige værdi er højere. Genindvindingsværdien opgøres som hovedregel som nutidsværdien af de forventede fremtidige nettopengestrømme fra den virksomhed eller aktivitet (pengestrømsfrembringende enhed), som goodwill er knyttet til. Nedskrivning af goodwill indregnes på en separat linje i resultatopgørelsen.

Udskudte skatteaktiver vurderes årligt og indregnes kun i det omfang, det er sandsynligt, at de vil blive udnyttet.

Den regnskabsmæssige værdi af øvrige langfristede aktiver vurderes årligt for at afgøre, om der er indikation af værdiforringelse. Når en sådan indikation er til stede, beregnes aktivets genindvindingsværdi. Genindvindingsværdien er den højeste af aktivets dagsværdi med fradrag af forventede afhændelsesomkostninger eller kapitalværdi. Kapitalværdien beregnes som nutidsværdien af forventede fremtidige pengestrømme fra aktivet eller den pengestrømsfrembringende enhed, som aktivet er en del af. Et tab ved værdiforringelse indregnes, når den regnskabsmæssige værdi af et aktiv henholdsvis en penge-

strømsfrembringende enhed overstiger aktivets eller den pengestrømsfrembringende enheds genindvindingsværdi. Tab ved værdiforringelse indregnes i resultatopgørelsen under henholdsvis produktions- og administrationsomkostninger. Nedskrivning af goodwill indregnes dog i en separat linje i resultatopgørelsen.

Nedskrivninger på goodwill tilbageføres ikke. Nedskrivninger på andre aktiver tilbageføres i det omfang, der er sket ændringer i de forudsætninger og skøn, der førte til nedskrivningen. Nedskrivninger tilbageføres kun i det omfang, aktivets nye regnskabsmæssige værdi ikke overstiger den regnskabsmæssige værdi, aktivet ville have haft efter afskrivninger, såfremt aktivet ikke havde været nedskrevet.

Varebeholdninger

Varebeholdninger måles til kostpris efter FIFO-metoden. Er nettorealisationsværdien lavere end kostprisen, nedskrives til denne lavere værdi.

Kostpris for handelsvarer samt råvarer og hjælpematerialer omfatter anskaffelsespris med tillæg af hjemtagelsesomkostninger.

Kostpris for fremstillede færdigvarer samt varer under fremstilling omfatter kostpris for råvarer, hjælpematerialer, direkte løn og indirekte produktionsomkostninger.

Nettorealisationsværdien for varebeholdninger opgøres som salgssum med fradrag af færdiggørelsesomkostninger og omkostninger, der afholdes for at effektuere salget, og fastsættes under hensyntagen til omsættelighed, ukurans og udvikling i forventet salgspris.

Værdien af varebeholdninger er opgjort til kostpriser tillagt indirekte produktionsomkostninger. På høsttidspunktet overgår afgrøder fra biologiske aktiver til varebeholdninger til



dagsværdi med fradrag af realisationsomkostninger, der herefter udgør kostprisen.

Biologiske aktiver

– kortfristede aktiver

Biologiske aktiver omfattende dyr i salgsbeholdning opført under kortfristede aktiver måles til salgsværdi med fradrag af realisationsomkostninger.

Tilgodehavender

Tilgodehavender måles til amortiseret kostpris. Der foretages nedskrivning til imødegåelse af tab.

Periodeafgrænsningsposter

Periodeafgrænsningsposter, indregnet under aktiver, omfatter betalte omkostninger vedrørende efterfølgende regnskabsår og måles til kostpris.

Egenkapital

Reserve for valutakursregulering

Reserve vedrørende valutakursregulering i årsregnskabet omfatter kursdifferencer, opstået ved omregning af regnskaber for udenlandske virksomheder fra deres funktionelle valutaer til FirstFarms-koncernens præsentationsvaluta (danske kroner).

Ved hel eller delvis realisation af nettoinvesteringer indregnes valutakursreguleringerne i resultatopgørelsen. Reserven er ikke bundet.

Reserve for værdiregulering af biologiske aktiver

Reserve for værdiregulering af biologiske aktiver omfatter værdireguleringer af koncernens biologiske aktiver indregnet under såvel langfristede som kortfristede aktiver. Reserven er ikke bundet.

Udbytte

Foreslået udbytte indregnes som en forpligtelse på tidspunktet for vedtagelse på den ordinære generalforsamling (deklareringstidspunktet). Udbytte, som forventes udbetalt for året, vises som en særskilt post under egenkapitalen.

Acontoudbytte indregnes som en forpligtelse på beslutningstidspunktet.

Egne aktier

Anskaffelses- og afståelsessummer samt udbytte for egne aktier indregnes direkte i overført resultat i egenkapitalen. Kapitalnedsættelse ved annullering af egne aktier reducerer aktiekapitalen med et beløb svarende til kapitalandelens nominelle værdi.

Provenu ved salg af egne aktier henholdsvis udstedelse af aktier i FirstFarms A/S i forbindelse med udnyttelse af aktieoptioner eller medarbejderaktier føres direkte på egenkapitalen.

Overført resultat

Under overført resultat er angivet virkningerne af ændring af regnskabsprincip i forbindelse med overgangen til IFRS vedrørende værdiansættelsen af datterselskaber.

Medarbejderydelser

Pensioner

Koncernen har indgået pensionsaftaler med en del af koncernens ansatte. Koncernen har ingen ydelsesbaserede pensionsordninger.

Forpligtelser vedrørende bidragsbaserede pensionsordninger, hvor koncernen løbende indbetaler faste pensionsbidrag til uafhængige pensionselskaber, indregnes i resultatopgørelsen i den periode, de optjenes, og

skyldige indbetalinger indregnes i balancen under anden gæld.

Aktieoptionsprogram

Værdien af serviceydelser modtaget som modydelse for tildelte optioner måles til dagsværdien af optionerne. FirstFarms A/S har udelukkende egenkapitalafregnede aktieoptioner, hvor dagsværdien måles på tildelingstidspunktet og indregnes i resultatopgørelsen under personaleomkostninger over den periode, hvor den endelige ret til optionerne optjenes (vesting-perioden). Modposten hertil indregnes direkte i egenkapitalen.

I forbindelse med første indregning af aktieoptionerne skønnes over antallet af optioner medarbejderne forventes at erhverve ret til. Efterfølgende justeres for ændringer i skønnet over antallet af retserhvervede optioner, således at den samlede indregning er baseret på det faktiske antal retserhvervede optioner.

Dagsværdien af de tildelte optioner estimeres ved anvendelse af en optionsprismodel. Ved beregningen tages der hensyn til de betingelser og vilkår, der knytter sig til de tildelte aktieoptioner.

Betalbar skat og udskudt skat

Aktuelle skatteforpligtelser og tilgodehavende aktuel skat indregnes i balancen som beregnet skat af årets skattepligtige indkomst, reguleret for skat af tidligere års skattepligtige indkomster samt for betalte acontoskatter.

Udskudt skat måles efter den balanceorienterede gældsmetode af alle midlertidige forskelle mellem regnskabsmæssig og skattemæssig værdi af aktiver og forpligtelser. Der indregnes dog ikke udskudt skat af midlertidige forskelle vedrørende skattemæssigt ikke-afskrivningsberettiget goodwill og kontorejendomme samt andre poster, hvor midlertidige forskelle -

bortset fra virksomhedsovertagelser - er opstået på anskaffelsestidspunktet uden at have effekt på resultat eller skattepligtig indkomst. I de tilfælde, hvor opgørelse af skatteværdien kan foretages efter forskellige beskatningsregler, måles udskudt skat på grundlag af den af ledelsen planlagte anvendelse af aktivet henholdsvis afvikling af forpligtelsen.

Udskudte skatteaktiver, herunder skatteværdien af fremførselsberettigede skattemæssige underskud, indregnes under andre langfristede aktiver med den værdi, hvortil de forventes at blive anvendt, enten ved udligning i skat af fremtidig indtjening eller ved modregning i udskudte skatteforpligtelser inden for samme juridiske skatteenhed og jurisdiktion.

Der foretages regulering af udskudt skat vedrørende foretagne elimineringer af urealiserede koncerninterne avancer og tab.

Udskudt skat måles på grundlag af de skatteregler og skattesatser i de respektive lande, der med balancedagens lovgivning vil være gældende, når den udskudte skat forventes udløst som aktuel skat. Ændring i udskudt skat som følge af ændringer i skattesatser indregnes i resultatopgørelsen.

Hensatte forpligtelser

Hensatte forpligtelser indregnes, når koncernen som følge af en begivenhed

indtruffet før eller på balancedagen har en retlig eller faktisk forpligtelse, og det er sandsynligt, at der må afgives økonomiske fordele for at indfri forpligtelsen. Ved målingen af hensatte forpligtelser foretages tilbagediskontering af de omkostninger, der er nødvendige for at afvikle forpligtelsen, såfremt dette har en væsentlig effekt på målingen af forpligtelsen. Der anvendes en før-skat diskonteringsfaktor, som afspejler samfundets generelle renteniveau og de konkrete risici, der knytter sig til forpligtelsen. Regnskabsårets forskydning i nutidsværdier indregnes under finansielle omkostninger.

Hensatte forpligtelser måles til ledelsens bedste skøn over det beløb, hvormed forpligtelsen forventes at kunne indfries.

Der indregnes en hensat forpligtelse vedrørende tabsgivende kontrakter, når de forventede fordele for koncernen fra en kontrakt er mindre end de uundgåelige omkostninger i henhold til kontrakten.

Når koncernen er forpligtet til at nedtage eller bortskaffe et aktiv eller reetablere det sted, hvor aktivet anvendes, indregnes en forpligtelse svarende til nutidsværdien af de forventede fremtidige omkostninger.

Finansielle forpligtelser

Gæld til kreditinstitutter m.v. indregnes ved lånoptagelse til det modtag-

ne provenu efter fradrag af afholdte transaktionsomkostninger. I efterfølgende perioder måles de finansielle forpligtelser til amortiseret kostpris ved anvendelse af »den effektive rentes metode«, således at forskellen mellem provenuet og den nominelle værdi indregnes i resultatopgørelsen under finansielle omkostninger over låneperioden.

I finansielle forpligtelser indregnes tillige den kapitaliserede restleasingforpligtelse på finansielle leasingkontrakter.

Øvrige forpligtelser måles til netto-realiseringsværdi.

Leasing

Leasingforpligtelser opdeles regnskabsmæssigt i finansielle og operationelle leasingforpligtelser.

En leasingaftale klassificeres som finansiell, når den i al væsentlighed overfører risici og fordele ved at eje det leasede aktiv. Andre leasingaftaler klassificeres som operationelle. Den regnskabsmæssige behandling af finansielt leasede aktiver og den tilhørende forpligtelse er beskrevet i afsnittene om Materielle aktiver henholdsvis Finansielle forpligtelser.

Leasingydelse vedrørende operationelle leasingaftaler indregnes lineært i resultatopgørelsen over leasingperioden.





Periodeafgrænsningsposter

Periodeafgrænsningsposter, indregnet under forpligtelser, omfatter modtagne betalinger vedrørende indtægter i de efterfølgende år.

Pengestrømsopgørelse

Pengestrømsopgørelsen viser pengestrømme fordelt på drifts-, investerings- og finansieringsaktivitet for året, årets forskydning i likvider samt likvider ved årets begyndelse og slutning. Likviditetsvirkningen af køb og salg af virksomheder vises separat under pengestrømme fra investeringsaktivitet. I pengestrømsopgørelsen indregnes pengestrømme vedrørende købte virksomheder fra overtagelsestidspunktet, og pengestrømme vedrørende solgte virksomheder indregnes frem til salgstidspunktet.

Pengestrøm fra driftsaktivitet

Pengestrømme fra driftsaktivitet opgøres efter den indirekte metode som resultat før skat reguleret for ikke-kontante driftsposter, ændring i driftskapital, modtagne og betalte renter, modtagne udbytter samt betalt selskabsskat

Pengestrøm til investeringsaktivitet

Pengestrømme fra investeringsaktivitet omfatter betaling i forbindelse med køb og salg af virksomheder og aktiviteter, køb og salg af immaterielle, materielle og andre langfristede aktiver samt køb og salg af værdipapirer, der ikke medregnes som likvider.

Pengestrøm fra finansieringsaktivitet

Pengestrømme fra finansieringsaktivitet omfatter ændringer i størrelse eller sammensætning af aktiekapital og omkostninger forbundet hermed samt optagelse af lån, afdrag på ren-

tebærende gæld, køb og salg af egne aktier samt betaling af udbytte til selskabsdeltagere.

Likvider

Likvider omfatter likvide beholdninger samt værdipapirer med en restløbetid på købstidspunktet på under 3 måneder, og som uden hindring kan omsættes til likvide beholdninger, og hvorpå der kun er ubetydelige risici for værdiændringer.

Pengestrømme i andre valutaer end den funktionelle valuta omregnes med gennemsnitlige valutakurser, med mindre disse afgiver væsentligt fra transaktionsdagens kurser.

Segmentoplysninger

Der gives oplysninger på forretningssegmenter, der er koncernens primære segmenteringsformat, og geografiske markeder - det sekundære format. Segmenterne følger koncernens risici samt den ledelsesmæssige og interne økonomistyring. Segmentoplysningerne er udarbejdet i overensstemmelse med koncernens anvendte regnskabspraksis.

Nøgletal

Resultat pr. aktie (EPS) og udvandet resultat pr. aktie (EPS-D) opgøres i overensstemmelse med IAS 33. Øvrige nøgletal er udarbejdet i overensstemmelse med Den Danske Finansanalytikerforenings »Anbefalinger & Nøgletal 2005«. De i koncern- og årsregnskabet anførte nøgletal er beregnet således:

| | |
|------------------------|-------------------------------------------------------------------|
| Bruttomargin | Bruttoresultat x 100 Nettoomsætning |
| Overskudsgrad | Resultat af primær drift x 100 Nettoomsætning |
| Aktiver/egenkapital | Samlede aktiver Egenkapital i alt |
| Egenkapitalforrentning | Resultat x 100 Gennemsnitlig egenkapital ekskl. minoritetsint. |



Resultatopgørelse



| tkr. | Note | Koncern 21/09 – 31/12 2006 | Moderselskab 2006 | Moderselskab 2005 |
|----------------------------------------|------|-------------------------------|----------------------|----------------------|
| Omsætning | 2.3 | 9.183 | 0 | 0 |
| Værdiregulering af biologiske aktiver | 4 | 1.322 | 0 | 0 |
| Produktionsomkostninger | 5 | -11.272 | 0 | 0 |
| Offentlige tilskud | 6 | 3.350 | 0 | 0 |
| Bruttoresultat | | 2.583 | 0 | 0 |
| Andre driftsindtægter | 7 | 731 | 0 | 0 |
| Administrationsomkostninger | 5 | -2.658 | -1.231 | -29 |
| Andre driftsomkostninger | 8 | -899 | 0 | 0 |
| Resultat af primær drift | | -243 | -1.231 | -29 |
| Finansielle indtægter | 9 | 1.421 | 1.512 | 579 |
| Finansielle omkostninger | 10 | -1.895 | -1.359 | -409 |
| Resultat før skat | | -717 | -1.078 | 141 |
| Skat af årets resultat | 11 | 208 | 338 | -73 |
| Årets resultat | | -509 | -740 | 67 |
| Forslag til resultatdisponering | | | | |
| Foreslået udbytte | | 0 | 0 | 0 |
| Overført resultat | | -509 | -740 | 67 |
| | | -509 | -740 | 67 |
| Resultat pr. aktie | | 0 | | |
| Udvandet resultat pr. aktie | | 0 | | |

Balance

| tkr. | Note | Koncern 2006 | Moderselskab 2006 | Moderselskab 2005 |
|---------------------------------------------|------|-----------------|----------------------|----------------------|
| AKTIVER | | | | |
| Langfristede aktiver | | | | |
| Immaterielle aktiver 13 | | | | |
| Goodwill | | 2.891 | 0 | 0 |
| | | 2.891 | 0 | 0 |
| Materielle aktiver 14 | | | | |
| Grunde og bygninger | | 47.822 | 0 | 0 |
| Produktionsanlæg og maskiner | | 31.681 | 0 | 0 |
| Andre anlæg, driftsmateriel og inventar | | 375 | 0 | 0 |
| | | 79.878 | 0 | 0 |
| Biologiske aktiver | | | | |
| Stambesætning og mælkekvoter | 4 | 18.952 | 0 | 0 |
| | | 18.952 | 0 | 0 |
| Andre langfristede aktiver | | | | |
| Kapitalandele i associerede virksomheder | 15 | 0 | 0 | 0 |
| Kapitalandele i dattervirksomheder | 16 | 0 | 22.594 | 0 |
| Tilgodehavende hos tilknyttede virksomheder | | 0 | 69.611 | 0 |
| Tilgodehavende hos associeret virksomhed | | 0 | 0 | 18.175 |
| Udskudt skatteaktiv | 20 | 1.796 | 1.638 | 0 |
| | | 1.796 | 93.843 | 18.175 |
| Langfristede aktiver i alt | | 103.517 | 93.843 | 18.175 |
| Kortfristede aktiver | | | | |
| Varebeholdninger | 17 | 14.884 | 0 | 0 |
| Biologiske aktiver – opdræt og afgroeder | 4 | 18.072 | 0 | 0 |
| Tilgodehavender | 18 | 5.136 | 0 | 0 |
| Andre tilgodehavender | | 18.886 | 498 | 0 |
| Periodeafgrænsningsposter | | 527 | 0 | 0 |
| Likvide beholdninger | | 347.796 | 346.063 | 81 |
| Kortfristede aktiver i alt | | 405.301 | 346.561 | 81 |
| AKTIVER I ALT | | 508.818 | 440.404 | 18.255 |



| tkr. | Note | Koncern 2006 | Moderselskab 2006 | Moderselskab 2005 |
|---------------------------------------------------|------|-----------------|----------------------|----------------------|
| PASSIVER | | | | |
| Egenkapital | | | | |
| Aktiekapital | 19 | 471.224 | 471.224 | 128 |
| Reserve for valutakursregulering | | 2.821 | 0 | 0 |
| Reserve for værdiregulering af biologiske aktiver | | 2.217 | 0 | 0 |
| Overført resultat | | -50.238 | -49.423 | 83 |
| – heraf IFRS-reguleringer | | -48.124 | -48.124 | 0 |
| Foreslået udbytte | | 0 | 0 | 0 |
| Egenkapital i alt | | 426.024 | 421.801 | 211 |
| Forpligtelser | | | | |
| Langfristede forpligtelser | | | | |
| Udskudt skat | 20 | 11.074 | 0 | 0 |
| Gæld til aktionærer | | 0 | 0 | 5.856 |
| Kreditinstitutter | 21 | 0 | 0 | 11.985 |
| | | 11.074 | 0 | 17.841 |
| Kortfristede forpligtelser | | | | |
| Kreditinstitutter | 21 | 25.628 | 0 | 0 |
| Leverandørgæld og andre gældsforpligtelser | 22 | 33.008 | 18.603 | 82 |
| Selskabsskat | 23 | 205 | 0 | 73 |
| Periodeafgrænsningsposter | | 12.879 | 0 | 48 |
| | | 71.720 | 18.603 | 203 |
| Forpligtelser i alt | | 82.794 | 18.603 | 18.045 |
| PASSIVER I ALT | | 508.818 | 440.404 | 18.255 |

| | |
|----------------------------------------------------------------|----|
| Regnskabsmæssige skøn og vurderinger | 1 |
| Resultat pr. aktie | 12 |
| Eventualforpligtelser, eventualaktiver og sikkerhedsstillelser | 24 |
| Koncernetableing | 28 |
| Valuta og renterisici | 29 |
| Operationel leasing | 30 |
| Nærtstående parter | 31 |
| Efterfølgende begivenheder | 32 |
| Ny regnskabsregulering | 33 |

Egenkapitalopgørelse

| Koncernen | Aktiekapital | Reserve for værdiregulering af biologiske aktiver | Reserve for valutakursregulering | Overført resultat | | | I alt |
|-------------------------------------------------------|--------------|---------------------------------------------------|----------------------------------|-------------------|-------------------|-------------------|---------|
| | | | | Overført resultat | IFRS-reguleringer | Foreslået udbytte | |
| tkr. | | | | | | | |
| Koncernetablering 21/9-2006 | 58.252 | 0 | 0 | 1.000 | -48.124 | 0 | 11.128 |
| - heraf fondsaktieemission | 48.124 | 0 | 0 | 0 | -48.124 | 0 | 0 |
| Valutakursreguleringer vedr. udenlandske virksomheder | 0 | 1.146 | 2.821 | 0 | 0 | 0 | 3.967 |
| Opskrivning vedr. trinvis virksomhedsovertagelse | 0 | 0 | 0 | 108 | 0 | 0 | 108 |
| Periodens resultat | 0 | 1.071 | 0 | -1.580 | 0 | 0 | -509 |
| Totalindkomst | 0 | 2.217 | 2.821 | -1.472 | 0 | 0 | 3.566 |
| Kapitalforhøjelse ved børsmission | 412.972 | 0 | 0 | 20.649 | 0 | 0 | 433.621 |
| Børsomkostninger | | 0 | 0 | -22.332 | 0 | 0 | -22.332 |
| Aktiebaseret vederlæggelse | 0 | 0 | 0 | 41 | 0 | 0 | 41 |
| Egenkapital 31. december 2006 | 471.224 | 2.217 | 2.821 | -2.114 | -48.124 | 0 | 426.024 |

| Morderselskabet | Aktiekapital | Overført resultat | | | I alt |
|--------------------------------------|--------------|-------------------|-------------------|-------------------|---------|
| | | Overført resultat | IFRS-reguleringer | Foreslået udbytte | |
| tkr. | | | | | |
| Egenkapital 1. januar 2005 | 128 | | 16 | 0 | 144 |
| Årets resultat | 0 | | 67 | 0 | 67 |
| Totalindkomst | 0 | | 67 | 0 | 67 |
| Andre egenkapitalbevægelser | 0 | | 0 | 0 | 0 |
| Egenkapital 31. december 2005 | 128 | | 83 | 0 | 211 |
| Egenkapital 1. januar 2006 | 128 | | 83 | 0 | 211 |
| Årets resultat | 0 | | -740 | 0 | -740 |
| Totalindkomst | 0 | | -740 | 0 | -740 |
| Andre egenkapitalbevægelser: | | | | | |
| Apportindskud | 10.000 | | 1.000 | 0 | 11.000 |
| Fondsaktieemission | 48.124 | | 0 | -48.124 | 0 |
| Tegningsemission | 412.972 | | 20.649 | 0 | 433.621 |
| Omkostninger ved emission | 0 | | -22.332 | 0 | -22.332 |
| Aktiebaseret vederlæggelse | 0 | | 41 | 0 | 41 |
| Egenkapital 31. december 2006 | 471.224 | | -1.299 | -48.124 | 421.801 |

Pengestrømsopgørelse



| tkr. | Note | Koncern 21/9-31/12 2006 | Moder- selskab 2006 | Moder- selskab 2005 |
|----------------------------------------------------------------|-----------|-------------------------------|---------------------------|---------------------------|
| Resultat før skat | | -717 | -1.078 | 141 |
| Regulering for ikke-likvide driftsposter m.v. | | | | |
| Af- og nedskrivninger | | 2.882 | 0 | 10 |
| Værdiregulering af biologiske aktiver | | -1.322 | 0 | 0 |
| Finansielle indtægter | | -1.421 | -1.512 | -579 |
| Finansielle omkostninger | | 1.895 | 1.359 | 409 |
| Pengestrøm fra primær drift før ændring i driftskapital | | | | |
| Ændring i driftskapital | 25 | -16.713 | 1.072 | 130 |
| Pengestrøm fra primær drift | | | | |
| Renteindtægter, betalt | | 912 | 1.018 | 579 |
| Renteomkostninger, betalt | | -1.895 | -1.359 | -409 |
| Betalt selskabsskat | | -120 | -37 | 0 |
| Pengestrøm fra driftsaktivitet | | | | |
| Køb af virksomhed | 28 | 0 | 0 | 0 |
| Salg af materielle aktiver, betalt | | 4.562 | 0 | 0 |
| Køb af materielle aktiver | | -5.363 | 0 | 0 |
| Køb af finansielle aktiver | 26 | 0 | -11.594 | -10 |
| Pengestrøm til investeringsaktivitet | | | | |
| Kapitalforhøjelser | | 433.621 | 433.621 | 0 |
| Betalte emissionsomkostninger | | -6.231 | -6.231 | 0 |
| Afdrag på langfristede gældsforpligtelser | | -68.720 | -17.841 | 0 |
| Provenu ved optagelse af lån | | 0 | 0 | 17.841 |
| Lån til tilknyttede virksomheder | | 0 | -51.436 | -18.175 |
| Pengestrøm fra finansieringsaktivitet | | | | |
| Årets pengestrøm | | 341.370 | 345.982 | -63 |
| Likvider, primo | 27 | -17.694 | 81 | 144 |
| Kursregulering af likvider | | -1.508 | 0 | 0 |
| Likvider, ultimo | 27 | 322.168 | 346.063 | 81 |
| Likvider ultimo sammensætter sig således: | | | | |
| Likvide beholdninger | | 347.796 | 346.063 | 81 |
| Kortfristet bankgæld | | -25.628 | 0 | 0 |
| Likvider ultimo | | 322.168 | 346.063 | 81 |

Noter til regnskab

1 Regnskabsmæssige skøn og vurderinger

Som led i anvendelsen af koncernens regnskabspraksis foretager ledelsen vurderinger, ud over skønsmæssige vurderinger, som kan have væsentlig indvirkning på de i årsrapporten indregnede beløb.

I 2006 har ledelsen foretaget vurderinger vedrørende:

Biologiske aktiver

De biologiske aktiver – besætning, mælkekvoter, opdræt og jordbeholdninger (afgrøder) er værdiansat til dagsværdi med fradrag af realisationsomkostninger ud fra selskabets erfaringer med handler, tilbud mv. Den samlede værdi af biologiske aktiver udgør 37 mio. kr. Der er usikkerhed om værdisætningen, idet der ikke findes et fuldt ud gennemsigtigt marked på området. Værdisætningen af besætningen er højere end indkøbspriserne i Slovakiet, og det skyldes, at mælkeydelsen på besætningen er væsentlig højere end på de kreaturer, der lokalt er mulighed for at købe.

2 Segmentoplysninger

FirstFarms-koncernens eneste aktivitet er landbrugsdrift i Slovakiet. En opdeling på de slovakiske aktiviteter og den danske koncernfunktion i form af ledelse/administration er angivet nedenfor.

| tkr. | Slovakiske landbrugsaktiviteter | Koncernfunktion | Koncern i alt 21/09 – 31/12 2006 |
|-----------------------------------------------------|------------------------------------|-----------------|-------------------------------------|
| Omsætning | 9.183 | 0 | 9.183 |
| Bruttoresultat | 2.583 | 0 | 2.583 |
| Resultat af primær drift | 825 | -1.068 | -243 |
| Resultat før skat | 88 | -805 | -717 |
| Årets resultat | 71 | -580 | -509 |
| Segmentaktiver, ekskl. interne mellemværender | 160.461 | 348.357 | 508.818 |
| Anlægsinvesteringer | 5.363 | 0 | 5.363 |
| Afskrivninger | 2.882 | 0 | 2.882 |
| Segmentforpligtelser, ekskl. interne mellemværender | 64.191 | 18.603 | 82.794 |
| Pengestrøm fra driften | -15.962 | -537 | -16.499 |
| Pengestrøm til investering | -801 | 0 | -801 |
| Pengestrøm fra finansiering | 557 | 358.113 | 358.670 |
| Gennemsnitligt antal medarbejdere | 191 | 3 | 194 |

Der er for regnskabsåret 2006 ingen forskel på koncernens fordeling af aktiviteter på primært segment og geografisk segment. Transaktioner mellem segmenterne gennemføres på markedsmæssige vilkår.



3 Omsætning

| tkr. | Koncern 29/09 – 31/12 2006 | Moderselskab 2006 | Moderselskab 2005 |
|------------------------|-------------------------------|----------------------|----------------------|
| Salg af landbrugsvarer | 9.183 | 0 | 0 |
| | 9.183 | 0 | 0 |

4 Værdiregulering af biologiske aktiver

| tkr. | Langfristet | Koncern – 2006 | | I alt |
|------------------------------------------------|---------------|----------------|------------------|---------------|
| | | Opdræt | Jordbeholdninger | |
| Tilgang ved koncernetablering 21/9 2006 | 16.430 | 9.992 | 6.573 | 32.995 |
| Periodens værdiregulering | 1.936 | -614 | 0 | 1.322 |
| Tilgang | 0 | 0 | 1.561 | 1.561 |
| Valutakursregulering | 586 | 0 | 560 | 1.146 |
| Regnskabsmæssig værdi 31. december 2006 | 18.952 | 9.378 | 8.694 | 37.024 |

Langfristede aktiver består af mælkekvote på 11,5 mio. kilo samt en besætning ultimo på 1.300 køer. Opdræt består af 1.380 stk., mens jordbeholdninger er værdien af de tilsåede marker.

5 Omkostninger

| tkr. | Koncern 21/09 – 31/12 2006 | Moderselskab 2006 | Moderselskab 2005 |
|-------------------------------------------------|-------------------------------|----------------------|----------------------|
| Afholdte forsknings- og udviklingsomkostninger | 0 | 0 | 0 |
| Periodens vareforbrug | 2.734 | 0 | 0 |
| Periodens nedskrivning på varebeholdninger | 0 | 0 | 0 |
| Tilbageførte nedskrivninger på varebeholdninger | 0 | 0 | 0 |

Noter til regnskab

| tkr. | Koncern 21/09 – 31/12 2006 | Moderselskab 2006 | Moderselskab 2005 |
|----------------------------------------|-------------------------------|----------------------|----------------------|
| Personaleomkostninger | | | |
| Honorar til moderselskabets bestyrelse | 888 | 888 | 0 |
| Advisory Board | 75 | 75 | 0 |
| Gager og lønninger | 2.981 | 250 | 0 |
| Bidragsbaserede pensionsordninger | 30 | 30 | 0 |
| Andre omkostninger til social sikring | 967 | 1 | 0 |
| Aktiebaseret vederlæggelse | 41 | 41 | 0 |
| Øvrige personaleomkostninger | 613 | 22 | 0 |
| Personaleomkostninger i alt | 5.595 | 1.307 | 0 |

Personaleomkostninger indregnes således:

| | | | |
|-----------------------------------------------------|--------------|--------------|----------|
| Produktion | 3.710 | 0 | 0 |
| Administration | 1.150 | 697 | 0 |
| Børsomkostninger indregnet direkte på egenkapitalen | 735 | 610 | 0 |
| | 5.595 | 1.307 | 0 |

| | | | |
|-----------------------------------------|-----|---|---|
| Gennemsnitligt antal medarbejdere i alt | 194 | 1 | 0 |
|-----------------------------------------|-----|---|---|

Aflønning af bestyrelse og direktion

| tkr. | 2006 | | 2005 | |
|----------------------------|-------------------------------|------------------------------|-------------------------------|------------------------------|
| | Moderselskabets bestyrelse | Moderselskabets direktion | Moderselskabets bestyrelse | Moderselskabets direktion |
| Gager og honorarer | 888 | 912 | 0 | 0 |
| Pensionsbidrag | 0 | 0 | 0 | 0 |
| Aktiebaseret vederlæggelse | 0 | 30 | 0 | 0 |
| | 888 | 942 | 0 | 0 |

Det er ledelsens vurdering, at moderselskabet og koncernen i 2005 og 2006 ikke har haft øvrige ledende medarbejdere. Den administrerende direktør for moderselskabet har i 2006 været direktør i de slovakiske selskaber, og i ovenstående tabel er vist den samlede lønudbetaling. I honorarer til bestyrelsen er indeholdt et særligt honorar til formanden i forbindelse med arbejdet med børsnoteringen. I koncernregnskabet for perioden 21. september – 31. december 2006 er der omkostningsført 388 tkr. til bestyrelsen og 137 tkr. til direktionen.

Aktiebaseret vederlæggelse

Bestyrelsen besluttede på mødet den 10. oktober 2006 at udnytte en bemyndigelse til at udstede 27.500 warrants til direktionen og andre ansatte i FirstFarms A/S.



Specifikation af udestående aktieoptioner:

| Udestående ved årets afslutning 2006 | Moderselskabets direktion Stk. | Øvrige medarbejdere Stk. | Antal i alt Stk. | Gennemsnitlig udnyttelsespris pr. option Kr. | Dagsværdi pr. option ¹⁾ Kr. | Dagsværdi i alt ¹⁾ tkr. |
|--------------------------------------|--------------------------------|--------------------------|------------------|----------------------------------------------|----------------------------------------|------------------------------------|
| Tildelt-Type 1 | 6.667 | 2.500 | 9.167 | 118,7 | 22,7 | 208 |
| Tildelt-Type 2 | 6.667 | 2.500 | 9.167 | 124,6 | 25,9 | 237 |
| Tildelt-Type 3 | 6.666 | 2.500 | 9.166 | 130,8 | 28,7 | 263 |
| | 20.000 | 7.500 | 27.500 | 124,7 | | |

| | | | |
|---------------------------------------------------------|---|---|---|
| Antal optioner der kan udnyttes ved årets slutning 2006 | 0 | 0 | 0 |
|---------------------------------------------------------|---|---|---|

1) På tildelingstidspunktet

For udestående optioner pr. 31. december 2006 udgør den gennemsnitlige restløbetid 3,8 år, og udnyttelseskurserne ligger i intervallet 118-131.

I 2006 udgør den i resultatopgørelsen indregnede omkostning vedrørende aktieoptioner 41 tkr.

Dagsværdien pr. option er på tildelingstidspunktet opgjort til 22,7 kr. (type 1), 25,9 kr. (type 2) og 28,7 kr. (type 3) i 2006.

De beregnede dagsværdier ved tildeling er baseret på en Black-Scholes-model til værdiansættelse af optioner. Warrants er tildelt i tre forskellige trancher med retserhvervelse i henholdsvis oktober 2009, 2010 og 2011, såfremt betingelserne for retserhvervelse er opfyldt, hovedsageligt krav om fortsat ansættelse i selskabet.

Forudsætningerne for opgørelsen af dagsværdien på tildelingstidspunktet er som følger:

| | Type 1 | Type 2 | Type 3 |
|---------------------------------------|---------|---------|---------|
| Gennemsnitlig aktiekurs (kr.) | | | |
| Udnyttelseskurs (kr.) | 118,70 | 124,60 | 130,80 |
| Forventet volatilitet | 30 % | 30 % | 30 % |
| Forventet løbetid | 36 mdr. | 48 mdr. | 60 mdr. |
| Forventet udbytte pr. aktie | 0 | 0 | 0 |
| Risikofri rente | | | |
| (baseret på danske statsobligationer) | 5 % | 5 % | 5 % |

Den forventede volatilitet er baseret på et skøn over den fremtidige volatilitet ud fra udviklingen den korte tid på børsen samt forventningerne til selskabsudviklingen, herunder den forventede effekt af koncernens ændrede aktiviteter som følge af køb og salg af virksomheder.

Ingen andre særlige forhold ved tildelingen er søgt indregnet i opgørelsen af dagsværdien, f.eks. krav om ansættelse eller optionernes manglende omsættelighed, selv om disse forhold ville reducere dagsværdien.

Noter til regnskab

Af- og nedskrivninger

| tkr. | Koncern 21/9 – 31/12 2006 | Moderselskab 2006 | Moderselskab 2005 |
|--------------------------------------------|------------------------------|----------------------|----------------------|
| Nedskrivninger, immaterielle anlægsaktiver | 0 | 0 | 0 |
| Afskrivninger, materielle anlægsaktiver | 2.882 | 0 | 0 |
| Nedskrivninger, materielle anlægsaktiver | 0 | 0 | 0 |

Af- og nedskrivninger i alt

| | | |
|-------|---|---|
| 2.882 | 0 | 0 |
|-------|---|---|

Af og nedskrivninger indregnes således:

| | | | |
|----------------|-------|---|---|
| Produktion | 2.852 | 0 | 0 |
| Administration | 30 | 0 | 0 |
| | 2.882 | 0 | 0 |

Honorar til generalforsamlingsvalgte revisorer

| tkr. | Koncern 21/9 – 31/12 2006 | Moderselskab 2006 | Moderselskab 2005 |
|-----------------------------------|------------------------------|----------------------|----------------------|
| Samlet honorar til KPMG | 1.356 | 1.356 | 26 |
| Samlet honorar til APX, Slovakiet | 73 | 0 | 0 |
| | 1.429 | 1.356 | 26 |

Heraf ordinært revisionshonorar

| | | | |
|----------------|-----|-----|---|
| KPMG | 275 | 275 | 7 |
| APX, Slovakiet | 73 | 0 | 0 |
| | 348 | 275 | 7 |

Heraf honorar for andre ydelser end revision

| | | | |
|----------------|-------|-------|----|
| KPMG | 1.081 | 1.081 | 19 |
| APX, Slovakiet | 0 | 0 | 0 |
| | 1.081 | 1.081 | 19 |

Årsregnskabet for de slovakiske aktiviteter er revideret af APX, Slovakiet, mens årsrapporten for FirstFarms A/S er revideret af KPMG. En væsentlig del af andre ydelser vedrører ydelser i forbindelse med børsnoteringen, som er indregnet direkte på egenkapitalen. Det er ledelsens hensigt, at der i fremtiden skal vælges en gennemgående revisor for FirstFarms A/S og alle datterselskaberne.



6 Offentlige tilskud

| tkr. | Koncern 21/9 – 31/12 2006 | Moderselskab 2006 | Moderselskab 2005 |
|-------------------------------------|------------------------------|----------------------|----------------------|
| Tilskud til investeringer | 1.350 | 0 | 0 |
| EU hektarstøtte | 644 | 0 | 0 |
| "Organic Farming" - tilskud | 534 | 0 | 0 |
| Tilskud fra den slovakiske regering | 822 | 0 | 0 |
| | 3.350 | 0 | 0 |

De tilskudsberettigede maskiner må ikke sælges de næste 5 år. Tilskuddene er givet til selskabet, og er således uafhængig af ejerforholdene i selskabet. De anførte tal i tabellen svarer til de indtægtsførte tilskud i 2006. Der er samlet udbetalt investeringstilskud til selskabet i 2006 på 6,8 mio. kr. Dette beløb indtægtsføres over samme periode som aktiverne afskrives.

7 Andre driftsindtægter

| tkr. | Koncern 21/9 – 31/12 2006 | Moderselskab 2006 | Moderselskab 2005 |
|-----------------------------------|------------------------------|----------------------|----------------------|
| Indtægt ved salg af anlægsaktiver | 731 | 0 | 0 |
| | 731 | 0 | 0 |

8 Andre driftsomkostninger

| tkr. | Koncern 21/9 – 31/12 2006 | Moderselskab 2006 | Moderselskab 2005 |
|-------------------------------|------------------------------|----------------------|----------------------|
| Tab ved salg af anlægsaktiver | 280 | 0 | 0 |
| Øvrige omkostninger | 619 | 0 | 0 |
| | 899 | 0 | 0 |

Noter til regnskab

9 Finansielle indtægter

| tkr. | Koncern 21/9 – 31/12 2006 | Moderselskab 2006 | Moderselskab 2005 |
|---------------------------------------------------|------------------------------|----------------------|----------------------|
| Renter, likvide beholdninger og værdipapirer m.v. | 922 | 922 | 17 |
| Renteindtægter fra tilknyttede virksomheder | 0 | 563 | 402 |
| Kursgevinster på terminsforretninger | 0 | 0 | 144 |
| Kursregulering af valutalån | 0 | 27 | 15 |
| Øvrige renteindtægter | 499 | 0 | 1 |
| | 1.421 | 1.512 | 579 |

10 Finansielle omkostninger

| tkr. | Koncern 21/9 – 31/12 2006 | Moderselskab 2006 | Moderselskab 2005 |
|-----------------------------|------------------------------|----------------------|----------------------|
| Renter, bankgæld | 886 | 494 | 232 |
| Kurstab terminsforretninger | 58 | 224 | 58 |
| Øvrige renteomkostninger | 951 | 641 | 119 |
| | 1.895 | 1.359 | 409 |

11 Skat af årets resultat

| tkr. | Koncern 21/09 – 31/12 2006 | Moderselskab 2006 | Moderselskab 2005 |
|------------------------|-------------------------------|----------------------|----------------------|
| Skat af årets resultat | 208 | 338 | -73 |
| | 208 | 338 | -73 |

Skat af årets resultat fremkommer således:

| | | | |
|--------------|------|-----|-----|
| Aktuel skat | -205 | 0 | -73 |
| Udskudt skat | 413 | 338 | -73 |
| | 208 | 338 | -73 |

Skat af årets resultat kan forklares således:

| | | | |
|-----------------------------------------|-----|-----|-----|
| Beregnet 28 % skat af resultat før skat | 201 | 302 | -39 |
| Reguleringer, netto | 7 | 36 | -34 |
| | 208 | 338 | -73 |
| Effektiv skatteprocent | 29 | 31 | 52 |



12 Resultat pr. aktie

| tkr. | Koncern |
|-----------------------------------------------------------|-----------|
| Årets resultat | -509 |
| Antal aktier | 4.712.240 |
| Udestående aktieoptioners gennemsnitlige udvandingseffekt | 0 |
| Udvandet antal aktier i omløb | 0 |
| Resultat pr. aktie (EPS) | 0 |
| Udvandet resultat pr. aktie (EPS-D) | 0 |

13 Immaterielle aktiver

| tkr. | Koncern – 2006 | |
|----------------------------------|----------------|-------|
| | Goodwill | I alt |
| Kostpris 1. januar 2006 | 0 | 0 |
| Tilgang ved koncernetablering | 2.891 | 2.891 |
| Periodens tilgang | 0 | 0 |
| Periodens afgang | 0 | 0 |
| Kostpris 31. december 2006 | 2.891 | 2.891 |
| Nedskrivninger 1. januar 2006 | 0 | 0 |
| Nedskrivninger | 0 | 0 |
| Nedskrivninger 31. december 2006 | 0 | 0 |
| Regnskabsmæssig værdi | | |
| 31. december 2006 | 2.891 | 2.891 |

Moderselskabet har ikke indregnet immaterielle aktiver.

Ledelsen i FirstFarms har gennemført nedskrivningstest af den regnskabsmæssige værdi af goodwill på 2.891 tkr., der i sin helhed relaterer sig til landbrugsaktiviteter i Slovakiet. Værditesten er udarbejdet på basis af forventninger til de fremtidige pengestrømme de kommende 5 år. Til brug for værdiansættelsen er der anvendt et afkastkrav på 12 pct. (efter skat) samt en vækst i terminalperioden på 2 pct.

Den gennemførte værditest af aktiviteterne i Slovakiet har påvist, at værdien af aktiviteterne væsentligt overstiger den bogførte værdi af aktiverne inklusiv goodwill.

Noter til regnskab

14 Materielle aktiver (koncernen)

| tkr. | Koncern – 2006 | | | |
|------------------------------------------------|---------------------|------------------------------|-----------------------------------------|---------------|
| | Grunde og bygninger | Produktionsanlæg og maskiner | Andre anlæg, driftsmateriel og inventar | I alt |
| Kostpris 1. januar 2006 | 0 | 0 | 0 | 0 |
| Tilgang ved koncernetablering | 49.179 | 28.328 | 345 | 77.852 |
| Periodens tilgang | 603 | 4.740 | 20 | 5.363 |
| Periodens afgang | -5.012 | -1.683 | 0 | -6.695 |
| Valutakursregulering | 3.792 | 2.415 | 28 | 6.235 |
| Kostpris 31. december 2006 | 48.562 | 33.800 | 393 | 82.755 |
| Af og nedskrivninger 1. januar 2006 | 0 | 0 | 0 | 0 |
| Periodens afskrivninger | -790 | -2.075 | -17 | -2.882 |
| Periodens afgang | 87 | 41 | 0 | 128 |
| Valutakursregulering | -37 | -85 | -1 | -123 |
| Ultimo | -740 | -2.119 | -18 | -2.877 |
| Regnskabsmæssig værdi 31. december 2006 | 47.822 | 31.681 | 375 | 79.878 |
| – heraf finansielt leasede aktiver | 0 | 2.316 | 330 | 2.646 |
| Afskrives over | 15-30 år | 5-10 år | 3-7 år | - |

Der er for 2007 indgået aftale om køb af materielle aktiver på i alt 0 tkr.



15 Kapitalandele i associerede virksomheder

| tkr. | Moderselskab 2006 | Moderselskab 2005 |
|------------------------------------------------------------------------------|----------------------|----------------------|
| Kostpris 1. januar | 0 | 10 |
| Køb af 50% af Investeringselskabet Slovagri ApS | 11.594 | 0 |
| Køb af yderligere 50% af Investeringselskabet Slovagri ApS ved apportindskud | 11.000 | 0 |
| Overført til Kapitalandele i dattervirksomheder | -22.594 | 0 |
| Øvrige reguleringer | 0 | -10 |
| Kostpris 31. december | 0 | 0 |
| Regnskabsmæssig værdi 31. december | 0 | 0 |

16 Kapitalandele i dattervirksomheder

| tkr. | Moderselskab 2006 | Moderselskab 2005 |
|-------------------------------------------|----------------------|----------------------|
| Kostpris 1. januar | 0 | 0 |
| Tilgang ved koncernetablering | 22.594 | 0 |
| Årets tilgang | 0 | 0 |
| Kostpris 31. december | 22.594 | 0 |
| Regnskabsmæssig værdi 31. december | 22.594 | 0 |

| Navn | Hjemsted | Ejerandel |
|-----------------------------------|-----------|-----------|
| Investeringselskabet Slovagri ApS | Sindal | 100 % |
| WestPro S.r.o. | Slovakiet | 25 % |

Kostprisen for den købte dattervirksomhed består af kontant anskaffelsessum på 11.594 tkr. samt udstedelse af aktier ved aktieombytning på 10.000 tkr. til kurs 110.

Idet investeringselskabet Slovagri ApS ejer 75% af WestPro s.r.o har FirstFarms A/S 100% ejerskab af WestPro s.r.o og herunder de 100% ejede Slovakiske selskaber.

Noter til regnskab

17 Varebeholdninger

| tkr. | Koncern 2006 | Moderselskab 2006 | Moderselskab 2005 |
|-------------------------------------------------------------|-----------------|----------------------|----------------------|
| Råvarer og hjælpematerialer | 4.640 | 0 | 0 |
| Fremstillede færdigvarer og handelsvarer, korn, foder, m.v. | 10.244 | 0 | 0 |
| | 14.884 | 0 | 0 |

Af koncernen varebeholdninger er 0 tkr. nedskrevet til nettorealisationsværdi.

18 Tilgodehavender

| tkr. | Koncern 2006 | Moderselskab 2006 | Moderselskab 2005 |
|----------------------------------------------|-----------------|----------------------|----------------------|
| Tilgodehavender fra salg | 5.136 | 0 | 0 |
| Tilgodehavender hos tilknyttede virksomheder | 0 | 0 | 0 |
| | 5.136 | 0 | 0 |

Nedskrivninger til imødegåelse af tab på tilgodehavender modregnet i ovennævnte tilgodehavender udgør pr. 31. december 2006: 1.078 tkr.

Den regnskabsmæssige værdi af tilgodehavenderne vurderes at svare til dagsværdien.

Den maksimale kreditrisiko udgør 5.136 tkr.



19 Aktiekapital

| | Antal stk. | | Udstedte aktier | |
|-------------------------------------------------|------------------|--------------|--------------------|----------------|
| | 2006 | 2005 | 2006 | 2005 |
| 1. januar | 1.280 | 1.280 | 128.000 | 128.000 |
| Kapitalforhøjelse ved aktieombytning | 100.000 | 0 | 10.000.000 | 0 |
| Kapitalforhøjelse ved udstedelse af fondsaktier | 481.244 | 0 | 48.124.400 | 0 |
| Kapitalforhøjelse ved børsmission | 4.129.717 | 0 | 412.971.700 | 0 |
| 31. december | 4.712.241 | 1.280 | 471.224.100 | 128.000 |

Aktiekapitalen består af 4.712.241 aktier a nominelt 100. Ingen aktier er tillagt særlige rettigheder.

Selskabets kapital var frem til september 2006 registreret som anpartskapital

20 Udskudt skat (koncernen)

| tkr. | 2006 |
|------------------------------------------------|--------------|
| Udskudt skat 1. januar | 0 |
| Tilgang ved koncernetablering | 10.139 |
| Valutakursregulering | 852 |
| Årets udskudte skat indregnet i årets resultat | -413 |
| Skat af egenkapitalposter | -1.300 |
| Udskudt skat 31. december | 9.278 |
| Udskudt skat indregnes således i balancen: | |
| Udskudt skat (aktiv) | -1.796 |
| Udskudt skat (forpligtelse) | 11.074 |
| Udskudt skat 31. december, netto | 9.278 |
| Udskudt skat vedrører: | |
| Materielle aktiver | 8.457 |
| Biologiske aktiver | 2.722 |
| Kortfristede aktiver | 0 |
| Øvrige forpligtelser | -105 |
| Fremførselsberettigede underskud | -1.796 |
| | 9.278 |

Alle udskudte skatteaktiver og skatteforpligtelser er indregnet i balancen.

Noter til regnskab

Ændring i midlertidige forskelle i årets løb

| tkr. | Balance 21/9 2006 | Indregnet i årets resultat, netto | Koncern | | Balance 31/12 2006 |
|--------------------------------------|----------------------|--------------------------------------|-----------------------------|------------------------------------|-----------------------|
| | | | Valutakurs- reguleringer | Skat af egen- kapitalposterings | |
| Materielle aktiver | 7.743 | 61 | 653 | 0 | 8.457 |
| Biologiske aktiver | 2.483 | 22 | 217 | 0 | 2.722 |
| Øvrige forpligtelser | -87 | 0 | -18 | 0 | -105 |
| Fremførelsesberettigede underskud | 0 | -496 | 0 | -1.300 | -1.796 |
| | 10.139 | -413 | 852 | -1.300 | 9.278 |

20 Udskudt skat (moderselskabet)

tkr.

| tkr. | 2006 | 2005 |
|------------------------------------------------|---------------|----------|
| Udskudt skat 1. januar | 0 | 0 |
| Årets udskudte skat indregnet i årets resultat | -338 | 0 |
| Udskudt skat – egenkapitalposterings | -1.300 | 0 |
| Udskudt skat 31. december | -1.638 | 0 |
| Udskudt skat indregnes således i balancen: | | |
| Udskudt skat (aktiv) | -1.638 | 0 |
| Udskudt skat (forpligtelse) | 0 | 0 |
| Udskudt skat 31. december, netto | -1.638 | 0 |

Det udskudte skatteaktiv vedrører i sin helhed fremførelsesberettigede underskud.

Alle udskudte skatteaktiver og skatteforpligtelser er indregnet i balancen.



21 Gæld til kreditinstitutter

Gæld til kreditinstitutter er indregnet således i balancen:

| tkr. | Koncern 2006 | Moderselskab 2006 | Moderselskab 2005 |
|----------------------------|-----------------|----------------------|----------------------|
| Langfristede forpligtelser | 0 | 0 | 11.985 |
| Kortfristede forpligtelser | 25.628 | 0 | 0 |
| | 25.628 | 0 | 11.985 |
| Dagsværdi | 25.628 | 0 | 11.985 |
| Nominel værdi | 25.628 | 0 | 11.985 |

Koncernen har pr. 31. december 2006 følgende lån og kreditter:

| Valuta | Udløb | Effektiv rente Fast/variabel | 2006 | Regnskabsmæssig værdi | Dagsværdi |
|--------|-------|---------------------------------|------|-----------------------|-----------|
| | | | % | 2006 | 2006 |
| | | | | tkr. | tkr. |
| SKK | 2007 | Variabel | 5,9 | 25.628 | 25.628 |
| | | | | 25.628 | 25.628 |

Dagsværdien er opgjort som nutidsværdien af forventede fremtidige afdrags- og rentebetalinger.

Der er ikke knyttet særlige vilkår eller betingelser til koncernens låneportefølje inkl. leasingforpligtelser.

Finansiell leasing

Forpligtelser vedrørende finansielt leasede aktiver indgår i gæld til kreditinstitutter:

| tkr. | Ydelse | 2006 | |
|--------|--------|------------|---------------------------------|
| | | Rente m.v. | Afdrag på gældsforpligtelser |
| 0-1 år | 1.135 | -340 | 795 |
| 1-5 år | 1.437 | -207 | 1.230 |
| > 5 år | 0 | 0 | 0 |
| | 2.572 | -547 | 2.025 |

Moderselskabet har pr. 31. december 2006 ingen lån og kreditter.

Noter til regnskab

22 Leverandørgæld og andre gældsforpligtelser

| tkr. | Koncern 2006 | Moderselskab 2006 | Moderselskab 2005 |
|----------------|-----------------|----------------------|----------------------|
| Leverandørgæld | 24.890 | 17.401 | 25 |
| Anden gæld | 8.118 | 1.202 | 57 |
| | 33.008 | 18.603 | 82 |

23 Skyldig selskabsskat

| tkr. | Koncern 2006 | Moderselskab 2006 | Moderselskab 2005 |
|------------------------------------------|-----------------|----------------------|----------------------|
| Skyldig selskabsskat 1. januar | 0 | 73 | 0 |
| Tilgang ved koncernetablering | 120 | 0 | 0 |
| Årets aktuelle skat | 205 | 0 | 73 |
| Betalt selskabsskat | -120 | -37 | 0 |
| Reguleringer | 0 | -36 | 0 |
| Skyldig selskabsskat 31. december | 205 | 0 | 73 |

24 Eventualaktiver, -forpligtelser og sikkerhedsstillelser

| tkr. | Moderselskab 2006 | Moderselskab 2005 |
|------------------------------|----------------------|----------------------|
| Eventualforpligtelser | | |
| Kaution for dattervirksomhed | 0 | 0 |
| | 0 | 0 |

Sikkerhedsstillelser

Til sikkerhed for bankgæld i udenlandsk dattervirksomhed, 25.628 tkr., er afgivet pant i virksomhedens aktiver i Slovakiet. Der er herudover ikke stillet sikkerhed.

25 Ændring i driftskapital

| tkr. | Koncern 2006 | Moderselskab 2006 | Moderselskab 2005 |
|---------------------------------------------------------------------------------|-----------------|----------------------|----------------------|
| Ændring i biologiske aktiver og varebeholdninger | -6.235 | 0 | 0 |
| Ændring i tilgodehavender m.m. | -4.731 | -498 | 0 |
| Ændring i leverandørgæld, andre gældsforpligtelser og periodeafgrænsningsposter | -5.747 | 1.570 | 130 |
| | -16.713 | 1.072 | 130 |



26 Køb af finansielle aktiver

Vedrører købet af 50% af Investeringselskabet Slovagri ApS.

27 Likvider

| tkr. | Koncern 2006 | Moderselskab 2006 | Moderselskab 2005 |
|------------------------------|-----------------|----------------------|----------------------|
| Likvide beholdninger | 347.796 | 346.063 | 81 |
| Gæld til kreditinstitutter | -25.628 | 0 | 0 |
| Likvider 31. december | 322.168 | 346.063 | 81 |

28 Koncernetablering

Ved aktieombytning 21. september 2006 blev FirstFarms-koncernen dannet. På koncernetableringstidspunktet er der i overensstemmelse med IFRS 3 foretaget en vurdering af alle identificerbare aktiver og forpligtelser med henblik på vurdering af dagsværdien heraf. En oversigt over konsekvenserne heraf fremgår nedenfor.

| tkr. | Nettoaktiver | Omvurdering | Dagsværdi 21/9 2006 |
|----------------------------------------------|---------------|--------------|------------------------|
| Materielle aktiver | 70.637 | 7.215 | 77.852 |
| Biologiske aktiver – langfristet | 16.430 | 0 | 16.430 |
| Biologiske aktiver – kortfristet | 16.565 | 0 | 16.565 |
| Varebeholdninger | 10.210 | 0 | 10.210 |
| Øvrige kortfristede aktiver | 19.818 | 0 | 19.818 |
| Langfristede gældsforpligtelser | -38.999 | 0 | -38.999 |
| Udskudt skat, netto | -8.768 | -1.371 | -10.139 |
| Øvrige forpligtelser | -72.686 | 0 | -72.686 |
| Nettoaktiver 100% | 13.207 | 5.844 | 19.051 |
| Heraf minoritetsinteresser | | | -2.833 |
| | | | 16.218 |
| Overtaget andel 50% | | | 8.109 |
| Betalt ikke-kontant vederlag med egne aktier | | | 11.000 |
| Goodwill | | | 2.891 |

Som det fremgår af tabellen er der foretaget en omvurdering af virksomhedens jord og bygninger. Grundlaget for vurderingen er ekspertvurdringer udarbejdet i forbindelse med selskabets køb af driftsselskaberne mv.

Der er i forbindelse den trinvis overtagelse af de slovakiske aktiviteter konstateret en nettoopskrivning på 108 tkr., der er indregnet direkte i koncernens egenkapital. Opskrivningen sammensætter sig af en positiv regulering på ca. 3 mio. kr. vedrørende den oprindelige ejerandel på 25% af Westpro sro, og en negativ regulering på ca. 3 mio. kr. vedrørende købet af de første 50% af investeringselskabet Slovagri ApS. Der er ikke konstateret goodwill ved disse akquisitioner. Nettoomsætning og årets resultat, hvis koncernen var blevet etableret pr. 1. januar 2006, ville udgøre en omsætning på 48 mio. kr. og et resultat på -1 mio. kr.

Noter til regnskab

29 Valuta- og renterisici

Koncernens risikostyringspolitik

Koncernen er som følge af sin drift, investeringer og finansiering eksponeret over for ændringer i valutakurser, renteniveau og dagsværdi på biologiske aktiver.

Vedrørende beskrivelse af anvendt regnskabspraksis og metoder, herunder anvendte indregningskriterier og målingsgrundlag, henvises til omtale under anvendt regnskabspraksis.

Valutarisici

Koncernens udenlandske virksomheder påvirkes ikke i betydelig grad af valutakursudsving, idet såvel indtægter som omkostninger afregnes i lokal valuta.

Resultatopgørelsen for koncernen påvirkes af ændringer i valutakurserne, idet de udenlandske tilknyttede virksomheders resultat for året omregnes til danske kroner på baggrund af gennemsnitskurser.

Koncernens valutarisici afdækkes primært som følge af indtægter og omkostninger i samme valuta.

Koncernen har pr. 31. december 2006 ingen sikringsinstrumenter i form af terminsforretninger eller lignende.

Der er ingen valutasiskringsaftaler vedrørende fremtidige transaktioner.

Der er ingen åbenstående valutakurssikringsaftaler for koncernen og moderselskabet pr. 31. december 2006. Åbenstående valutakurssikringsaftaler for moderselskabet pr. 31. december 2005, der ikke opfylder betingelserne for regnskabsmæssig sikring, specificeres således:

| | 2005 | | |
|-----|------------------------------------------|-----------|-------------|
| | Beregningsmæssig hovedstol ¹⁾ | Dagsværdi | Restløbetid |
| | tkr. | tkr. | mdr. |
| CZK | -6.000 | 7 | 1 |
| CZK | -6.000 | -58 | 1-3 |

1) Positive hovedstole af valutaterminsforretninger er køb af den pågældende valuta, og negative hovedstole er salg.

Bortset fra instrumenter, der ikke opfylder betingelserne for regnskabsmæssig behandling som sikring, er der i resultatopgørelsen ikke indregnet ændringer i dagsværdien for unoterede finansielle aktiver og forpligtelser.

Renterisici:

Koncernens lån i kreditinstitutter er variabelt forrentet. Renterisikoen er ikke afdækket.

Kreditrisici:

Koncernen har ikke væsentlige risici vedrørende en enkelt kunde eller samarbejdspartner.

Indbyggede finansielle instrumenter:

Der er i koncernen og moderselskabet foretaget en gennemgang af kontrakter, der potentielt kunne indeholde betingelser, der svarer til afledte finansielle instrumenter, og hvor der er behov for særskilt indregning af det indbyggede afledte finansielle instrument til dagsværdi. Gennemgangen har ikke givet anledning til indregning af afledte finansielle instrumenter.



30 Operationel leasing

| tkr. | Koncern 2006 | Moderselskab 2006 | Moderselskab 2005 |
|-----------------------------------------------------------------|-----------------|----------------------|----------------------|
| Uopsigelige operationelle minimumsleasingydelser er som følger: | | | |
| 0-1 år | 1.198 | 0 | 0 |
| 1-5 år | 3.138 | 0 | 0 |
| > 5 år | 0 | 0 | 0 |
| | 4.336 | 0 | 0 |

Koncernen leaser driftsmateriel under operationelle leasingkontrakter. Leasingperioden er typisk en periode på mellem 2 og 8 år, med mulighed for forlængelse efter periodens udløb. Ingen af leasingkontrakterne indeholder betingede lejeperioder.

Der er i resultatopgørelsen for koncernen for 21/9-31/12 2006 indregnet 0,3 mio. kr. vedrørende operationel leasing.

Landbrugsdrift i udenlandske datterselskaber foregår delvist ved ejerskab af jord og delvist ved indgåelse af jordlejekontrakter. Den årlige jordleje fastsættes i forhold til den officielt fastlagte hartkornsværdi af jorden. Ydelsen på jordlejekontrakter indgår ikke i tabellen ovenfor.

Der er i resultatopgørelsen for koncernen for 21/9-31/12 2006 omkostningsført 0,3 mio. kr. vedr. jordleje. Omkostninger til jordleje forventes at udgøre 1,2 mio. kr. i 2007. Beløbet forventes ikke ændret væsentligt de efterfølgende år ved leje af samme areal.

FirstFarms A/S har pr. 31/12 2006 lejet i alt ca. 6.200 ha fordelt på ca. 5.000 jordlejekontrakter med en løbetid på mellem 1 og 15 år. Hovedparten har en løbetid på 1-3 år.

31 Nærtstående parter

FirstFarms A/S har ingen aktionærer med bestemmende indflydelse på FirstFarms A/S.

FirstFarms A/S' nærtstående parter med betydelig indflydelse omfatter selskabets bestyrelse og direktion. Nærtstående parter omfatter endvidere selskaber, hvori førnævnte personkreds har væsentlige interesser. Der har udover ledelsesvederlag, jf. note 5, ikke været transaktioner med bestyrelse og direktion.

Der henvises til moderselskabets balance for mellemværende med tilknyttede virksomheder samt note 9 og 10 med hensyn til forrentning af mellemværender.

32 Efterfølgende begivenheder

Der henvises til side 10 for en nærmere beskrivelse.

Der er ikke indtruffet begivenheder efter balancedagen med betydning for regnskabsaflæggelsen.

33 Ny regnskabsregulering

Der er vedtaget en række nye IFRS standarder (IFRS 7-8, IFRIC 7-12), der ikke er obligatoriske for FirstFarms A/S ved udarbejdelse af årsrapporten for 2006. Ingen af de udstedte standarder og fortolkningsbidrag, der forventes implementeret, når de bliver obligatoriske, vurderes at få indvirkning på indregning og måling i koncernregnskabet.



FirstFarms A/S

Enghavevej 40 · 7100 Vejle · Telefon: +45 7586 8787 · Fax: +45 7586 8783 · Mail: info@firstfarms.dk · Web: www.firstfarms.dk

Ny adresse pr. 1.5.2007: Åstvej 10 B · 7190 Billund · Telefon: +45 7586 8787 · Fax: +45 7586 8783 · Mail: info@firstfarms.dk · Web: www.firstfarms.dk

